



**AGIR TÔT, AGIR ENSEMBLE,  
DE LA NAISSANCE À LA DIPLOMATION**



**Mémoire déposé par**  
Partenaires pour la réussite éducative en Chaudière-Appalaches (PRÉCA)

**PRÉCA**  
PARTENAIRES POUR LA RÉUSSITE ÉDUCATIVE  
EN Chaudière-Appalaches

# AGIR TÔT, AGIR ENSEMBLE, DE LA NAISSANCE À LA DIPLOMATION

## Agir tôt, agir ensemble, de la naissance à la diplomation

Mémoire déposé par Partenaires de la réussite éducative en Chaudière-Appalaches (PRÉCA)

dans le cadre des consultations pour une politique sur la réussite éducative.

Renseignements généraux	
Nom :	Cyr
Prénom :	Ariane
Titre :	M. <input type="checkbox"/> M <sup>me</sup> <input checked="" type="checkbox"/>
Organisme (si applicable) :	Partenaires de la réussite éducative en Chaudière-Appalaches (PRÉCA)
Description de l'organisme (si applicable) :	PRÉCA est l'Instance régionale de concertation (IRC) de la région de Chaudière-Appalaches. Les 38 partenaires intersectoriels qui la composent, ainsi que tous les acteurs du milieu interpellés par la persévérance scolaire, se mobilisent afin de soutenir ou de mettre en œuvre des actions favorisant la persévérance scolaire et la promotion des carrières scientifiques et technologiques en Chaudière-Appalaches.
Numéro de téléphone :	581-982-7408
Adresse courriel : (Nous pourrions communiquer avec vous, au besoin.)	acyr@preca.ca



## Conseil d'administration de PRÉCA

Président	<b>Normand Lessard</b>	Directeur général de la commission scolaire de la Beauce-Etchemin
Vice-présidente	<b>Sophie Chabot</b>	Directrice générale du Forum jeunesse régional de la Chaudière-Appalaches
Secrétaire-trésorière	<b>Émilie Guimond-Marceau</b>	Directrice générale du Carrefour jeunesse-emploi des Chutes-de-la-Chaudière
Administrateur	<b>Luc Bergeron</b>	Directeur général adjoint de la MRC de Beauce-Sartigan
Administrateur	<b>Denis Deschamps</b>	Directeur des études du Cégep Lévis-Lauzon
Administrateur	<b>Philippe Horth</b>	Adjoint au vice-recteur à la formation et à la recherche pour l'Université du Québec à Rimouski campus Lévis
Administrateur	<b>Jean-Marc Jean</b>	Directeur des études de la commission scolaire de la Côte-du-Sud
Administratrice	<b>Marie Noële Lavoie</b>	Responsable du Bureau de soutien à l'action intersectorielle, Centre intégré de santé et de services sociaux de Chaudière-Appalaches
Invitée	<b>Marie-Claude Breton</b>	Responsable du développement des compétences et de la planification budgétaire opérationnelle
Invité	<b>Pierre Drouin</b>	Emploi-Québec Chaudière-Appalaches Directeur régional par intérim Ministère des Affaires municipales et de l'Occupation du territoire Chaudière-Appalaches
Invitée	<b>Anne Pouliot</b>	Analyste-conseil Direction du développement de la relève Ministère de l'Économie, de la Science et de l'Innovation

## Table des matières

<b>Introduction</b> .....	<b>1</b>
<b>1. Axe 1 L'Atteinte du plein potentiel de tous les élèves</b> .....	<b>3</b>
1.1 Une intervention dès la petite enfance .....	3
1.3 Un accompagnement tout au long du parcours scolaire .....	4
RECOMMANDATIONS : .....	5
<b>2. Axe 2 Un contexte propice au développement, à l'apprentissage et à la réussite</b> <b>6</b>	
2.1 L'importance de la littératie et la numératie .....	6
2.3 Une préparation adéquate à la transition au marché du travail ou aux études supérieures .....	7
RECOMMANDATIONS .....	8
<b>3. Axe 3 Des acteurs et des partenaires mobilisés autour de la réussite</b> .....	<b>8</b>
3.1 L'engagement parental .....	8
3.2 L'appui des partenaires et de la communauté .....	9
RECOMMANDATIONS : .....	11
<b>Conclusion</b> .....	<b>12</b>



## Introduction

Partenaires pour la réussite éducative en Chaudière-Appalaches (PRÉCA) est l'Instance régionale de concertation (IRC) de la région de Chaudière-Appalaches. Les 38 partenaires intersectoriels qui la composent, ainsi que tous les acteurs du milieu interpellés par la persévérance scolaire, se mobilisent afin de soutenir ou de mettre en œuvre des actions favorisant la persévérance scolaire et la promotion des carrières scientifiques et technologiques en Chaudière-Appalaches.

La persévérance scolaire, c'est l'affaire de tous ! Chacun de ces partenaires porte des initiatives pour favoriser la réussite éducative. Quant à PRÉCA, c'est le carrefour de leurs échanges, leur partage, et de leur réseautage. C'est le lieu de mobilisation où sont mises en commun les préoccupations, où sont planifiées les actions concertées, où chacun peut à la fois donner et recevoir de tous les autres. C'est aussi un lieu commun qui décloisonne les différentes limites géographiques organisationnelles (commissions scolaires, MRC, CJE, CSSS, etc.) pour placer au centre des discussions, un jeune, et avoir ensemble une vision de sa réussite. Notre démarche est basée sur la complémentarité des différents acteurs qui appuient le jeune, de la naissance à la diplomation, et s'appuie sur les principes de la démarche écosystémique.

Les commentaires et recommandations que nous vous proposons découlent d'une vaste consultation que nous avons débuté dans la dernière année, par le biais des **Petits espaces de la persévérance scolaire**, des lieux communs, ponctuels, qui rassemblent les acteurs de tous les secteurs de la réussite éducative. En 8 mois, ce sont 400 personnes qui auront participé à ces rencontres, dans les 10 territoires de la Chaudière-Appalaches. De plus, le mois dernier, une réflexion collective eut lieu en compagnie de 47 décideurs de la région, afin de trouver ensemble les pistes d'avenir dans la continuité du travail accompli, alimenté des réflexions des 400 partenaires locaux rencontrés.

Notre réflexion découle de la complémentarité du partenariat entre les différents acteurs qui travaillent auprès de différentes clientèles, de la petite enfance, au travailleur, en passant par l'école, les parents, les organismes communautaires et les entreprises locales.



# AGIR TÔT, AGIR ENSEMBLE, DE LA NAISSANCE À LA DIPLOMATION

Notre démarche étant concertée, nous nous exprimerons dans le présent mémoire que sur les éléments qui touchent chacun des acteurs du milieu relié à la réussite scolaire et comment la communauté et les mobilisations intersectorielles peuvent contribuer à la réalisation de ces objectifs porteurs de réussite. Nous n'aborderons donc pas ce que fait ou pense chacun des réseaux partenaires, et nous ne nous positionnerons pas non plus sur qui devrait ou non offrir tel ou tel service.

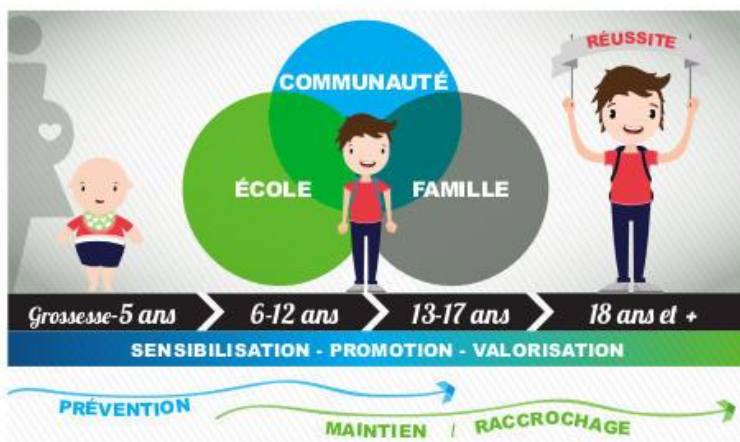




## 1. Axe 1 L'Atteinte du plein potentiel de tous les élèves

Les différents contextes, tant économique que social, nous portent aussi à miser sur l'importance du plein potentiel de tous les élèves, car l'ensemble des territoires de la Chaudière-Appalaches auront besoin du développement du plein potentiel de chacun de ses jeunes.

En tant que mobilisation intersectorielle, il nous apparaît que le plein potentiel de nos jeunes nous appartient à tous, et que nous avons tous un rôle à jouer, à certains moments de la vie d'un jeune, dans différents contextes. La collaboration entre l'école, la famille, et la communauté, est un facteur marquant des initiatives porteuses de succès dans nos établissements, et ce dans une perspective temporelle qui débute à la naissance, jusqu'à la diplomation.



### 1.1 Une intervention dès la petite enfance

Pour y arriver, il va de soi qu'une intervention dès la petite enfance soit de mise, car certains déterminants peuvent déjà être renforcé, protégé, priorisé, entre 0 et 5 ans. Puisqu'une difficulté en lecture à l'âge de 7 ans s'avère être un indicateur probant de décrochage<sup>1</sup> c'est avant cet âge qu'il faut s'y intéresser. Plusieurs acteurs portent déjà de magnifiques actions sur la lecture, des actions basées à la fois sur l'expérience et la connaissance. La rencontre de toutes ces expériences et connaissances permet aux acteurs concernés d'échanger, de s'alimenter, et de créer des collaborations, parfois improbables. La mobilisation et la concertation des gens interpellés par la littératie

<sup>1</sup> Janosz M., Pascal S., Belleau L., Archambault I., Parent S. et Pagani L. (2013), *Les élèves du primaire à risque de décrocher au secondaire : caractéristiques à 12 ans et prédicteurs à 7 ans*, Institut de la statistique du Québec.

# AGIR TÔT, AGIR ENSEMBLE, DE LA NAISSANCE À LA DIPLOMATION

aura permis, à titre d'exemples, la mise en place de tentes à contes dans des événements portés par des municipalités; le décloisonnement des bibliothèques municipales dans des boîtes à livres pour favoriser l'accès aux livres; le rapprochement de parents de jeunes enfants en milieu de garde avec leur école de quartier, la valorisation de l'éducation auprès de parents en milieux défavorisés dont les enfants ne fréquentent pas encore l'école. Il y aurait tant à dire sur la richesse de tout ce qui est fait avec les tout-petits, et de l'importance de maintenir le soutien à ces actions.

Favoriser la concertation des acteurs interpellés par la petite enfance, c'est favoriser la cohérence des différentes approches mises en place, et la complémentarité les unes des autres. Pour marquer le pas vers une transition réussie, il est donc primordial de faire participer tous les acteurs concernés, et de favoriser leurs rencontres, parfois improbables, mais tellement riches en résultats.

### **1.3 Un accompagnement tout au long du parcours scolaire**

Pour développer le plein potentiel de chacun des jeunes des territoires de la Chaudière-Appalaches, il apparaît primordial d'intervenir tôt. Bien que cela l'englobe, cela ne se limite pas à l'action préventive dans la petite enfance. Il importe d'agir le plus tôt possible lorsque survient les indices d'un facteur de risque au décrochage, tant chez l'enfant, que chez l'adolescent, que chez le jeune adulte.

Dans les principes à la base d'une action efficace<sup>2</sup>, nous retrouvons ce principe de base de l'universalisme proportionné. Ce principe, que nous appliquons à l'action en persévérance scolaire, présente une action universelle pour tous les jeunes, qui aura un effet sur approximativement 80 % de ceux-ci. Puis vient une action plus intensive, avec un petit groupe ciblé de jeunes, qui représentent 15 % du groupe. Et finalement, une action personnalisée, individuelle, pour 5 % du groupe.

Par l'appui des différents partenaires et organismes de son milieu, une école peut arriver à réaliser toutes ces actions. Prenons par exemple l'organisme communautaire

---

<sup>2</sup> SAINT-PIERRE MARC (2013), *Pour agir efficacement sur les déterminants de la persévérance scolaire et de la réussite éducative*, Réunir Réussir.





qui contribue, avec l'équipe école, à la sensibilisation et l'information de tous les jeunes d'une école sur un sujet donné, puis qui participe à l'élaboration et la mise en place de certaines actions ciblées. Cette façon de faire a l'avantage d'être planifiée, concertée, structurée, mais aussi portée dans des milieux à l'extérieur des murs de l'école, ce qui renforce le message que reçoit le jeune.

Cette approche, différenciée, devrait aussi guider les réflexions sur l'approche qui pourrait être qualifiée de genrée. En effet, s'il y a effectivement plus de garçons qui décrochent que de filles, soulignons que les conséquences d'un décrochage sont souvent plus importantes pour une décrocheuse que pour un décrocheur.<sup>3</sup> En ce sens, il pourrait être pertinent de revoir le libellé de la piste d'action « porter une attention particulière à la réussite des garçons », afin de représenter cette différenciation dans le chemin vers la réussite, mais la similitude du but à atteindre qu'est la réussite éducative.

---

## RECOMMANDATIONS :

- Favoriser la concertation et la mobilisation des acteurs de tous les milieux liés à la persévérance scolaire, notamment au sein des IRC
- Favoriser les rencontres entre les acteurs du milieu scolaire et ceux du milieu de la petite enfance
- Miser sur la littératie comme un outil de valorisation de l'éducation et d'encadrement parental en petite enfance
- Utiliser toutes les forces vives des communautés pour appuyer les milieux scolaires à proposer des actions en misant sur l'universalisme proportionné
- Porter une attention particulière à l'aspect genrée de la réussite éducative, et favoriser la réussite tant des garçons que des filles.

---

<sup>3</sup> Fédération autonome de l'enseignement (2015), *Le décrochage scolaire des filles : la possibilité d'agir, la nécessité de le faire!*

## **2. Axe 2 Un contexte propice au développement, à l'apprentissage et à la réussite**

Parce que le développement d'un jeune, ses apprentissages, et ses réussites, ne se réalisent pas uniquement en contexte scolaire, il est important que les différents acteurs formant l'écosystème d'un jeune puissent se parler, agir ensemble, et de façon concertée, pour créer ce contexte propice. Il ne peut être suffisant d'accepter les apports des uns et des autres sans chercher l'atteinte d'une continuité, d'une cohérence, qui trouvent leur place dans la concertation et la mobilisation.

### **2.1 L'importance de la littératie et la numératie**

Cela est particulièrement vrai lorsque nous nous attardons à des cas concrets, par exemple celle de l'importance de la littératie et de la numératie, priorité que nous portons aussi à PRÉCA. Il peut être intéressant pour un milieu scolaire de savoir que la bibliothèque municipale fait ou ne fait pas certaines actions en lien avec la lecture. Et de connaître l'offre de service des organismes en alphabétisation, et les projets dans les CPE. Et le projet particulier de la Maison des jeunes.

Cependant, la force d'impact prends une toute autre forme si tous ces acteurs sont ensemble à penser et à planifier leurs interventions de façon à s'intégrer dans ce qu'ils font les uns les autres, créant un continuum d'actions et d'initiatives en lien avec la lecture, de la petite enfance à l'école aux adultes, à la maison, à l'école, et dans différents endroits où se trouvent un jeune. Une intention, une multiplicité de moyens, concertés, tous dans la même cohérence. Nous aborderons à l'axe 3 les conditions à mettre en place pour que de telles mobilisations puissent perdurer.

Au cours de nos différents Petits Espaces de la persévérance scolaire, nous avons constaté une certaine intensité dans les initiatives pour les tout-petits ou les jeunes. Cette intensité diminue avec l'âge du jeune, peu d'actions intersectorielles visant la lecture ont été répertoriées au secondaire.

En terminant, nous aimerions saluer l'arrivée de la mesure dédiée à la lecture, un levier fort intéressant pour favoriser l'action intersectorielle.



### **2.3 Une préparation adéquate à la transition au marché du travail ou aux études supérieures**

On pourrait penser, à notre avis à tort, que la préparation au marché du travail concerne uniquement les entreprises comme partenaires de l'école, alors que les défis que comporte une telle préparation sont nombreux, et situés sur différents axes.

La vie d'un jeune, peu importe son âge, est composée d'une multiplicité d'interactions avec des gens ont une profession. Si les acteurs d'une communauté s'engagent à porter cette priorité, l'école sera appuyée dans son message à tous les niveaux. Une Maison des jeunes ne pourrait-elle pas être un endroit où se découvre un métier ? Les municipalités ne pourraient-elles pas faire une place aux différents métiers des gens qui y travaillent, et des études nécessaires ? Les parents peuvent-ils, naturellement, discuter de ce que fait l'émondeur que l'on croise dans la rue en voiture ? La connaissance de différents métiers, et des formations qui permettent d'y arriver, est une responsabilité d'abord de l'école, mais celle-ci peut être aidée, appuyée, par l'ensemble des partenaires de son milieu, des entreprises aux organisations communautaires.

En parallèle à ces actions sur la préparation au marché du travail, il serait important d'inclure une certaine intervention concertée en lien avec la conciliation études-travail. Plus de la moitié des jeunes de 12 à 17 ans, soit 58 %, occupent un emploi en Chaudière-Appalaches. De ce nombre, 34,7 % ont mentionné avoir subi des blessures, ou avoir failli en subir, dans le cadre de leur emploi. <sup>4</sup> Nos jeunes élèves travaillent, et il y a fort peu d'indices qui nous permettraient de penser à un renversement de cette tendance, au contraire. Le fait de travailler est loin d'être mauvais en soi, il permet même au jeune de se développer dans un nouvel environnement, de développer de nouvelles compétences et aptitudes. Cependant, les comportements des jeunes travailleurs sont parfois inquiétants (absences à l'école pour assurer une présence au travail, travail jusqu'à très tard dans la nuit sur semaine, horaires trop chargés, etc.). Une intervention en ce sens passe par la concertation des entreprises, du milieu scolaire, des parents, et de tous les acteurs qui interviennent avec le jeune, afin de favoriser une saine conciliation études-travail.

---

<sup>4</sup> Institut de la statistique du Québec (2014), Enquête québécoise sur la santé des jeunes au secondaire – Chaudière-Appalaches.

---

## RECOMMANDATIONS :

- Favoriser la concertation et la mobilisation des acteurs de tous les milieux liés à la persévérance scolaire, notamment au sein des IRC ;
- Miser sur une augmentation de l'intensité des actions intersectorielles liées à la littératie qui visent les jeunes du secondaire ;
- Favoriser les rencontres entre les acteurs du milieu scolaire et ceux du milieu des affaires ;
- Miser sur l'approche orientante comme un outil de valorisation de l'éducation et d'encadrement parental en petite enfance ;
- Utiliser toutes les forces vives des communautés pour appuyer les milieux scolaires à proposer des actions liées à la connaissance des métiers, et à la conciliation études-travail ;
- Assurer un financement de la *Mesure dédiée à la lecture* au-delà du 31 mars 2019.

### **3. Axe 3 Des acteurs et des partenaires mobilisés autour de la réussite**

L'ensemble de nos commentaires et recommandations reposent sur cet axe ultime, soit de l'importance de créer un milieu de collaboration, de concertation, et de mobilisation, autour du jeune. Cet environnement doit inclure l'ensemble des acteurs qui interviennent avec le jeune et son environnement, de la petite enfance à la diplomation.

#### **3.1 L'engagement parental**

S'il est un acteur important de la réussite éducative, outre l'école, il s'agit bien du parent. Or, lors de nos différents Petits Espaces de la persévérance scolaire, il est ressorti que les parents se sentent souvent exclus de monde scolaire, et que le monde scolaire se sent souvent boudé par les parents. Il faut impérativement voir à ce que



cette collaboration se construise, en priorité avec le milieu scolaire, mais aussi avec l'ensemble des milieux concernés.

Puisque cette collaboration existe beaucoup plus facilement et naturellement pour les tout-petits et les jeunes du primaire, il est important de miser sur ces collaborations plus naturelles, afin de solidifier celles qui sont moins naturelles, entres autre pour la clientèle adolescente. À cet âge, le jeune est souvent vecteur de communication, et cette communication est donc soumise à la volonté et à la compréhension du jeune.

Un réel dialogue, une collaboration dans une perspective de co-construction sont des assises porteuses de réussite éducative et de persévérance scolaire. En misant sur les espaces de dialogue qui existent déjà, et en les priorisant, il est possible de déconstruire des préjugés existants chez certains parents, de valoriser l'éducation, d'instaurer des pratiques positives, et de travailler sur une vision positive de l'école. Il sera aussi important de présenter des pratiques probantes et efficaces, pour réintroduire une collaboration dans les écoles secondaires (au-delà des conseils d'établissement), mais aussi pour introduire une collaboration avec les partenaires autour de l'école.

### **3.2 L'appui des partenaires et de la communauté**

Pour engager les parents, tout comme pour continuer à construire un contexte propice au développement, à l'apprentissage et à la réussite, et à miser sur l'atteinte du plein potentiel de tous les élèves, l'engagement de tous les acteurs d'un milieu donné est nécessaire.

Si la persévérance est l'affaire de tous, c'est donc que la solution appartient à tout le monde, ce qui sous-entend alors des concepts d'impacts collectifs. Hanleybrown, Kania, et Kramer<sup>5</sup> présentent les cinq conditions de l'impact collectif comme : avoir un plan d'action commun, un système d'évaluation commun, des actions qui se soutiennent mutuellement, une communication permanente, et une structure de soutien. En Chaudière-Appalaches, nous avons amorcé les démarches pour favoriser

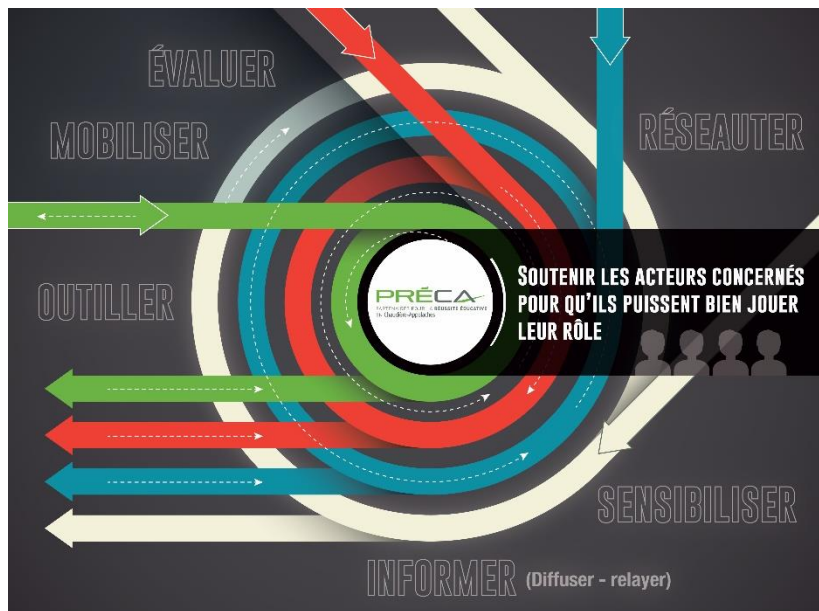
---

<sup>5</sup> HANLEYBROWN F., KANIA J., KRAMER M. (2012), Canaliser le changement : Comment réussir l'impact collectif.

# AGIR TÔT, AGIR ENSEMBLE, DE LA NAISSANCE À LA DIPLOMATION

un impact collectif. Cela implique que des gens se parlent, s'assoient, s'influencent, partagent des pratiques, planifient ensemble des actions. Ce sont des démarches qui se font sur un axe temporel variable, selon les collaborations existantes, et les contextes en place. PRÉCA joue le rôle de carrefour au sein de ces échanges, de structure de soutien aux réflexions supra-locales, et en appui aux structures de soutien aux réflexions locales.

Puisque les identités géographiques sont très variables et différentes, un soutien qui va au-delà de ces limites géographiques, et qui permet un échange entre celles-ci, nous est favorable depuis les débuts de PRÉCA. Cela permet à tous d'être un acteur impliqué au sein de la mobilisation, peu importe son identité géographique, son secteur, sa provenance.



Cela fait de la réussite éducative une valeur de premier ordre, placée au-dessus des autres considérations.

En plus de cette mobilisation supra-locale, il existe une mobilisation nationale importante pour appuyer la réussite éducative, soit celle des Journées de la persévérance scolaire (JPS). Depuis plus de 10 ans, les JPS ont instauré, dans la grande majorité des régions du Québec, un réel dialogue sur l'importance de la persévérance scolaire et de la réussite éducative, et ce, sur des bases solides des grands déterminants de la réussite. Les JPS se sont bâties autour d'un consensus naissant en 2008, que l'école est un acteur clé de la réussite éducative et de la persévérance scolaire, mais force est de constater qu'elle ne peut y arriver seule. Les JPS incarnent cette réalité, elles rendent aussi visible et concret ce constat partagé que « seul on va plus vite », mais « ensemble et collectivement nous irons plus loin ». Elles permettent





aussi à l'ensemble des acteurs et aux individus, tout spécialement aux parents, de passer à l'action en posant un geste et en valorisant l'effort, la persévérance et la réussite. Les JPS sont, selon nous, l'illustration concrète du maillage essentiel à la réussite du plus grand nombre.

---

#### **RECOMMANDATIONS :**

- Favoriser la concertation et la mobilisation des acteurs de tous les milieux liés à la persévérance scolaire, notamment au sein des IRC ;
- Miser sur les bonnes pratiques liées à la collaboration des écoles et des parents, et diffuser celles-ci ;
- Favoriser les rencontres entre les acteurs de tous les milieux et les parents, notamment au sein des IRC ;
- Utiliser toutes les forces vives des communautés pour appuyer les milieux scolaires et pour s'inscrire dans une perspective d'impact collectif ;
- Poursuivre l'appui financier et organisationnel, tant à la campagne nationale qu'aux déclinaisons régionales des JPS qui s'avèrent un outil performant de valorisation et de communication de proximité pour soutenir la réussite éducative et la persévérance scolaire, mais aussi l'importance de l'éducation « tout au long de la vie » ;
- Renouveler la participation du ministère de l'Éducation au financement de base des IRC du Québec, telle que PRÉCA.

## Conclusion

Nous ne voudrions pas terminer cet exercice sans souligner notre satisfaction à la place que prend les collectivités et les mobilisations au sein de la présente consultation. Parce que « la persévérance, c'est l'affaire de tous », c'est beaucoup plus qu'un slogan de moins de 144 caractères. C'est avant toute chose une solution réelle, complexe, qui demande des soins, du temps, du changement, mais une solution qui permet d'utiliser l'ensemble des ressources impliquées dans un même milieu. Et au fur et à mesure que le slogan prend forme dans la réalité, une multiplicité de gens, qui regardent tous vers un même chemin, la réussite d'un jeune, dans toute la diversité qu'implique le terme.

Après avoir discuté avec plus de 400 personnes, lors de nos Petits Espace de la persévérance scolaire, nous sommes à même de vous affirmer que les mobilisations sont très souvent déjà en place, tant du côté scolaire, que périscolaire. De belles mobilisations, qui croient dans la force d'une collectivité, et qui utilisent la recherche et l'expérience au profit du résultat. Quant à PRÉCA, nous nous situons en réponse aux besoins de ces mobilisations, et en soutien des partenaires supra-locaux.

Nous avons en place la majorité des éléments nécessaires à l'atteinte d'objectifs mesurables, réalistes, et collectifs. Des Xavier, Sophie et Claude qui, sans le savoir, persévèreront parce que nous sommes tous tournés vers leur réussite.

Avec l'aide d'une politique pour la réussite éducative qui mise sur les éléments de recommandations dont nous avons fait mention, nous pourrions aller vers le même horizon, mais plus vite, plus loin, avec de meilleurs résultats.

