



Colloque

Littératie familiale et communautaire en milieu rural

31 mai 2022

Lieu : UQAR - Campus de Lévis


Partenaires pour la réussite éducative
en Chaudière-Appalaches

INTERVENANTS

Karina Bilodeau, Ph.D. Enseignante en adaptation scolaire à l'École secondaire de La Rencontre et administratrice de la Médiathèque l'Héritage de l'Islet-Sud. karina.bilodeau@cscotesud.qc.ca

Judith Boucher, Responsable de bibliothèque, Bibliothèque de Thetford. j.boucher@villethetford.ca

Marie-Manuelle Da Silva, maîtresse de conférences, Département de langues, littératures et culture de l'Université de Aveiro, rattachée au centre de recherche des langues littératures et culture. mmcsilva@ua.pt

Bianca Garon, Directrice générale, Grands Frères Grandes Soeurs des Appalaches. direction@gfsgappalaches.com

France Lévesque, Agente de développement loisirs, MRC de Montmagny. flevesque@montmagny.com

Virginie Martel, Laboratoire le Limier, Professeure. Département : Unité départementale des sciences de l'éducation, UQAR. virginie_martel@uqar.ca

Sébastien Ouellet, Laboratoire Le Limier, Laboratoire MAL, Professeur, Département : Unité départementale des sciences de l'éducation, UQAR. Sebastien_Ouellet02@uqar.ca

Annie Poulin, Directrice générale, Alphare. info@alphare.ca

Catherine Royer, Agente de mobilisation et de liaison PRÉCA. croyer@preca.ca

Véronique Bouchard, Agente de mobilisation et de liaison PRÉCA. mobilisation@preca.ca

COMITÉ ORGANISATIONNEL

Véronique Bouchard : Agente de mobilisation et de liaison PRÉCA

Annabelle CESARO: Chargée de recherche et transfert de connaissances PRÉCA

Ariane CYR : Directrice Générale de PRÉCA

Marie-Manuelle Da Silva : Maîtresse de conférences, Université de Aveiro

Anabel Grondin : Agente au communications PRÉCA

Sébastien Ouellet : Professeur à l'UQAR

Catherine Royer : Agente de mobilisation et de liaison PRÉCA

PARTENAIRES



REMERCIEMENTS

Avec la participation financière de



INFO-PRATIQUES AVANT COLLOQUE

Connexion WIFI

Vous avez trois possibilités

- Vous êtes étudiants ou personnels de l'université, vous devez utiliser le wifi grâce à vos identifiants de l'UQAR
- Vous avez la possibilité d'utiliser la plateforme de connexion au réseau sans-fil EDUORAM si vos identifiants vous le permettent.
- Vous devez vous connecter au réseau sans fil UQAR-PUBLIC
 - Un page web devrait s'ouvrir automatiquement
 - Cliquez sur le lien « vous n'avez pas de compte
 - Remplir le formulaire au complet et cliquez sur « enregistrer »
 - Cliquez ensuite sur « ouvrir la session »
 - Ouvrir la session avec les informations reçues par courriel ou SMS
 - Il faut lire et accepter les conditions générales
 - Cliquez sur continuer et maintenant vous êtes connecté au réseau sans fil UQAR Public
 - Pour plus d'information : lire le PDF : UQAR connexion WIF public

Stationnement

Une vignette de stationnement vous est envoyée par courriel. Vous devez l'imprimer pour le mettre dans votre auto pour pouvoir se stationner sur le stationnement de l'UQAR.

INFO-PRATIQUES PENDANT LE COLLOQUE

L'Outils SMS

Tout au long de la journée, des SMS vont seront envoyés avec des différentes informations sur le déroulement de la journée.

Ateliers

Deux ateliers d'échanges seront réalisés dans l'amphithéâtre au cours de la journée (1 en AM et 1 en PM). Vous serez répartie par groupe pour permettre davantage de discussions. Vos groupes seront identifiés sur la pochette qui vous sera distribuée lors de votre arrivée.

Restauration

Entre 8h30 et 9h lors de l'accueil, un café vous sera servi.

Entre 10h05 et 10h30, nous aurons une pause-café devant l'amphithéâtre avec une collation.

A 12h, les boîtes-repas seront disponibles à la Cafétéria Resto L'Excelso. Vous pourrez profiter des installations intérieures ou extérieures pour prendre votre repas.

PROGRAMME

8h30-9h Accueil des participants

9h – 9h20 Mot de bienvenue

Session 1 Développement culturel et littératie

9h20-9h35 Littératie familiale et ruralité : mieux comprendre pour mieux intervenir.
Sébastien Ouellet

9h35-9h50 Cofabriquer du vivre ensemble : une étude de cas. *Marie-Manuelle Da Silva*

9h50-10h05 Questions / Échanges

10h05-10h30 Pause-Café

10h30-10h45 Tour guidé des bibliothèques. *Judith Boucher*

10h45-11h00 Je lis, tu lis, on lit en Beauce-Sartigan. *Annie Poulin*

11h00-11h15 Promouvoir l'intérêt pour la lecture en milieu rural : les cas de la
Médiathèque l'Héritage de l'Islet-Sud et de la classe de persévérance en
continu à l'École secondaire de La Rencontre. *Karina Bilodeau*

11h15-11h25 Questions / Échanges

11h25- 12h00 Atelier : Développement culturel et ruralité

12h00- 13h Pause Repas

Session 2 Littératie en période estivale

13h-13h30 : Le phénomène de la glissade de l'été, et si on en parlait ensemble ?

13h30-13h50 Projet *Lit de camp*. *France Lévesque & Catherine Royer*

13h50-14h10 Camp pédagogique « Plaisir d'été ». *Bianca Garon & Véronique Bouchard*

14h10-14h20 Questions / Échanges

14h20-14h40 Pause

14h40-14h55 Le « Limier voyageur », un projet de littératie mobile en milieu rural.
Virginie Martel

15h05 – 15h35 Atelier : Littératie en période estivale

15h45-16h Mot de clôture

LITTÉRATIE FAMILIALE ET RURALITÉ : MIEUX COMPRENDRE POUR MIEUX INTERVENIR

*Sébastien Ouellet, Laboratoire Le Limier, Laboratoire MAL, Professeur, Département :
Unité départementale des sciences de l'éducation, UQAR*

La vision de l'UNESCO concernant la culture et l'éducation (UNESCO, 1990, 2005, 2021) souligne l'importance d'un enjeu vécu dans plusieurs régions du Québec et du Canada, caractérisées depuis longtemps par un indice de dévitalisation élevé, qui font face à un défi important en matière de littératie et de développement culturel (Nicholls, 2005 ; Statistique Canada, 2012). Cet enjeu est lié à la survie même de ces petites communautés. Or, la mise à profit de la littératie et un bon accès à la culture offrent des possibilités qui paraissaient inaccessibles aux milieux ruraux, notamment en raison de leur éloignement avec les grands centres urbains où se trouvent davantage d'institutions d'enseignement ou à vocation culturelle (Saire, 2016).

Nous présentons le cas d'une recherche fondée sur l'analyse des besoins locaux et qui met en évidence le rôle que peuvent jouer l'éducation et la culture dans le développement des individus et des collectivités. Notamment auprès des familles en milieu rural, entre autres lors de la période estivale. Pour ce faire, nous avons sélectionné un territoire rural considéré comme dévitalisé (ISQ, 2021). La mise en commun des indicateurs multisectoriels et de résultats d'entretiens nous a permis de proposer des pistes de réflexion et d'action afin de mieux comprendre le phénomène de la littératie en milieu rural dévitalisé.

Références

Institut de la statistique du Québec – ISQ (2021). Indice de vitalité économique des territoires. Récupéré du site : <https://statistique.quebec.ca/fr/document/indice-de-vitalite-economique-des-territoires>

Saire, P.-O. (2016). Recherche sur la participation du public aux programmes artistiques pour les enfants et les jeunes (dir.). Conseil des arts du Canada, Récupéré du site : https://conseilarts.ca/-/media/Files/CCA/Research/2016/07/CCA_Young_Audiences_FR.pdf

Nicholls, C. (2005). Promising practices in community partnerships : Lessons learned from the Canadian rural partnership. Ottawa : Research and Analysis Unit, Rural Secretariat Agriculture and Agri-Food Canada.

Statistique Canada (2012). Le ralentissement économique et le niveau de scolarité, indicateurs de l'éducation au Canada, Feuillelet d'information no 81-599-X. Récupéré du site <https://www150.statcan.gc.ca/n1/fr/pub/81-599-x/81-599-x2012009-fra.pdf?st=OI46LVF5>

UNESCO, (2021). Diversité des expressions culturelles. CDIS | Viet Nam's indicators <https://fr.unesco.org/creativity/cdis/profiles/viet-nam#dimension-878>

UNESCO (2005). La Convention de 2005 sur la protection et la promotion de la diversité des expressions culturelles. Récupéré du site : <https://fr.unesco.org/creativity/convention>

UNESCO (1990). Répondre aux besoins éducatifs fondamentaux, la Conférence mondiale sur l'éducation pour tous. Paris : Commission interinstitutions



COFABRIQUER DU VIVRE ENSEMBLE : UNE ÉTUDE DE CAS

Nous vivons une époque de transition dans laquelle les démarches participatives se multiplient et les citoyens sont amenés à s'engager dans la gestion de biens et de services d'intérêt collectif pour donner du sens à nos démocraties défailtantes.

Parmi les notions qui peuvent nous aider à repenser l'action publique et les nouvelles façons de vivre ensemble, les communs et les tiers lieux paraissent particulièrement productifs pour observer les nouveaux modes de cocréation et de gestion des territoires.

Les « communs » (Ciorat 2015, 2011 ; Cornu & Rochfeld 2021), notion à laquelle Elinor Ostrom, Prix Nobel d'économie en 2009, a donné une grande visibilité, désignent des lieux de réorganisation de ressources partagées et gérées par des communautés d'utilisateurs ou de producteurs qui gèrent ensemble des ressources collectives. La notion de tiers-lieu (Lévy-Waitz 2021 ; Martin & Pereira, 2021) ; introduite par Ray Oldenburg (1989) se rapporte quant à elle à des espaces intermédiaires alternatifs qui proposent des services spécifiques et constituent des espaces d'expérimentation du commun (Charbonnier et al. 2007 ; Stébé & Marchal, 2021) notamment dans les univers ruraux. A la lumière de ces notions, nous observerons comment la Fondation Casa de Mateus, située dans une région de l'intérieur nord du Portugal, occupe un espace-temps singulier en tant que lieu commun exemplaire des dynamiques de gestions culturelles contemporaines.

<http://www.casademateus.com/?lang=fr>



TOUR GUIDÉ DES BIBLIOTHÈQUES

Judith Boucher, Responsable de bibliothèque, Bibliothèque de Thetford

Et si on visitait les bibliothèques de Chaudière-Appalaches ?

Le 29 avril 2022, la MRC des Appalaches a organisé un tour guidé des bibliothèques dites inspirantes en Chaudière-Appalaches. L'objectif de cette activité proposée aux élus et aux responsables de bibliothèques, était de traiter des enjeux et des défis pour les bibliothèques municipales et des tendances en termes de fonctionnement, d'animation et d'aménagement.

Les participants ont visité la bibliothèque de Saint-Éphrem-de-Beauce située dans un centre multifonctionnel, la bibliothèque de Montmagny aménagée dans un bâtiment patrimonial et enfin la bibliothèque de Tring-Jonction installée dans une ancienne gare de train. Une présentation de la bibliothèque de St-Roch-des-Aulnaies, déplacé dans l'ancien hôtel de ville, a aussi été faite. Ces bibliothèques sont de beaux exemples de lieux de vie accueillants et dynamiques.

Durant ce périple, plusieurs sujets, comme la lecture, le portrait de la culture en Chaudière-Appalaches ainsi que les aides possibles, ont été abordés par des représentants de PRÉCA, du ministère de la Culture et des Communications ainsi que du Réseau BIBLIO de la Capitale-Nationale et de la Chaudière-Appalaches.



JE LIS, TU LIS, ON LIT EN BEAUCE-SARTIGAN

Annie Poulin, Directrice générale, Alphare

Je lis, tu lis, on lit, en Beauce-Sartigan! est un projet mis sur pied par des partenaires des milieux communautaire, scolaire, culturel, municipal et de la santé dans le but de favoriser la lecture chez les 0-20 ans et leurs parents. Soutenu par PRÉCA.

Pour en savoir plus <https://www.facebook.com/jelistulisonlitenbeaucesartigan/>

Plein d'activités organisées, des publications autour de la lecture et des livres, un soutien aux auteurs de la région, des défis à relever, des coups de cœur des lecteurs de Beauce-Sartigan

Exemple d'activité



Exemple de défi



PROMOUVOIR L'INTÉRÊT POUR LA LECTURE EN MILIEU RURAL : LES CAS DE LA MÉDIATHÈQUE L'HÉRITAGE DE L'ISLET-SUD ET DE LA CLASSE DE PERSÉVÉRANCE EN CONTINU À L'ÉCOLE SECONDAIRE DE LA RENCONTRE

Karina Bilodeau, Ph.D Enseignante en adaptation scolaire à l'École secondaire de La Rencontre et administratrice de la Médiathèque l'Héritage de l'Islet-Sud

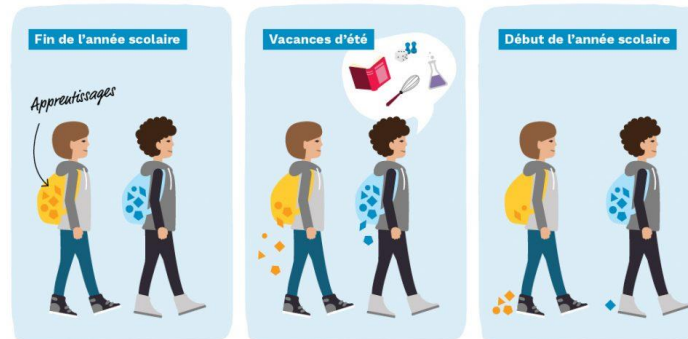
Pour développer la littératie dans une population, autant dans sa dimension individuelle que collective, il apparaît intéressant de proposer des activités qui touchent la lecture à une fréquence répétée pour susciter un intérêt envers l'acte de lire. Pour encourager la lecture, il faut d'autant plus faciliter l'accès à des écrits de formats et d'univers littéraires variés. Dans la région de l'Islet, deux projets sont vecteurs de développement de la littératie chez la population: l'un à la Médiathèque l'Héritage de l'Islet-Sud avec les activités qui y sont proposées et qui concernent la littérature et l'autre dans la classe de persévérance en continu à l'École secondaire de La Rencontre via les projets entrepreneuriaux qui y prennent place annuellement.

<https://www.mediathequeheritage.com/>



LE PHÉNOMÈNE DE LA GLISSADE DE L'ÉTÉ

La glissade de l'été ou recul estival réfère à la perte des acquis scolaires qui se produit chez les jeunes pendant les vacances d'été.



En effet, les interruptions scolaires peuvent faire perdre aux jeunes certains de leur acquis et cela pourrait avoir un impact sur le cheminement scolaire à long terme. Les données de la littérature suggèrent que les domaines les plus touchés sont la lecture et les mathématiques (Cooper et al 1996, Davies et Aurini 2013, Davies et al 2015, Lindahl 2001, Morgan et al 2019, Kuhfeld 2019). La motivation des jeunes, surtout ceux du secondaire, peut aussi subir un recul pendant cette période-là. Concernant les enfants du primaire, âges pour lesquels la littérature donne le plus d'information, la perte observée est de 17 à 28 % des acquis pour la lecture et 25 à 34% des acquis pour les mathématiques. Concernant les facteurs de risques, la littérature mentionne le statut socioéconomique, la langue parlée à la maison, ainsi que les besoins particuliers.

Pour contrer ce phénomène ou tout du moins en réduire les effets, des actions plusieurs actions sont mises en place autour de la littératie comme le projet Lit de Camp ou alors les camps pédagogiques.

Pour plus d'information

<https://www.preca.ca/boiteoutils.html?qoutil=glissade+de+l%27%C3%A9t%C3%A9>

<https://www.reseautreussitemontreal.ca/dossiers-thematiques/glissade-de-l-ete/>

Références

Cooper, H., Nye, B., Charlton, K., Lindsay, J., & Greathouse, S., (1996). « *The Effects of Summer Vacation on Achievement Test Scores: A Narrative and Meta-Analytic Review* ». *Review of Educational Research*, 66 (3), 227-268.

Davies, S., & Aurini, J. (2013). *Summer learning inequality in Ontario*. *Canadian Public Policy*, 39(2), 287-307.

Davies, S., Aurini, J., Milne, E., & Jean-Pierre, J. (2015). *Les effets des programmes d'été de littératie: les théories d'opportunités d'apprentissage et les élèves' non-traditionnels' dans les écoles Ontariennes Francophones*. [The effects of summer literacy programs: learning opportunity theory and non-traditional students in Ontario French language schools].

Kuhfeld, M. (2019). Surprising new evidence on summer learning loss. *Phi Delta Kappan*, 101(1), 25-29

Morgan, K., Melendez-Torres, G. J., Bond, A., Hawkins, J., Hewitt, G., Murphy, S., & Moore, G. (2019). Socio-economic inequalities in adolescent summer holiday experiences, and mental wellbeing on return to school: analysis of the school health research network/health behaviour in schoolaged children survey in Wales. *International Journal of Environmental Research and Public Health*, 16(7), 11



PROJET LIT DE CAMP

France Lévesque, Agente de développement loisirs, MRC de Montmagny
et Catherine Royer, Agente de mobilisation et de liaison, PRÉCA

Le projet Lit de camp a initialement vu le jour dans la région du Saguenay-Lac-Saint-Jean et a été développé par le CRÉPAS. Il a par la suite été déployé dans différentes régions du Québec.

Destiné aux camps de jour municipaux, ce projet est, en Chaudière-Appalaches, une initiative de PRÉCA visant à contrer le phénomène de la « glissade de l'été », terme qui réfère aux pertes d'apprentissages en lecture et en écriture durant cette période. Un phénomène accentué dans le contexte de la pandémie.

L'objectif concret du projet est d'intégrer la lecture de façon amusante auprès des enfants âgés de 5 à 12 ans. En soutien aux camps de jour, PRÉCA offre une trousse pour les 5-8 ans ainsi que des animations littéraires ludiques et une trousse pour les 9-12 ans.

Les troussees contiennent des fiches d'activités, des livres, des jeux ainsi que des revues, le tout pour faciliter l'intégration dans vos activités. Deux troussees par camp de jour, une pour les 5-8 ans et une pour les 9-12 ans, sont remises gratuitement aux municipalités participantes.

<https://www.preca.ca/boite-outils.html?qoutil=projet+lit+de+camp>



Trousse 5 - 8 ans



Trousse 9 - 12 ans

CAMP PÉDAGOGIQUE « PLAISIR D'ÉTÉ »

Bianca Garon, Directrice générale, Grands Frères Grandes Sœurs des Appalaches et
Véronique Bouchard, Agente de mobilisation et de liaison PRÉCA

Le camp Plaisir d'été est un camp pédagogique proposé par l'organisme Grands Frères Grandes Sœurs des Appalaches. Il s'étale sur 6 semaines à raison de 2 jours d'activités par semaine et par groupe d'âge.

L'objectif de ce camp déjà offert à l'été 2021 est de venir en aide aux enfants de maternelle vers la première année et de première année vers la deuxième année qui présentent certaines difficultés, en leur permettant de ne pas oublier les acquis lors de l'année scolaire qui se termine en juin. Par ce camp de deux jours par semaine et en utilisant le jeu et l'apprentissage de l'écriture et mathématiques, nous voulons permettre à l'enfant de partir au même niveau que les enfants n'ayant pas de difficulté. Des enseignants et des éducateurs spécialisés travailleront en petits groupes avec les enfants ciblés afin de reprendre les notions plus difficiles. Ainsi, ils seront mieux préparés pour leur prochaine année scolaire. Ceci leur permettra de consolider les apprentissages faits au cours de l'année dans le but de les rendre plus solides, confiants et prêts pour entamer leur prochaine année scolaire. L'accent sera mis sur la lecture et/ou la conscience phonologique qui est au cœur de la réussite scolaire.

<https://www.preca.ca/boite-outils.html?qoutil=camp+p%C3%A9dagogique>



LE « LIMIER VOYAGEUR », UN PROJET DE LITTÉRATIE MOBILE EN MILIEU RURAL

Virginie Martel, Laboratoire le Limier, Professeure. Département : Unité départementale des sciences de l'éducation. UQAR

Dépassant les horizons de l'école, le projet du LIMIER VOYAGEUR incarne le rêve d'un engagement citoyen permettant d'explorer les possibles en dehors du cadre scolaire, avec et pour des communautés et des clientèles vulnérables. Au centre de ce projet, une vision: des livres qui voyagent d'un espace éphémère à l'autre pour favoriser et promouvoir l'échange, la culture et la littératie. De sorte, le LIMIER VOYAGEUR s'inscrit dans le courant des bibliothèques mobiles et librairies ambulantes grâce auxquelles les livres vont à la rencontre de publics variés, au cœur des lieux et territoires que ceux-ci occupent et habitent. Il poursuit plus spécifiquement un objectif de sensibilisation éducative, culturelle et citoyenne aux œuvres de littérature dans lesquelles l'image – l'illustré - occupe une place privilégiée.

L'enjeu de la littératie dans les milieux ruraux dévitalisés (Ouellet, 2021) constitue pour ce prolongement mobile du LIMIER une préoccupation centrale. Considérant que l'interruption de l'environnement scolaire pendant la période estivale a des impacts majeurs pour les jeunes de ces milieux (Alexander, Pitcock et Boulay, 2016), le LIMIER VOYAGEUR souhaite participer à l'offre d'activités ludiques ciblant la littératie. Plus largement, et en toute saison, nous espérons aussi, en concertation avec des acteurs locaux, offrir en milieu rural des occasions de médiation et de découverte des œuvres illustrées auprès de clientèles isolées, dont les personnes âgées, les adultes marginalisés et les populations immigrantes nouvellement installées.

Dans la communication proposée, les objectifs et actions liés à la première phase du LIMIER VOYAGEUR – Volet Itinérance – seront présentés. Le phénomène de la littératie (illustrée) en milieu rural y sera réfléchi (enjeu de compréhension) et des collaborations exploratoires touchant l'innovation éducative et sociale entre le LIMIER et des partenaires soucieux de littératie/littérature seront exposées (enjeu d'intervention). Fort de cette phase exploratoire et associative, nous espérons mettre en lumière les besoins/idées/interventions en littératie dans les milieux ruraux auxquels le LIMIER VOYAGEUR pourrait et devrait se dévouer dans les années à venir.

*LIMIER : Littératie Illustrée : Médiathèque, Intervention en Éducation et Recherche. www.lelimier.com

Références

Ouellet, S. (2021). La littératie en milieu rural dévitalisé. *R2LMM*, volume 14.

Alexander, K., Pitcock, S. et Boulay, M.C. (2016). *The summer slide: What we know can do about summer learning loss*. Teachers College Press.



UQAR



**Merci de votre
participation à
cette journée**

