

Les jeunes issus de milieux à faible capital scolaire, socioéconomique et culturel

Effets des environnements sur les aspirations scolaires et professionnelles

Petit espace de la persévérance scolaire

28 octobre 2025

Bureau des Artistes du Littoral (BAL), Lévis

Avec la participation financière de :

Québec

PRÉCA
Partenaires pour la réussite éducative
en Chaudière-Appalaches

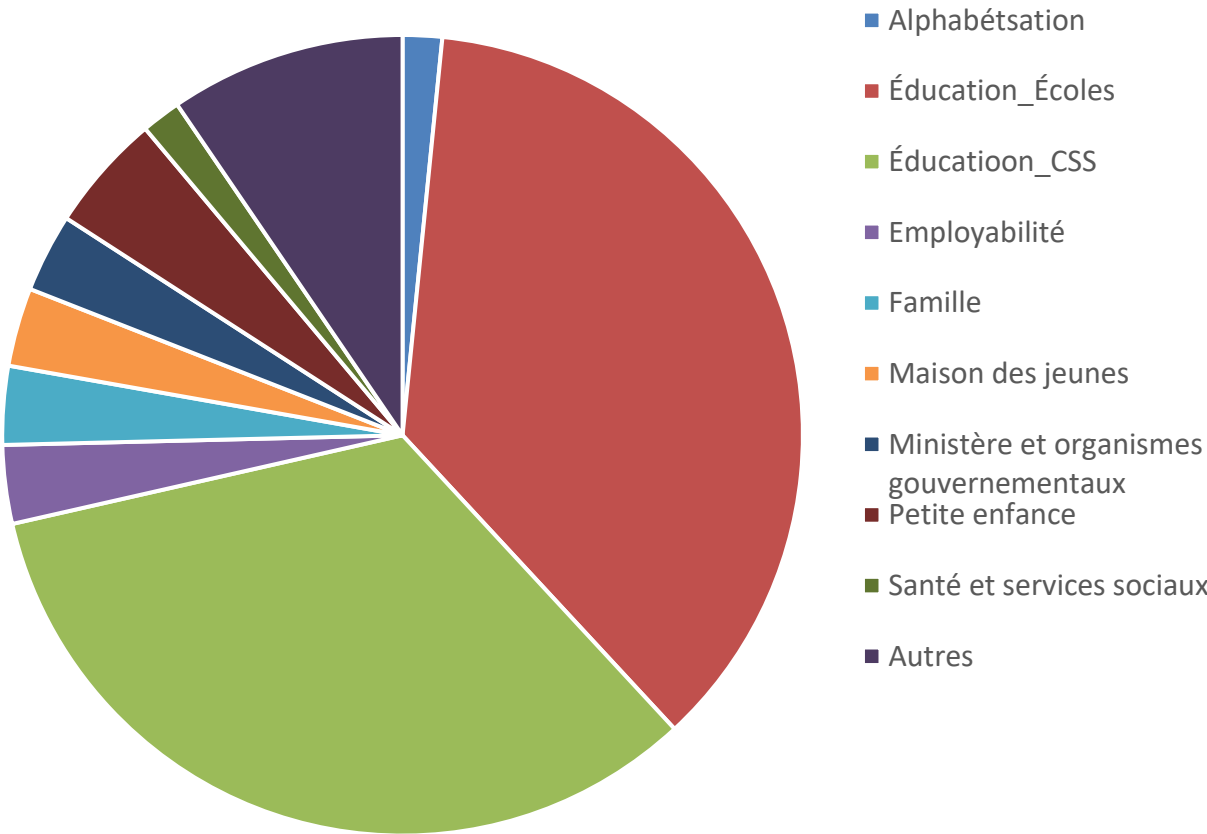


Qui est là aujourd'hui?

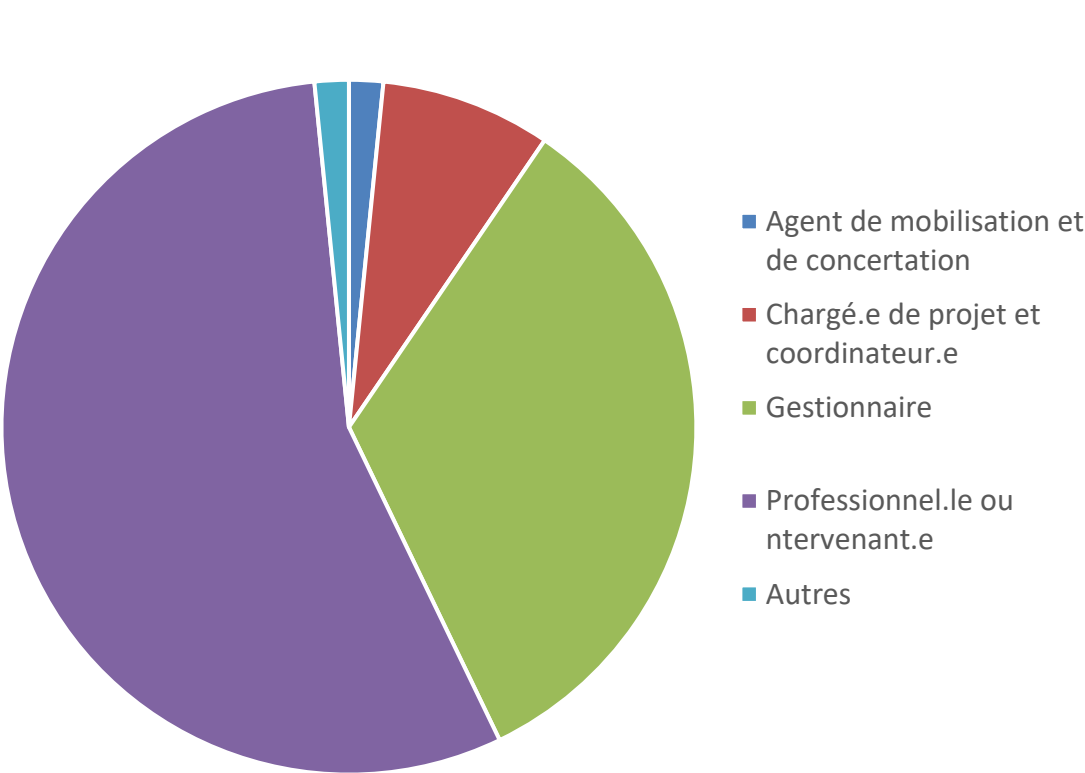
TERRITOIRES

Ville de Lévis
MRC Lotbinière
Ensemble de Chaudière-Appalaches

SECTEURS



POSTES



Mise en contexte

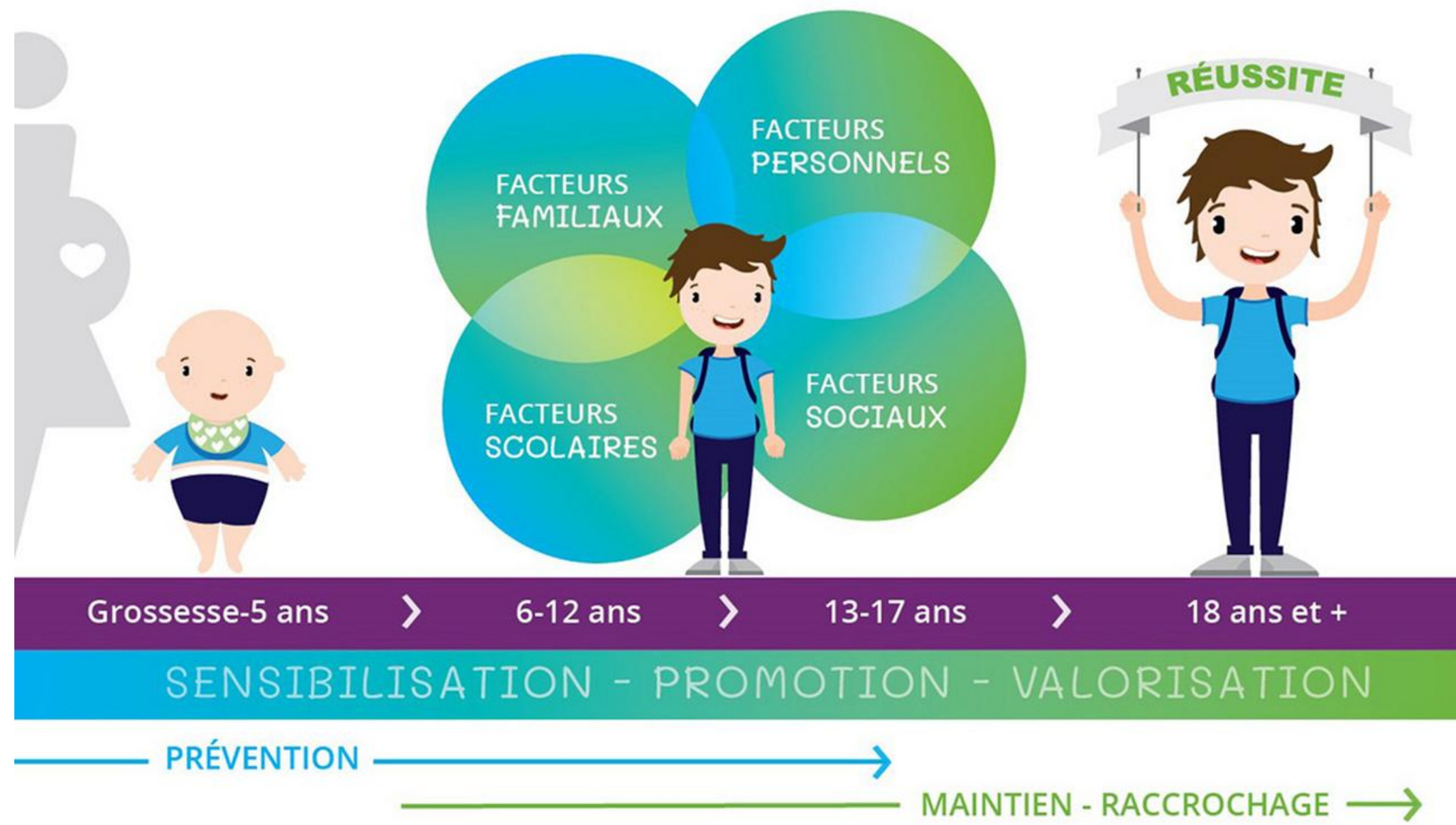


Être un jeune issu de milieux à faible capital scolaire, social, économique et culturel, c'est souvent subir l'effet cumulatif de vulnérabilités qui s'alimentent les unes les autres.

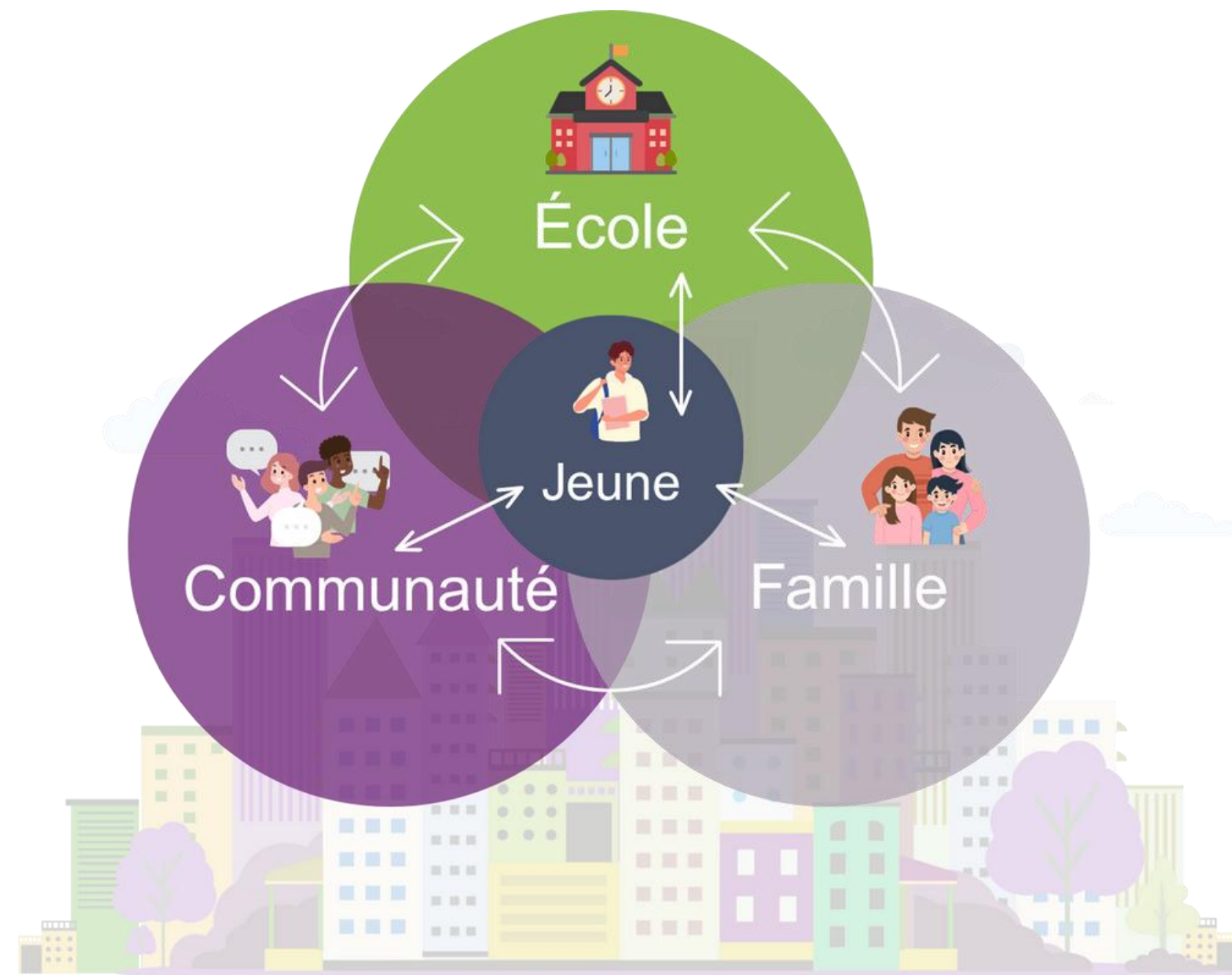
- Environnement des jeunes
- Quelques chiffres pour illustrer la situation sur le territoire du CSSDN
- Des aspirations scolaires et professionnelles



Les facteurs influençant la persévérance scolaire et la réussite éducative



Environnement du jeune



Environnement du jeune (suite)



Milieu à faible
capital social

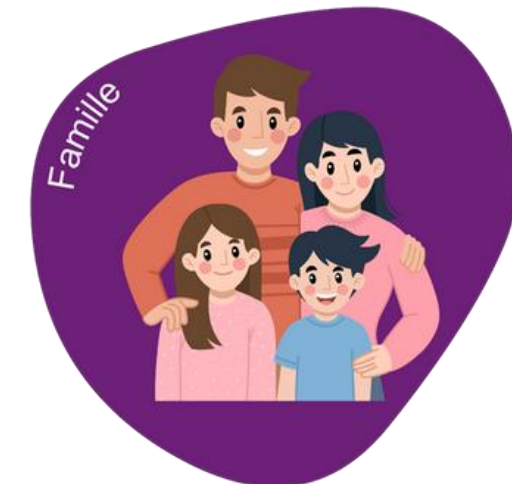
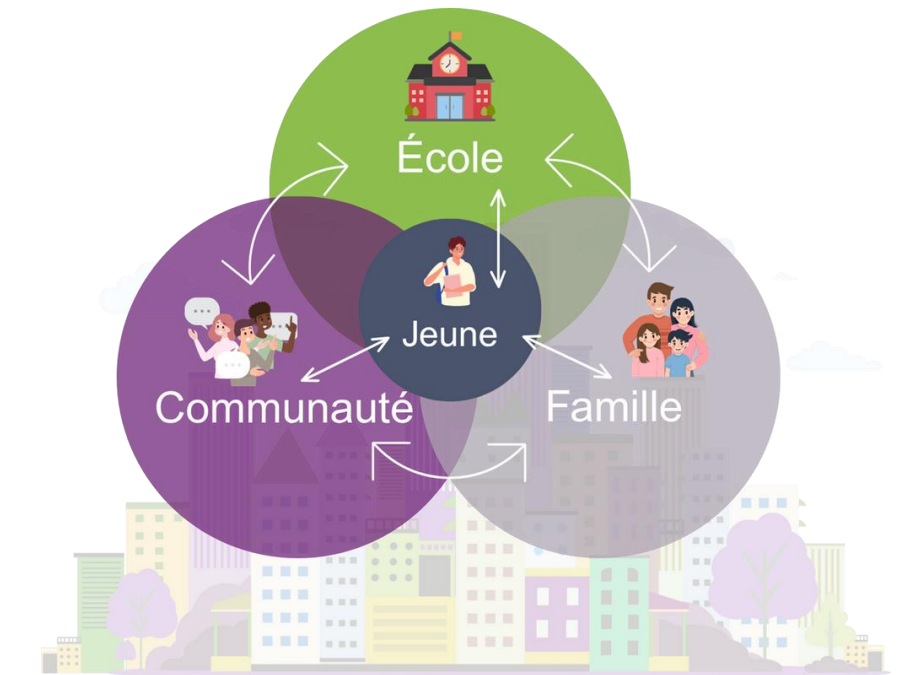


Milieu à faible
capital culturel



Milieu à faible
capital scolaire

Milieu à faible
capital économique



Les capitaux peuvent être identifiés dans ce contexte
comme des actifs issus de l'environnement proche du jeune pouvant
influencer positivement ou négativement son développement.

Becker, G. S. (1964). Human capital: A theoretical and empirical analysis, with special reference to education. University of Chicago Press.

Bourdieu, P. (1986). The forms of capital. In J. Richardson (Ed.), Handbook of theory and research for the sociology of education (pp. 241–258). Greenwood

Les capitaux

Capital scolaire : Ensemble des compétences, connaissances et qualifications acquises par l'éducation formelle. On peut distinguer le capital scolaire du jeune de celui de ses parents.

Capital culturel : Ensemble des ressources culturelles dont dispose un individu



Capital économique : Fait référence aux ressources matérielles et au statut économique du foyer.

Capital social : Ensemble des relations personnelles qu'un individu peut mobiliser dans son intérêt

Défavorisation matérielle et sociale : Territoire du CSSDN

Caractérisation des communautés locales



Les communautés locales sont des territoires géographiques regroupant des résidents ayant un sentiment d'appartenance et partageant des affinités (236 communautés locales en Chaudière-Appalaches)

La défavorisation matérielle fait référence au manque de ressources financières et matérielles.

La défavorisation sociale renvoie à la fragilité du réseau social, de la famille et de la communauté.

En comparaison avec les 236 communautés locales de la région

dans Lotbinière :

- **Les deux tiers des communautés locales (12/19) sont défavorisés matériellement,**
- Une communauté est défavorisée socialement,
- Une communauté locale est défavorisée matériellement et socialement.

dans Lévis :

- **Près de la moitié des communautés locales (27/56) sont défavorisées socialement,**
- Deux communautés locales sont défavorisées matériellement,
- Une communauté locale est défavorisée matériellement et socialement.



Environnements - Scolarité des adultes et littératie



Scolarité des 25-64 ans (2021)

Ville de Lévis :

- **Plus de 1 personne sur 2** a un diplôme universitaire ou un diplôme collégial
- **1 personne sur 3** a un diplôme de niveau secondaire ou de niveau professionnel
- **1 personne sur 15** est sans diplôme

MRC Lotbinière :

- **1 personne sur 3** a un diplôme universitaire ou diplôme collégial
- **1 personne sur 2** a un diplôme de niveau secondaire ou de niveau professionnel
- **1 personne sur 6** est sans diplôme

Plateforme Regard 360
Statistique Canada, recensement population, 2021
Fondation pour l'alphabétisation, 2022



% de la population en dessous du niveau 3 de littératie selon le test PEICA

Ville de Lévis : 48,9

MRC de Lotbinière : 57,7



Environnements - Ressources culturelles

1 personne sur 10 n'est pas desservie par une bibliothèque en Chaudière-Appalaches (ISQ, 2022)

1 personne sur 3 desservie par une bibliothèque y est inscrite (ISQ, 2022)

Les dépenses en culture des municipalités (\$ / hab) sont de 43\$ / hab en CA (vs 101\$ hab Qc) dans les régions qui investissent le moins



Environnements - Familial et revenu

1 ménage privé sur 10 est en situation de faible revenu dans la MRC de Lotbinière et **moins de 1 ménage sur 10** est en situation de faible revenu dans la ville de Lévis

1 ménage sur 10 dans la MRC de Lotbinière et dans la ville de Lévis consacre plus de 30 % de son revenu aux coûts d'habitation

3,3 % des jeunes de 0 à 17 ans sont en situation de pauvreté selon la mesure du panier de consommation (MPC)

25,6 % et 22,4 % des familles, dans la ville de Lévis et dans la MRC de Lotbinière respectivement, sont des familles monoparentales



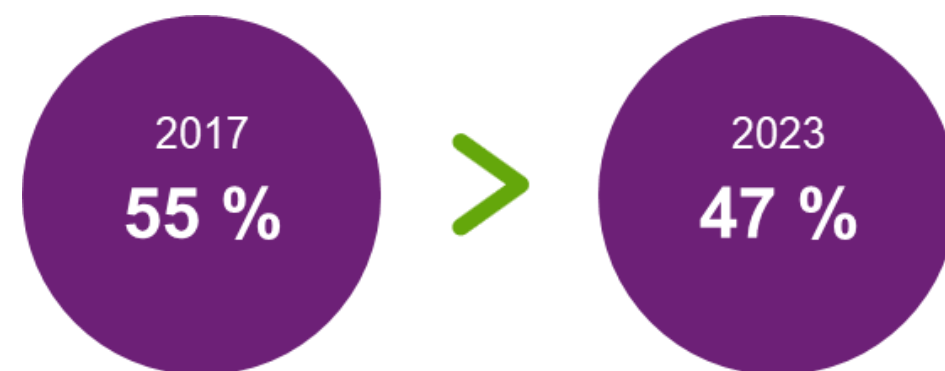
Jeunes issus de milieu à faible capital économique :
précarité financière
(revenu, logement, alimentaire)

Environnements - Facteurs de protection

Les facteurs de protection sont moins présents dans l'environnement des jeunes

Les facteurs de protection sont ceux qui aident à prévenir les risques liés à la santé dans l'environnement des jeunes, tels que le soutien social, la participation significative dans son environnement et les comportements prosociaux avec les amis.

47 % ont un niveau élevé de facteurs de protection dans leur environnement (scolaire, familial, communautaire et des amis).



Les aspirations scolaires et professionnelles



LES ASPIRATIONS SCOLAIRES

Objectifs, attentes et souhaits liés au parcours éducatif

Niveau d'études ou apprentissage visé



LES ASPIRATIONS PROFESSIONNELLES

Projets à long terme liés à la vie active

Désirs d'accomplissement professionnel

Métier, carrière ou domaine dans lequel évoluer

Les aspirations scolaires et professionnelles (suite)



Aspirations scolaires et professionnelles : un moteur de persévérance pour tous les jeunes

Un projet scolaire et professionnel défini

- Génère de la motivation
- Favorise la persévérance scolaire
- Augmente les chances de réussite

Quand le projet est flou ou absent

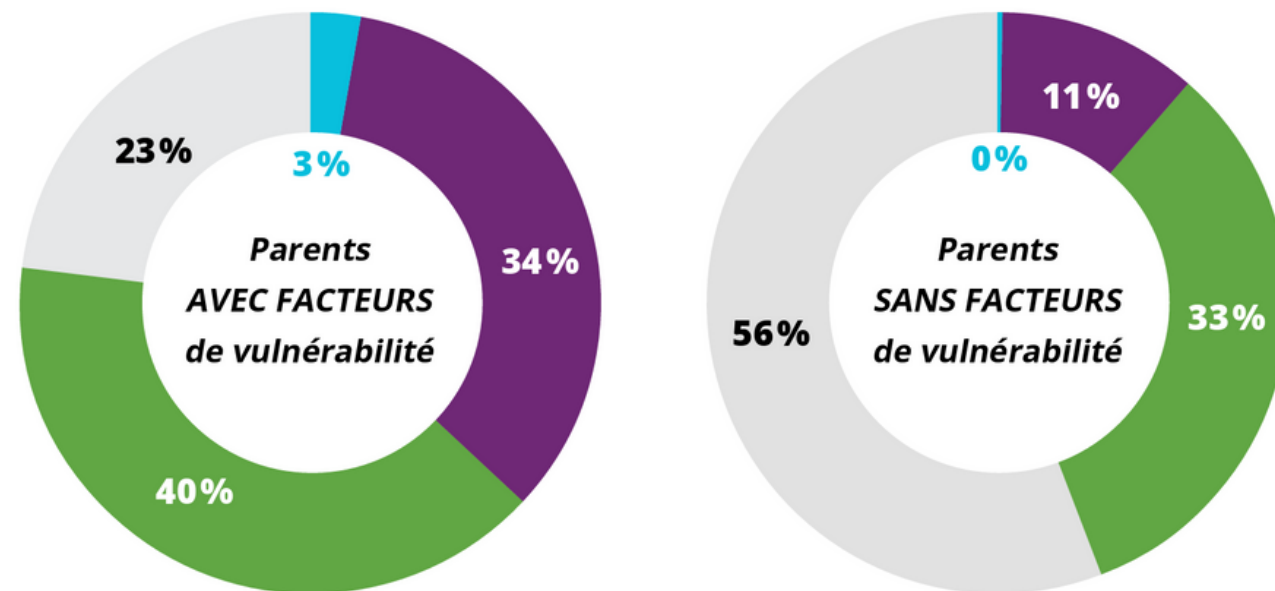
- Baisse de motivation
- Décrochage scolaire plus probable

Quel est le poids des environnements sur les ASP?

Attentes parentales et aspirations

➔ Aspirations scolaires : jusqu'où les parents pensent-ils que leurs enfants poursuivront leurs études?

- Arrêter avant la fin du secondaire pour travailler
- Obtenir un diplôme d'études secondaires (DES, DEP, etc.)
- Obtenir un diplôme d'études collégiales (DEC ou AEC)
- Obtenir un diplôme universitaire (bac, maîtrise, doctorat)



Sans facteurs : parents avec un diplôme post-secondaire et/ou ayant un revenu supérieur à 60 000 \$.
Avec facteurs : parents sans diplôme post-secondaire et/ou ayant un revenu inférieur à 60 000 \$.

Les élèves du secondaire issus de familles à faible capital scolaire :

- aiment moins l'école
- ont un plus faible sentiment d'appartenance
- accordent moins d'importance à la réussite scolaire
- ont de plus faibles aspirations scolaires

Source : BONIN, S., DUCHAINE, S., GAUDREAU, M. (2015) Portrait socioéducatif des étudiants de première génération. Projet interordres sur l'accès et la persévérance aux études supérieures des étudiants de première génération. Québec, 14 p.

PRÉCA. Fiche thématique | Sondage aux parents : Aspirations scolaires et professionnelles https://www.preca.ca/images/Upload/Outils/83/fiche_les_aspirations_scolaires_et_professionnelles_vf.pdf

Quel est le poids des environnements sur les ASP? (suite)

Accès aux études supérieures

Des groupes sous-représentés aux études supérieures :

- Famille à faible capital scolaire
- Famille à faible revenu
- Famille monoparentale
- Personne de région éloignée
- Personne des Premiers Peuples

Au collège, les étudiants dont aucun des parents n'a fréquenté le collège sont plus susceptibles de s'inscrire dans un programme terminal et de ne pas envisager de poursuivre à l'université.

Distance des établissements d'enseignement (+ de 40 km)

Aubin-Horth, S. (2017). Devenir un modèle signifiant auprès des élèves et des étudiants issus de milieux à faible capital scolaire et socioéconomique : Guide pratique pour les acteurs du monde scolaire et communautaire afin de favoriser les dispositions positives des jeunes vis-à-vis de tous les parcours d'études du primaire jusqu'aux études supérieures. Université du Québec à Rimouski. [Source : BONIN, S., DUCHAINE, S., GAUDREAU, M. \(2015\) Portrait socioéducatif des étudiants de première génération. Projet interordres sur l'accès et la persévérance aux études supérieures des étudiants de première génération. Québec, 14 p.](#)

[PRÉCA. Fiche thématique | Sondage aux parents : Aspirations scolaires et professionnelles https://www.preca.ca/images/Upload/Outils/83/fiche_les_aspirations_scolaires_et_professionnelles_vf.pdf](https://www.preca.ca/images/Upload/Outils/83/fiche_les_aspirations_scolaires_et_professionnelles_vf.pdf)

Source : BONIN, S., DUCHAINE, S., GAUDREAU, M. (2015) Portrait socioéducatif des étudiants de première génération. Projet interordres sur l'accès et la persévérance aux études supérieures des étudiants de première génération. Québec, 14 p.

Quel est le poids des environnements sur les ASP? (suite)

Les taux d'accès au collégial et à l'université sont fortement influencés par l'éducation des parents et le revenu des parents.

Taux d'accès (%) au collégial (tous les programmes)

Selon l'éducation des parents

Niveau de scolarité des parents	Taux d'accès %	Taux d'accès % (hommes)	Taux d'accès % (femmes)
Secondaire ou moins	42,1	32,6	53,9
DEP, collégial et autre sous bac	59,8	46,2	75
Baccalauréat ou plus	83	78	88,2

Taux d'accès (%) à l'université (les programmes)

Selon l'éducation des parents

Niveau de scolarité des parents	Taux d'accès %	Taux d'accès % (hommes)	Taux d'accès % (femmes)
Secondaire ou moins	18,1	12,6	25,0
DEP, collégial et autre sous bac	27,1	18,3	36,9
Baccalauréat ou plus	55,3	45,2	65,8

Taux d'accès (%) au collégial (tous les programmes)

Selon le revenu des parents

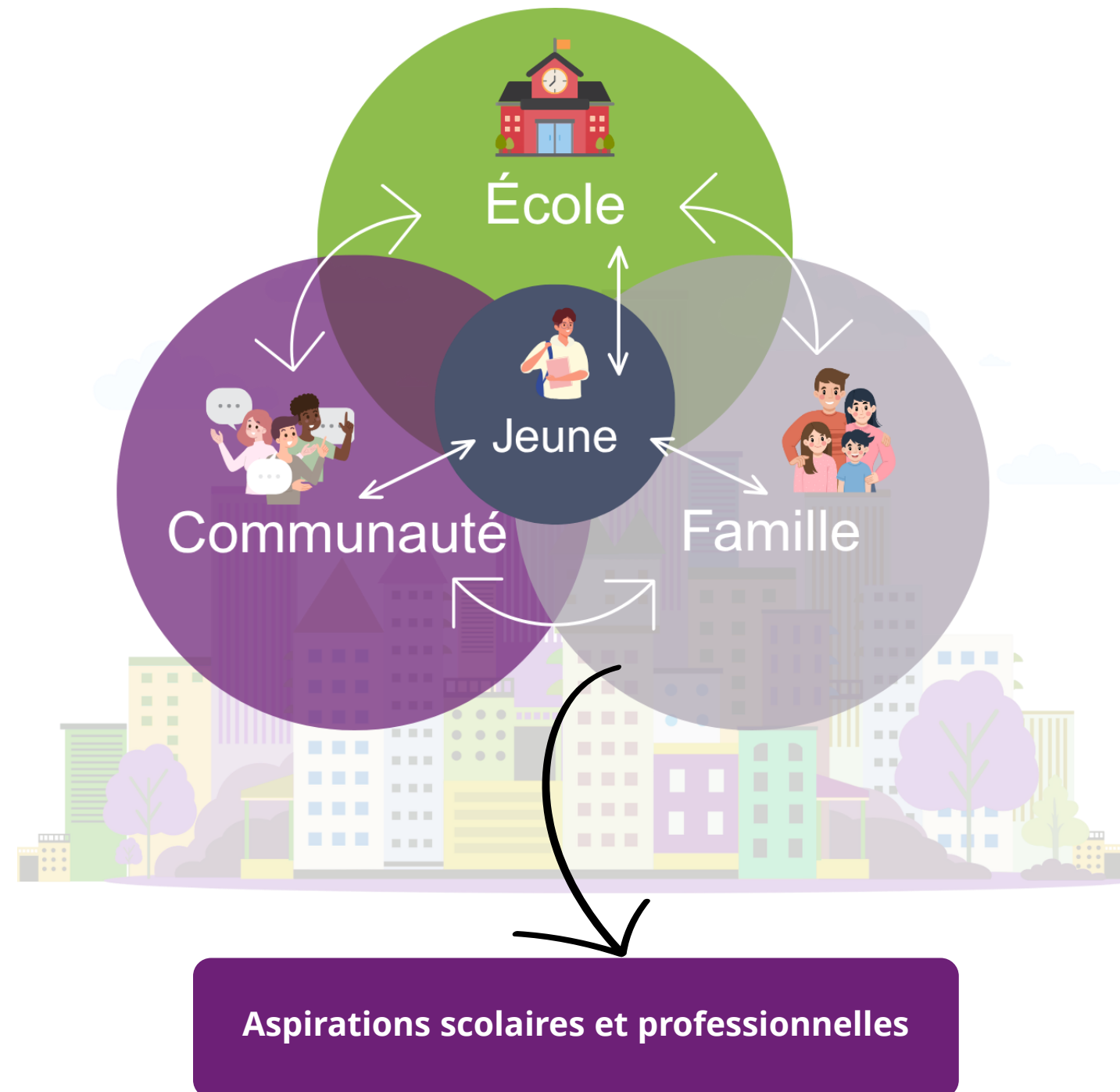
	Quintiles 1	Quintiles 5
Mixte	41	80,7
Homme	31,9	71,2
Femmes	52,2	91,2

Taux d'accès (%) à l'université (les programmes)

Selon le revenu des parents

	Quintiles 1	Quintiles 5
Mixte	16,8	54,9
Homme	11,7	43,2
Femmes	23,9	69

Quel est le poids des environnements sur les ASP? (suite)



Pour aller plus loin

JEUNES À RISQUE :
QUAND LES ENVIRONNEMENTS FAÇONNENT LES ASPIRATIONS SCOLAIRES ET PROFESSIONNELLES

Les AMBITIONS DES JEUNES se dessinent dans le miroir de leur ENVIRONNEMENT.

Des vulnérabilités cumulées chez certains jeunes
Être « un jeune à risque » ou issu de milieu à faible capital scolaire, socio-économique et culturel, c'est souvent subir l'effet cumulatif de vulnérabilités qui s'alimentent les unes les autres.

Les capitaux, de quoi parle-t-on?

- CAPITAL ÉCONOMIQUE**
Fait référence aux ressources matérielles et au statut économique du foyer.
- CAPITAL SCOLAIRE**
Ensemble des compétences, connaissances et qualifications acquises par l'éducation formelle (capital scolaire des parents).
- CAPITAL SOCIAL**
Ensemble des relations personnelles qu'un individu peut mobiliser dans son intérêt.
- CAPITAL HUMAIN**
Correspond à l'ensemble des aptitudes productives des individus, à leurs qualités physiques et intellectuelles, à leurs qualifications et compétences.
- CAPITAL CULTUREL**
Ensemble des ressources culturelles dont dispose un individu.

PRÉCA
Partenaires pour la réussite éducative en Chaudière-Appalaches

INFO-THÉMATIQUE
Jeunes à risque : quand les environnements façonnent les aspirations scolaires et professionnelles
Octobre 2025

Jeunes à risque : quand les environnements façonnent les aspirations scolaires et professionnelles

aspirations scolaires et professionnelles #jeunesàrisque #vulnérabilités #environnements

Quels sujets sont abordés?

Comment le milieu de vie des jeunes peut-il influencer leurs aspirations?

PRÉCA
Partenaires pour la réussite éducative en Chaudière-Appalaches

PORTRAITS DE LA RÉGION

Chaudière-Appalaches est l'une des 17 régions administratives du Québec. Longeant la rive sud du fleuve, elle se situe entre celles du Centre-du-Québec et du Bas-Saint-Laurent, jusqu'à la frontière américaine, et est composée de 10 territoires, dont 9 MRC et la Ville de Lévis.

Apprenons en plus sur les caractéristiques propres à chacun de ces territoires en cliquant sur les sections ci-dessous.

TERRITOIRES DE CHAUDIÈRE-APPALACHES

RÉGION DE CHAUDIÈRE-APPALACHES

MRC DES APPALACHES

MRC DE BEAUC-SAINT-JEAN

WEBINAIRE

REGARD PORTÉ SUR LES FAMILLES VULNÉRABLES ET IMPACT SUR L'INTERVENTION

WEBINAIRE

ORIENTATIONS NOS ENFANTS VERS DES DÉFIS À RELEVER, PLUTÔT QUE DES POSTES À COMBLER

REGARD 360

Centre intégré de santé et de services sociaux de Chaudière-Appalaches

ACCÈS RAPIDES : Professionnels et partenaires, Recherche et enseignement, Portail employés

Soins et services, Emplois et stages, Prévention, conseils santé et soutien, Notre organisation

Accueil / Médicins, partenaires et professionnels / Santé publique / Surveillance de la santé de la population

Surveillance de la santé de la population

La surveillance permet de suivre dans le temps et géographiquement l'état de santé de la population et de ses déterminants, tels que les habitudes de vie, afin de cibler les interventions à mettre en place pour améliorer la santé de la population.

PAGE RESSOURCE

ASPIRATIONS SCOLAIRES ET PROFESSIONNELLES

INFOGRAPHIE

ESPACE DE RÉFLEXION ASPIRATIONS SCOLAIRES ET PROFESSIONNELLES

INFOGRAPHIE

REGARD PORTÉ SUR LES FAMILLES VULNÉRABLES ET IMPACT SUR L'INTERVENTION

INFOGRAPHIE

JEUNES ISSUS DE L'IMMIGRATION : PERCEPTIONS DE DISCRIMINATION ET ASPIRATIONS RELATIVES À LA CARRIÈRE

DOCUMENT DE PRÉSENTATION

ORIENTATIONS NOS ENFANTS VERS DES DÉFIS À RELEVER, PLUTÔT QUE DES POSTES À COMBLER

Échanges et retour en groupe

Que pensez-vous de l'état des lieux présenté?

Si vous aviez à ajouter quelque chose (éléments/caractéristiques spécifiques), qu'est-ce que ce serait?



Synthèse - État des lieux

Des constats

- État des lieux fidèle à la situation
- Peu de mixité sociale dans certains endroits
- Inégalités persistantes

Des enjeux mentionnés

- Importance de différencier Lévis et Lotbinière dans la lecture des enjeux des territoires
- Difficulté à communiquer avec les parents (ex. : enjeux de littératie et de la diversité des clientèles)
- Difficulté à inclure toutes les familles (accueil bienveillant)

Des pistes d'action possibles

- Mobiliser la communauté et les ressources du milieu
- Renforcer le pouvoir d'agir des jeunes
- Prévention dès la petite enfance
- Adapter l'offre de services et réduire les écarts
- Créer un mouvement collectif pour changer les mentalités (dynamique versus fixe)
- Besoin de connaître les initiatives régionales pour améliorer la situation

Introduction au projet Modèles signifiants

Modèles signifiants



Annabelle Cesaro

Chargée de recherche et de
transfert de connaissances
PRÉCA

Qu'est-ce que le projet Modèles signifiants?

C'est un projet issu du guide de recherche *Devenir un modèle signifiant auprès des élèves et des étudiants issus de milieux à faible capital scolaire et socioéconomique du primaire à l'université*, développé dans la région du Bas-Saint-Laurent.

DEVENIR UN MODÈLE SIGNIFIANT AUPRÈS DES ÉLÈVES ET DES ÉTUDIANTS
ISSUS DE MILIEUX À FAIBLE CAPITAL SCOLAIRE ET SOCIOÉCONOMIQUE
DU PRIMAIRE À L'UNIVERSITÉ

Guide pratique pour les acteurs du monde scolaire et communautaire afin de favoriser les dispositions positives des jeunes vis-à-vis de tous les parcours d'études du primaire jusqu'aux études supérieures



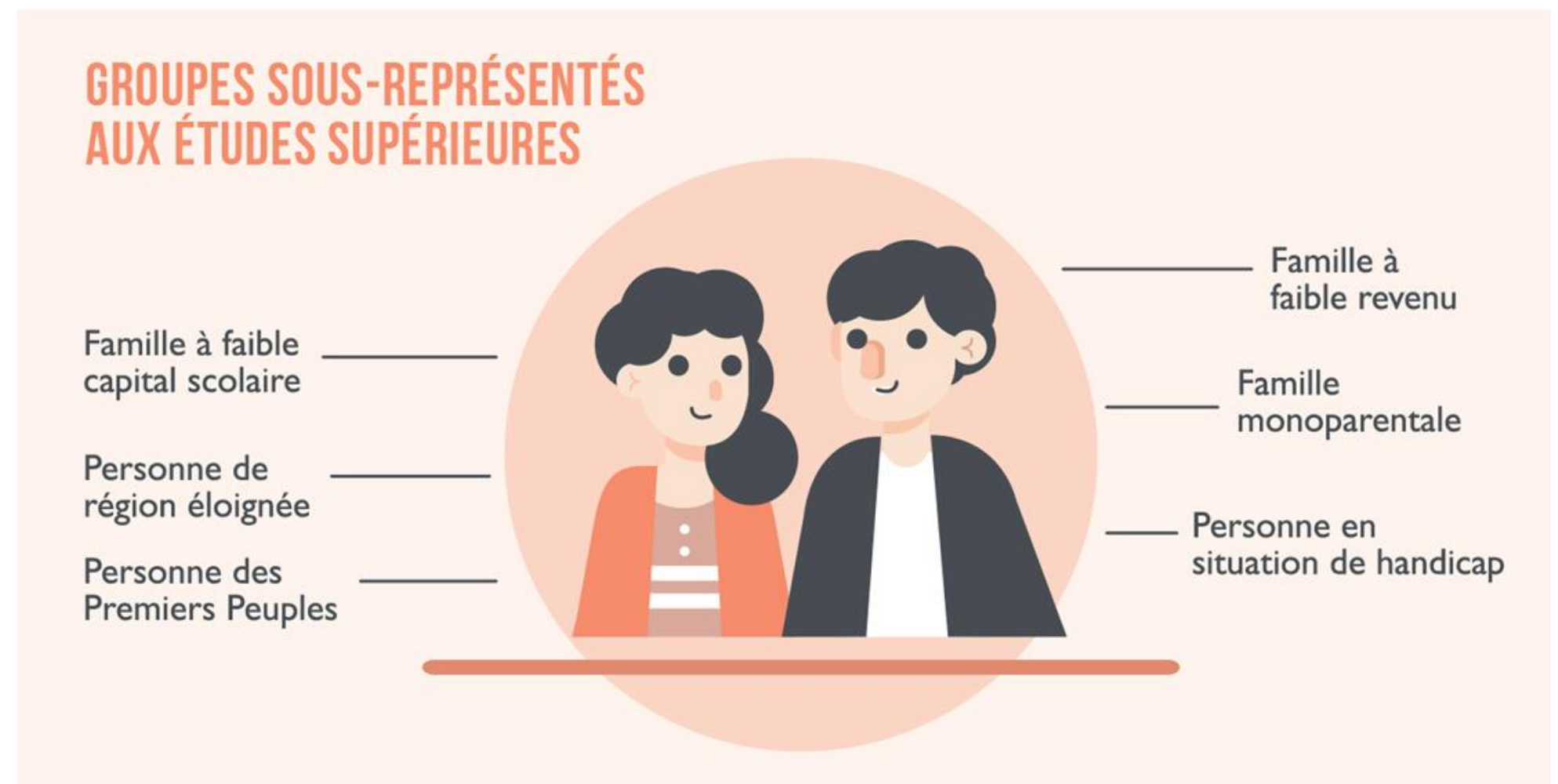
Il est primordial que les élèves et les étudiants ne soient pas uniquement exposés à des modèles de réussite, de succès ou de persévérance « hors du commun », mais bien à des modèles qui leur ressemblent ou qui ressemblent aux gens qui les entourent.

**Modèles
signifiants**

Les jeunes ciblés par ce projet?

Tous les élèves et plus particulièrement ceux qui évoluent en l'absence de modèles signifiants, en ce qui a trait aux études supérieures, dans leur famille immédiate.

Au Québec, à tous les ordres d'enseignement, plus de 50 % des étudiants ont des parents qui n'ont pas fait d'études universitaires.



Les jeunes ciblés par ce projet? (suite)



Chaque jeune devrait pouvoir se projeter dans le parcours scolaire de son choix.



Les aspirations scolaires de nos jeunes ne devraient pas être limitées par des facteurs externes.



Des aspirations scolaires élevées au secondaire font partie des facteurs de réussite reconnus.

Personnes exerçant une forte influence sur l'orientation scolaire des jeunes

Parents	42,50%
Autres membres de la famille	14,30%
Amis	15,10%
Enseignants	17,60%
Personnel scolaire	17,40%



Réseau réussite
Montréal



ÉCOBES
RECHERCHE ET TRANSFERT
CÉGEP DE JONQUIÈRE



REGROUPEMENT DES
CÉGEPs DE MONTRÉAL



Qui peut être un modèle signifiant?

- Personnel enseignant
- Personnel en intervention, conseil et accompagnement
- Personnel de soutien scolaire
- Personnel de la santé
- personnel en animation communautaire ou scientifique
- Responsables d'équipes sportives
- Membres de la famille
- Collègues de travail
- Mentors
- Bénévoles
- Pairs



Bref, toutes les personnes qui interagissent avec des jeunes peuvent être des modèles signifiants pour eux à un moment ou à un autre de leur parcours scolaire.

Soyons des modèles signifiants au quotidien



- Portons attention aux messages que nous véhiculons
- Partageons notre histoire
- Partageons notre parcours scolaire
- Partageons nos passions
- Mentionnons les personnes inspirantes rencontrées
- Faisons valoir l'importance des milieux d'enseignement

Soyons des modèles signifiants au quotidien (suite)



Mentionnons les personnes inspirantes rencontrées

Parler des personnes ayant exercé une influence positive dans le cadre du parcours scolaire, par exemple un membre du personnel scolaire, un adulte responsable d'activités parascolaires, un membre de la famille.



Faisons valoir l'importance des milieux d'enseignement

Présenter l'école comme un filet de sécurité et valoriser l'apprentissage, les activités sociales et parascolaires, le contact avec les pairs, le travail d'équipe.

Soyons des modèles signifiants au quotidien (suite)



Partageons notre histoire

Être un modèle en tant qu'étudiant(e) de première génération, de personne en situation de handicap, de personne issue de famille à faible revenu, de minorité ethnoculturelle ou en provenance d'une région éloignée.



Partageons nos passions

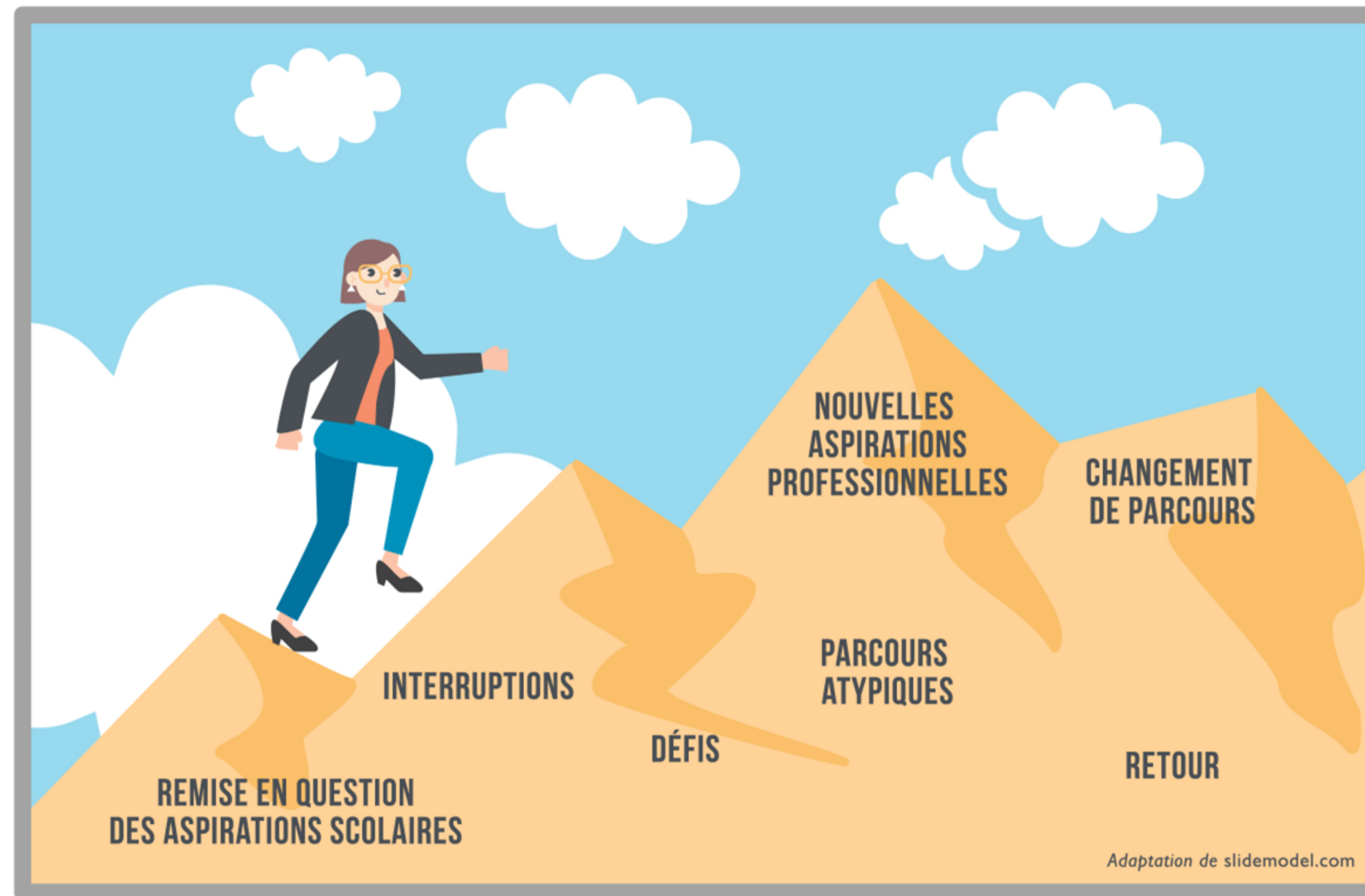
Mentionner les éléments ou les activités qui ont éveillé l'intérêt pour l'école, la discipline d'études ou l'emploi choisi, par exemple les arts, la musique, le sport, les activités culturelles.



Partageons notre parcours scolaire

Partager notre parcours atypique ou non linéaire, nos difficultés d'apprentissage, les défis rencontrés, les obstacles surmontés, par exemple un échec scolaire, un arrêt d'études, un changement de programme.

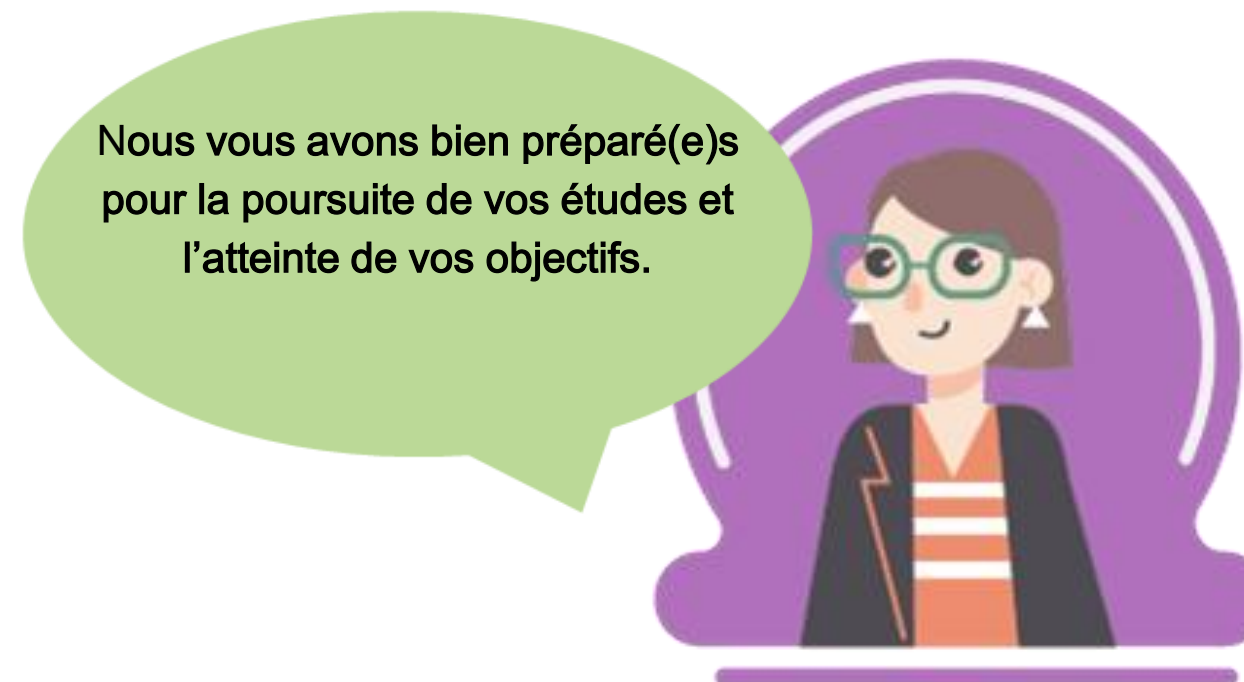
Partageons notre parcours scolaire



Partageons notre parcours scolaire (suite)

Portons attention aux messages que nous véhiculons

- Transmettre une vision positive des transitions scolaires et des études supérieures.
- Privilégier la mise en valeur des aspects positifs de l'étape suivante dans le parcours scolaire.
- Préparer les élèves en tenant compte de leur anxiété face à l'inconnu.



Comment être un modèle signifiant?

Contextes et types d'activités qui peuvent être réalisées pour agir comme modèle signifiant :

Dans la vie de tous les jours

De nombreuses occasions d'échanges avec des jeunes existent dans le cadre d'activités quotidiennes, il s'agit simplement de les saisir lorsqu'elles se présentent.

Lors d'activités d'enseignement

À travers l'apprentissage des différents contenus au programme, l'idée de modèles signifiants peut s'insérer et venir renforcer la vision positive des différents parcours scolaires.

Dans le cadre d'activités structurées

Des activités, autant scolaires que parascolaires, peuvent être développées et animées spécialement dans le but de mettre en valeur les modèles signifiants.

Lors de la présentation d'ateliers et de conférences

L'accueil d'invités spéciaux, de parents ou de conférenciers peut devenir une belle occasion de partage sur leur parcours de vie, scolaire ou professionnel.

En résumé, partagez vos parcours!



Partageons notre histoire

- Étudiant(e) de première génération
- De région éloignée
- Famille monoparentale
- Famille à faible revenu
- En situation de handicap



Partageons nos passions

- Sport
- Arts
- Loisirs
- Projets divers



Partageons notre parcours scolaire

- Parcours atypique
- Interruption des études
- Difficultés d'apprentissage
- Échecs
- Changement de programme d'études

Échanges et retour en groupe

Le projet Modèles signifiants valorise le partage de parcours, y compris les difficultés surmontées et les parcours non linéaires.

Selon vous, quel aspect spécifique (parcours atypique, changement de programme, passion, défi rencontré) vous semble le plus signifiant et le plus important à transmettre à un jeune pour l'aider à se projeter dans son propre parcours et pourquoi ?



Synthèse - Modèles inspirants et parcours de vie

Idée centrale

- Importance du partage réel et authentique des parcours
- Chaque adulte peut être un modèle signifiant pour un jeune

Pistes d'action

- Parcours atypiques : montrer que la réussite prend plusieurs formes
- Défis surmontés et résilience : donner du sens à l'effort
- Passions et intérêts : leviers de motivation et d'engagement
- Adapter le discours à l'âge et au vécu du jeune
- Montrer la vulnérabilité de l'adulte comme levier d'identification
- Valoriser tous les types de réussites
- Sensibiliser les intervenants aux réalités et parcours variés

Panel de partenaires : perspectives du terrain



Xavier Beaupré

Directeur général, ABC Lotbinière



Marika Bisson

Travailleuse de proximité jeunesse,
Centre Aide et Prévention Jeunesse (CAPJ)



Andrée-Anne Tanguay

Directrice générale, École du milieu de Lévis



Guylaine Maurice

Agente de développement pour les transitions scolaires,
Centre de services scolaire des Navigateurs (CSSDN)

Échanges et retour en groupe

Quelles actions mises en œuvre dans votre organisation agissent comme un effet de levier sur les aspirations scolaires et professionnelles des jeunes issus de milieux à faible capital scolaire, socioéconomique et culturel?



Xavier Beaupré, Directeur général, ABC Lotbinière

Mise en place de programmes d'action sur le terrain pour soutenir les jeunes et leurs aspirations.

- Importance du rôle de tuteur ou d'adulte significatif pour les jeunes.
- Plusieurs jeunes manquent de modèles ou vivent dans des conditions de vie difficiles.

Constats sur le terrain :

- Certains jeunes n'ont pas toujours le choix de leur trajectoire.
- Le travail peut être freiné par certains milieux

Mise en place de services adaptés aux réalités des familles :

- Halte-garderie communautaire
- Biblio Mobile
- Activités de prévention

Objectif : Soutenir leur clientèle, comprendre leur contexte et proposer des solutions pour les accompagner adéquatement.

Marika Bisson, Travailleuse de proximité jeunesse, Centre Aide et Prévention Jeunesse (CAPJ)

Deux services principaux pour les jeunes :

- Travail de proximité pour les 12-17 ans dans les parcs, rues, écoles, etc.
- Maison des jeunes : espace sécurisant favorisant le sentiment d'appartenance.

Observations et réalités des jeunes

- Majoritairement des jeunes à risque, voire en rupture.
- Besoin d'un adulte significatif pour se confier et être guidé.
- Difficulté à maintenir motivation et engagement scolaire/social

Objectifs :

- Créer un lien de confiance avec un adulte de référence.
- Mise en place d'un filet de sécurité
- Trouver des sources de motivation
- Proposer des stratégies pour favoriser un développement personnel sain et une insertion sociale durable

Actions

- Activités : artistiques, sportives, comités jeunesse, soirées carrière pour découvrir des métiers.
- Visé à développer des compétences et trajectoires positives.
- Soutien personnalisé dans les démarches
- Aide, écoute, accompagnement et référence

Andrée-Anne Tanguay, Directrice générale, École du milieu de Lévis

Mission :

Accompagner les jeunes sans diplôme dans leur démarche de raccrochage scolaire et social

Approche :

- Approche « globale » (systémique) qui tient compte de toutes les sphères qui influencent la réussite de l'élève;
- Interventions de groupe et individuelles en contexte formel et informel;
- Forte croyance dans le potentiel de chaque jeune.

Volets d'intervention

- Volet scolaire : Parcours unique d'apprentissage qui permet à l'élève d'apprendre à son rythme, en bénéficiant du soutien pédagogique d'une enseignante en adaptation scolaire. Le ratio élèves/enseignante est limité à 15 élèves dans la classe, pour acquérir une meilleure connaissance de chaque élève et avoir plus de temps à accorder à chacun d'entre eux. Les matières réussies sont reconnues par le ministère de l'Éducation.
- Volet psychosocial : Ce volet s'inscrit autour d'une approche globale centrée sur la personne, visant la résolution des difficultés personnelles et sociales. Toutes les sphères de vie de l'élève sont prises en compte, car elles ont toutes une influence sur sa réussite.
- Volet collectif : Implique les élèves dans des activités à intention pédagogique qui touchent le sport, le plein air, les arts, la culture, le travail manuel et l'implication citoyenne. L'objectif de ce volet est d'amener l'élève à élargir sa zone de confort, à se dépasser et à découvrir de nouveaux intérêts.

**Croire au potentiel des jeunes, leur faire voir qu'ils peuvent aller plus loin.
Favoriser l'essai-erreur, la patience, la réconciliation avec soi-même et l'école.**

Guylaine Maurice, Agente de développement pour les transitions scolaires, Centre de services scolaire des Navigateurs (CSSDN)

Vision générale

- Importance cruciale de la collaboration parents—partenaires—école.
- Favoriser des bouchées d'école « qui goûtent bon » : agréable, accueillante, non intimidante.

Actions et approches

- Valoriser le parent, reconnaître son expertise sur son enfant.
- Ne pas adopter une posture d'expert externe, mais de partenaire.
- Offrir aux parents une voix réelle dans les processus.

Pratiques pour renforcer le lien avec les familles

- Proposer des activités bidirectionnelles : Pique-nique familial; Soirées d'accueil; Carrousel d'activités pour permettre une familiarisation avec l'école et le personnel et vivre une expérience positive.
- Rendre les lieux invitants
- Offrir plusieurs occasions aux parents de vivre des activités avec l'école et varier les modalités afin d'atteindre un plus grand nombre de familles : de soir, de jour, en groupe, en individuel, en présence et de façon virtuelle.
- Valider leurs besoins par l'utilisation de sondages, par des discussions, etc.
- Partager des informations sur les sujets qui préoccupent réellement les parents.

Réflexions liées au contexte

Anciens élèves devenus parents : pour certains, le lien est à reconstruire.

Défis avec les familles ayant un faible capital socioculturel :

- Établir un contact avec eux
- Créer une relation de confiance

Synthèse des actions mises en oeuvre dans votre organisation

Synthèse – Quelles actions mises en œuvre dans votre organisation agissent comme un effet de levier sur les aspirations scolaires et professionnelles des jeunes issus de milieux à faible capital scolaire, socioéconomique et culturel?

Éléments rapportés (non exhaustifs) :

- Aide aux devoirs, soutien psychosocial, et implication des parents.
- Activités de transition (préscolaire, primaire, secondaire) et escouades d'accueil pour les élèves issus de l'immigration.
- Journées Passions, activités parascolaires, projets en innovation sociale.
- Stages en entreprise, projets « carrières en lumière », ateliers métiers.
- Programmes spécifiques : préparation à la transition scolaire (4-5 ans), projet pilote « La magie des premiers temps ».
- Accessibilité de ressources : gratuité des activités, soutien alimentaire, approche sensible aux traumatismes.
- Partenariats communautaires pour renforcer le sentiment d'appartenance.

Synthèse du Grand témoin - Jean-Yves Desgagnés

Jean-Yves Desgagnés, Ph.D., professeur retraité, UQAR



Pendant près de 25 ans, Jean-Yves Desgagnés a été engagé activement au sein du mouvement de lutte contre la pauvreté au Québec, notamment en défense collective des droits des personnes assistées sociales. L'approche de conscientisation, inspirée de Paolo Freire, a été au cœur de sa pratique.

Avec d'autres collègues, il est l'auteur de Théorie et pratique de la conscientisation au Québec traitant de l'application de cette approche au Québec. De 2010 à 2024, il a été professeur en travail social à l'Université du Québec à Rimouski où il a contribué à la création du Collectif de recherche participative sur la pauvreté en milieu rural et dans lequel il demeure actif à titre de professeur retraité. Il siège également à ce titre au Comité de direction du Centre d'étude sur la pauvreté et l'exclusion.

Renforcer les liens pour transformer les trajectoires!

- Être conscient de nos biais cognitifs comme enseignant.e, professionnel.le ou intervenant.e: toujours valider la réalité d'un jeune plutôt que de la présumer, éviter l'étiquetage et les préjugés par une posture réflexive sur notre pratique.
- Tisser des liens de qualité avec les jeunes afin d'être des adultes significatifs dans leur parcours et leur devenir comme citoyen.ne
- Reconnaître la diversité des parcours des jeunes et de leurs motivations afin de s'en servir comme leviers dans notre pratique d'enseignement
- S'intéresser à la communauté autour des jeunes afin de relever les acteurs au sein de celle-ci qui peuvent être des alliés pour assurer la réussite des jeunes
- Être créatif dans les moyens utilisés pour maintenir la motivation des jeunes dans leur cheminement d'apprentissage
- Mettre en valeur auprès des jeunes le sens de l'école : pourquoi on apprend, en quoi cela soutient la vie et l'avenir du jeune.
- Former nos jeunes à devenir des citoyens du monde : capables de devenir des êtres autonomes et réflexifs face aux grands enjeux et défis de nos sociétés.

Synthèse

- À la suite de cette rencontre, ressentez-vous le besoin ou l'envie d'en savoir plus sur le sujet? D'être outillé(e)? D'en discuter avec les membres de votre organisation? De faire un pas dans l'action? Ou autre?

Renforcer les partenariats

- Écoles ↔ communauté
- Collaboration inter-organisations

Sensibiliser et outiller les équipes

- Compréhension des réalités territoriales
- Regard porté sur les jeunes
- Influence des environnements

Innover et développer des activités

- Démarrer un chantier d'innovation sociale en persévérance scolaire pour Lotbinière
- Création de nouveaux ateliers et activités

Poursuivre et consolider les programmes existants

- Ex. : Programme Rebond (YMCA)
- Identifier les actions déjà développées par les CPE

Répondre aux enjeux de transition scolaire

- Primaire → secondaire en contexte de Maison des jeunes
- Réfléchir à l'accueil des jeunes en fonction de leurs besoins

Merci!

Avec la participation financière de:

Québec 

 **PRÉCA**
Partenaires pour la réussite éducative
en Chaudière-Appalaches

