

# Les jeunes issus de milieux à faible capital scolaire, socioéconomique et culturel

Effets des environnements sur les aspirations scolaires et professionnelles

Petit espace de la persévérance scolaire

14 avril 2026

Espace citoyen Montmagny

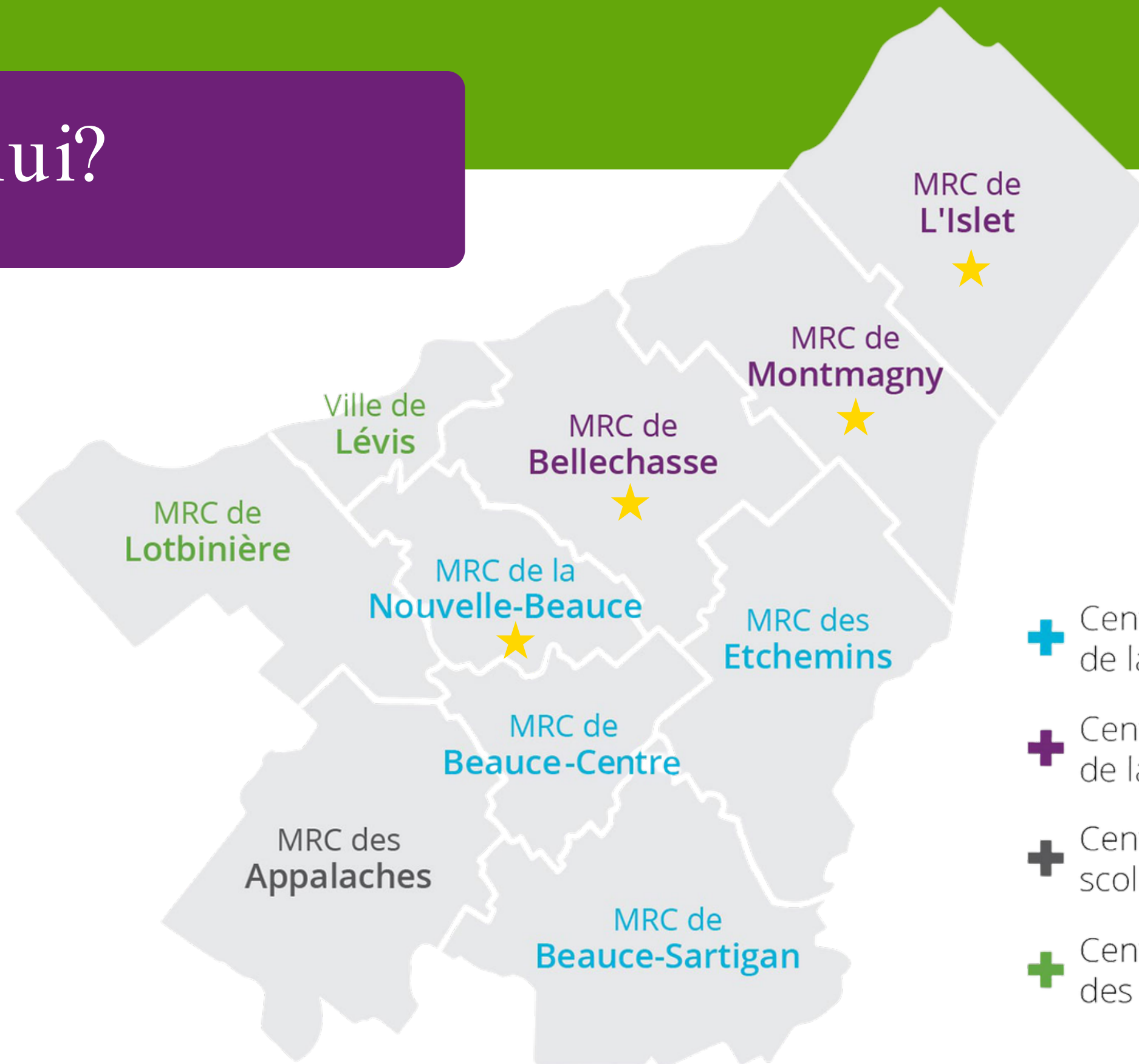
Avec la participation financière de :

Québec 

 PRÉCA  
Partenaires pour la réussite éducative  
en Chaudière-Appalaches

# Qui est là aujourd'hui?

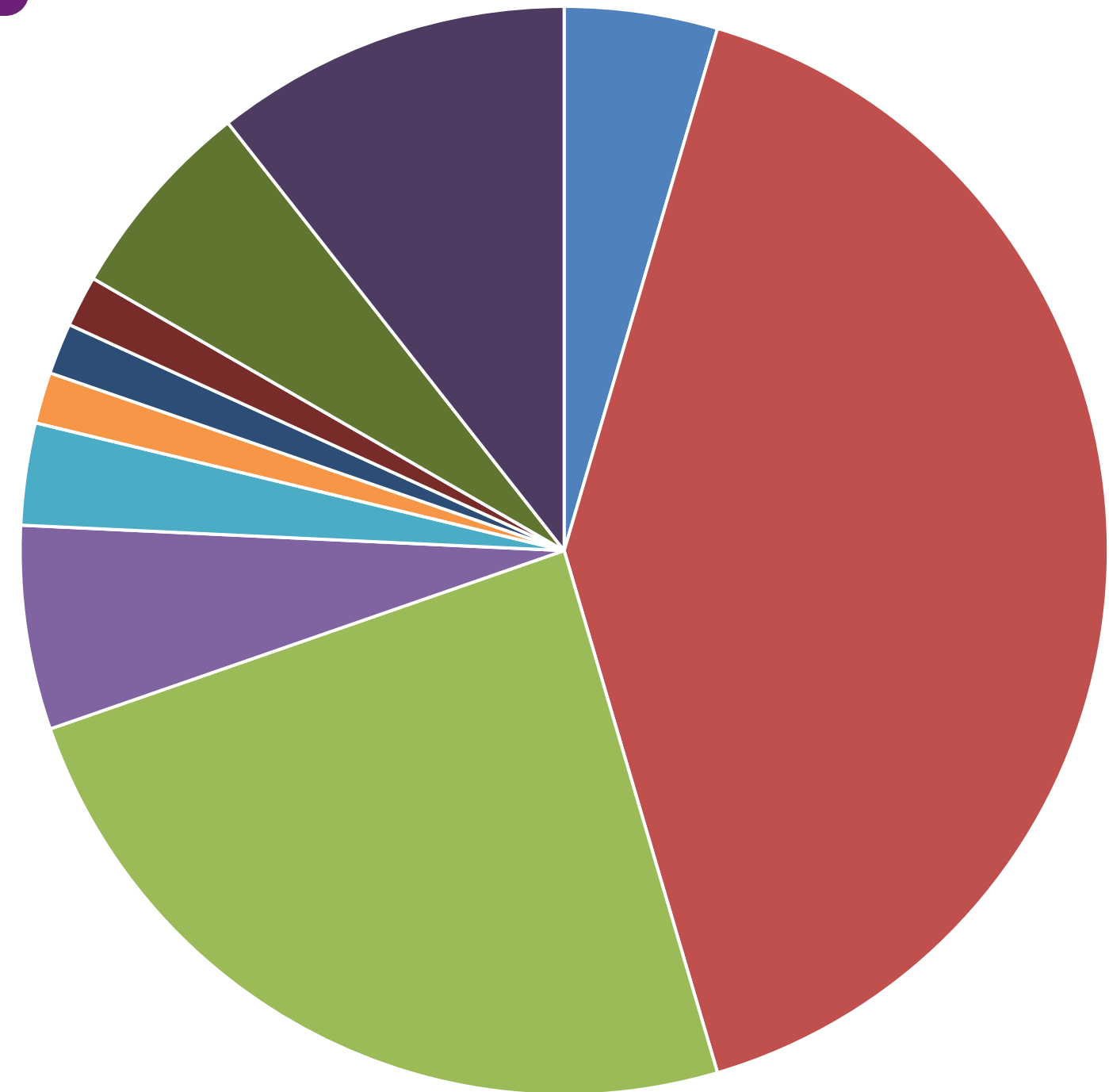
- MRC de Montmagny
- MRC de L'Islet
- MRC de Bellechasse
- MRC de la Nouvelle-Beauce
- Ensemble de Chaudière-Appalaches
- Autre région



# Qui est là aujourd'hui? (suite)

## SECTEURS

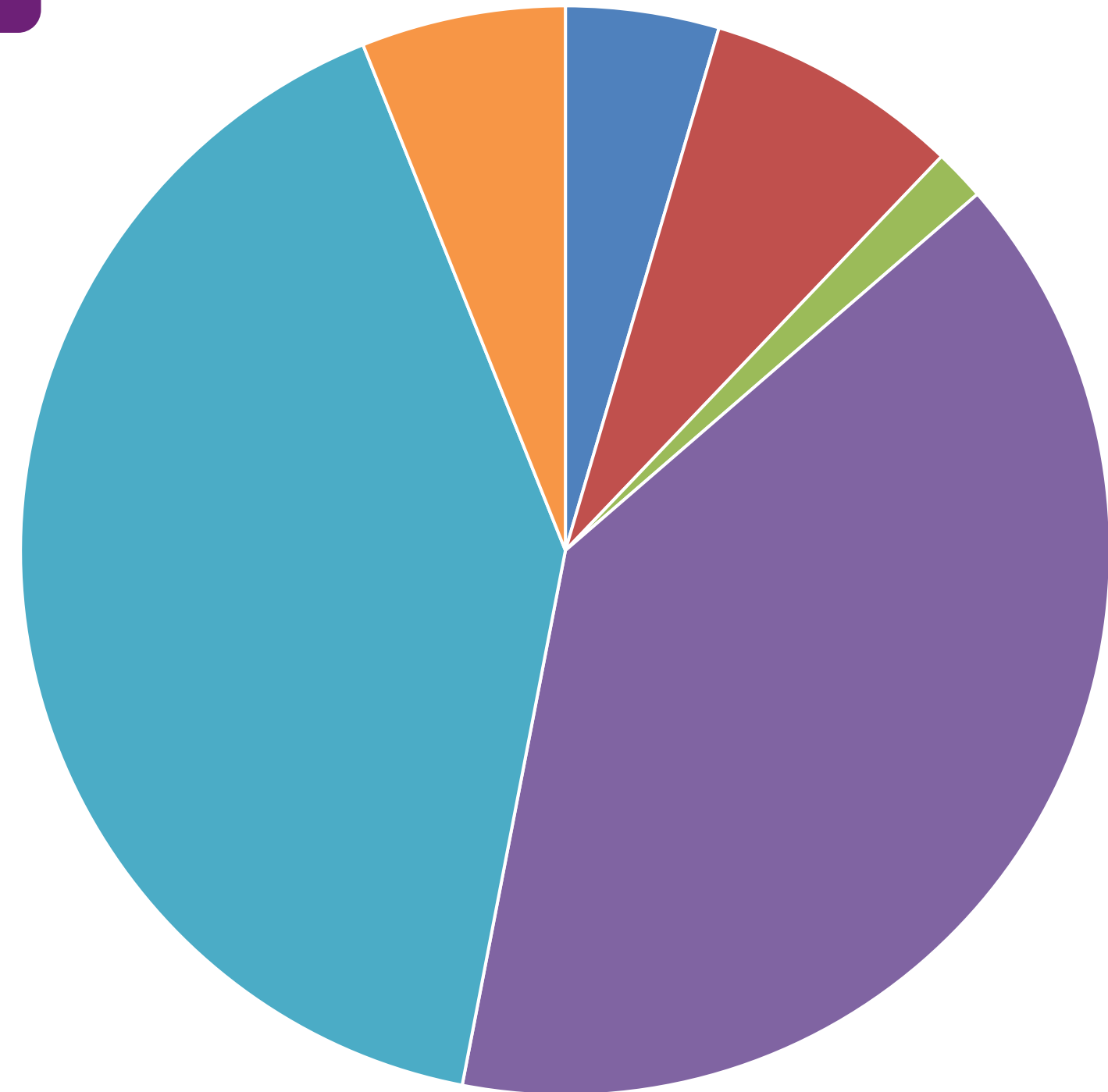
- Alphabétisation
- Éducation\_Écoles
- Éducation\_CSS
- Employabilité
- Famille
- IRC
- Maison des jeunes
- Municipal
- Santé et services sociaux
- Autres



# Qui est là aujourd'hui? (suite)

## POSTES

- Agent de mobilisation et de concertation
- Chargé.e de projet et coordinateur.e
- Enseignant
- Gestionnaire
- Professionnel.le ou intervenant.e
- Autres



# Mise en contexte

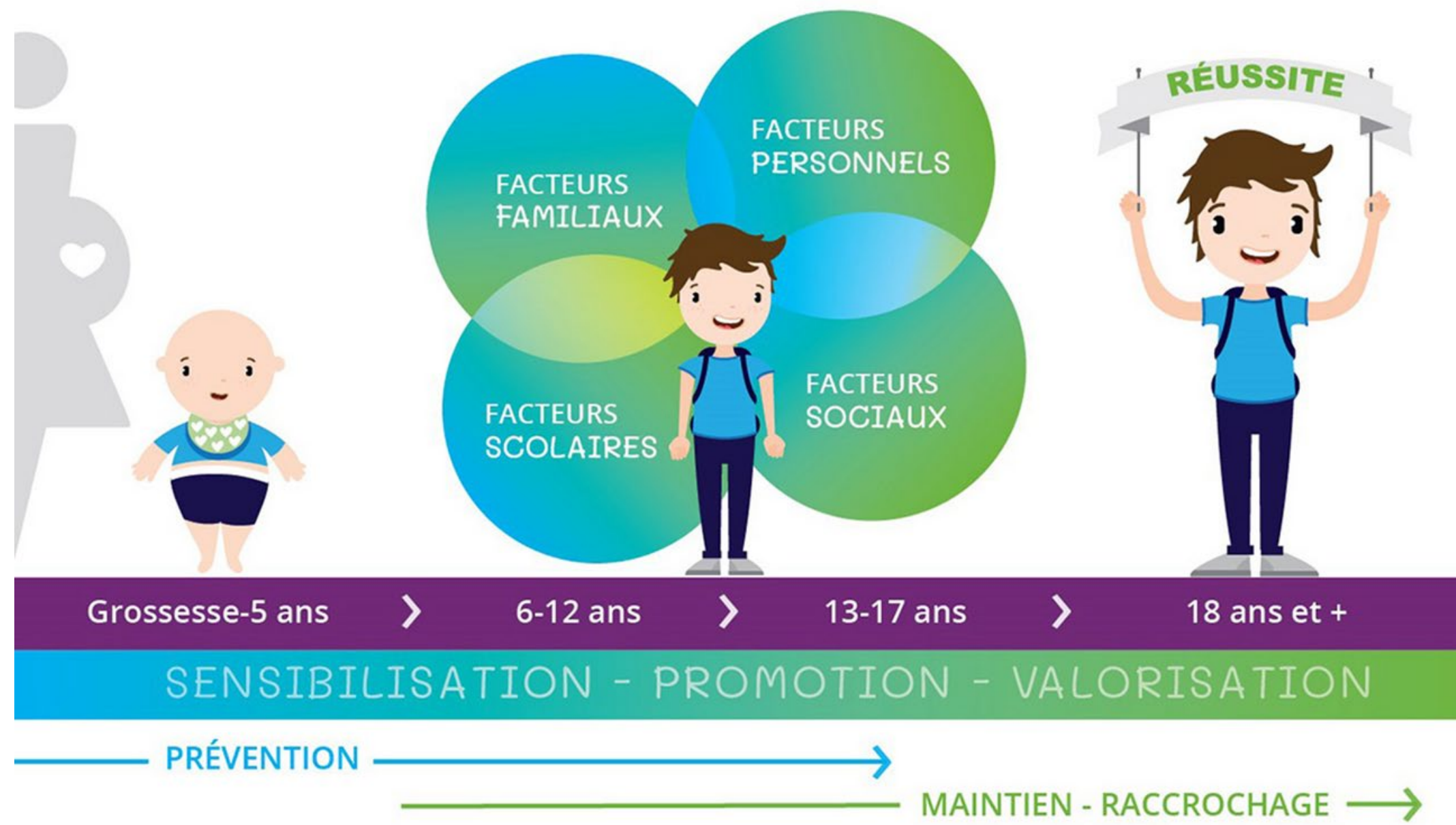


Être un jeune issu de milieux à faible capital scolaire, social, économique et culturel, c'est souvent subir l'effet cumulatif de vulnérabilités qui s'alimentent les unes les autres.

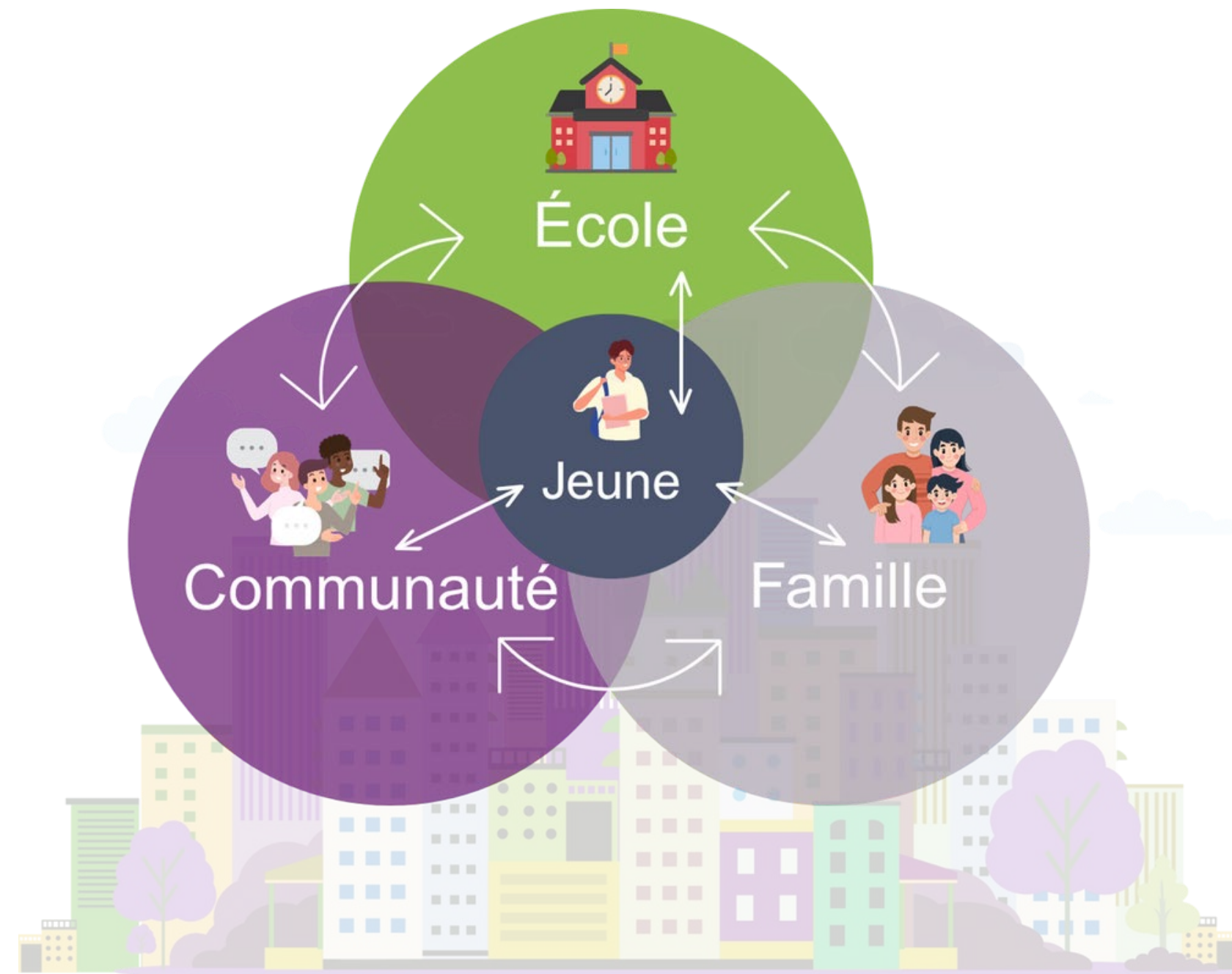
- Environnement des jeunes
- Quelques chiffres pour illustrer la situation sur le territoire du CSSCS
- Des aspirations scolaires et professionnelles



# Les facteurs influençant la persévérance scolaire et la réussite éducative



# Environnement du jeune



# Environnement du jeune (suite)



Milieu à faible  
**capital social**

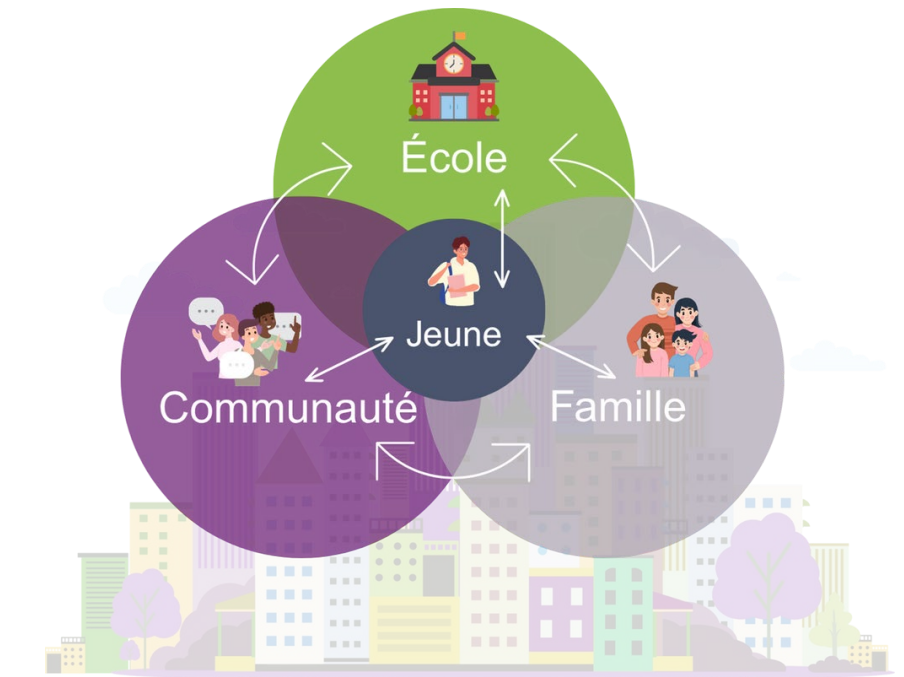


Milieu à faible  
**capital culturel**



Milieu à faible  
**capital scolaire**

Milieu à faible  
**capital économique**



Les capitaux peuvent être identifiés dans ce contexte comme des actifs issus de l'environnement proche du jeune pouvant influencer positivement ou négativement son développement.

Becker, G. S. (1964). Human capital: A theoretical and empirical analysis, with special reference to education. University of Chicago Press.

Bourdieu, P. (1986). The forms of capital. In J. Richardson (Ed.), Handbook of theory and research for the sociology of education (pp. 241–258). Greenwood

# Les capitaux

**Capital scolaire :** Ensemble des compétences, connaissances et qualifications acquises par l'éducation formelle. On peut distinguer le capital scolaire du jeune de celui de ses parents.

**Capital culturel :** Ensemble des ressources culturelles dont dispose un individu



**Capital économique :** Fait référence aux ressources matérielles et au statut économique du foyer.

**Capital social :** Ensemble des relations personnelles qu'un individu peut mobiliser dans son intérêt

# Défavorisation matérielle et sociale : Territoire du CSSCS

## Caractérisation des communautés locales



**Les communautés locales** sont des territoires géographiques regroupant des résidents ayant un sentiment d'appartenance et partageant des affinités (236 communautés locales en Chaudière-Appalaches)

La défavorisation matérielle fait référence au manque de ressources financières et matérielles.  
La défavorisation sociale renvoie à la fragilité du réseau social, de la famille et de la communauté.

MRC (nbr de communautés locales)	Défavorisé socialement	Défavorisé matériellement	Défavorisé socialement et matériellement
<b>L'Islet (15)</b>	2	10	2
<b>Montmagny (18)</b>	2	10	3
<b>Bellechasse (25)</b>	3	12	2



# Environnements - Scolarité des adultes et littératie

## Scolarité des 25-64 ans (2021)

MRC	Détient un diplôme universitaire ou diplôme collégial	Détient un diplôme de niveau secondaire ou de niveau professionnel	Est sans diplôme
<b>L'Islet</b>	1 personne sur 3	un peu moins de 1 personne sur 2	1 personne sur 5
<b>Montmagny</b>	1 personne sur 3	un peu moins de 1 personne sur 2	un peu moins de 1 personne sur 5
<b>Bellechasse</b>	un peu plus de 1 personne sur 3	un peu moins de 1 personne sur 2	1 personne sur 8

## Pourcentage de la population en dessous du niveau 3 de littératie selon le test PEICA

MRC de Montmagny : 58,7

MRC Bellechasse : 56,4

MRC L'Islet : 59,3

Plateforme Regard 360

Statistique Canada, recensement population, 2021

Fondation pour l'alphabétisation, 2022



# Environnements - Ressources culturelles

**1 personne sur 10** n'est pas desservie par une bibliothèque en Chaudière-Appalaches (ISQ, 2022)

**1 personne sur 3** desservie par une bibliothèque y est inscrite (ISQ, 2022)

Les dépenses en culture des municipalités (\$ / hab) sont de 43\$ / hab en C-A (vs 101\$ / hab Qc) dans les régions qui investissent le moins



# Environnements - Familial et revenu

## Ménages privés en situation de faible revenu :

**1 ménage sur 7** dans la MRC de L'Islet

**1 ménage sur 6** dans la MRC de Montmagny

**1 ménage sur 10** dans la MRC de Bellechasse

## Familles dont plus de 30 % de leur revenu est consacré aux coûts d'habitation

MRC de L'Islet	7%
MRC de Montmagny	9,7%
MRC de Bellechasse	8,6%

## Familles monoparentales

MRC de L'Islet	29,3%
MRC de Montmagny	29%
MRC de Bellechasse	22,9 %



# Environnements - Facteurs de protection

## Les facteurs de protection sont moins présents dans l'environnement des jeunes

Les facteurs de protection sont ceux qui aident à prévenir les risques liés à la santé dans l'environnement des jeunes, tels que le soutien social, la participation significative dans son environnement et les comportements prosociaux avec les amis.

**47 %** ont un niveau élevé de facteurs de protection dans leur environnement (scolaire, familial, communautaire et des amis).



# Les aspirations scolaires et professionnelles



## LES ASPIRATIONS SCOLAIRES

Objectifs, attentes et souhaits liés au parcours éducatif

Niveau d'études ou apprentissage visé



## LES ASPIRATIONS PROFESSIONNELLES

Projets à long terme liés à la vie active

Désirs d'accomplissement professionnel

Métier, carrière ou domaine dans lequel évoluer

# Les aspirations scolaires et professionnelles (suite)



Aspirations scolaires et professionnelles : un moteur de persévérance pour tous les jeunes

## Un projet scolaire et professionnel défini

- Génère de la motivation
- Favorise la persévérance scolaire
- Augmente les chances de réussite

## Quand le projet est flou ou absent

- Baisse de motivation
- Décrochage scolaire plus probable

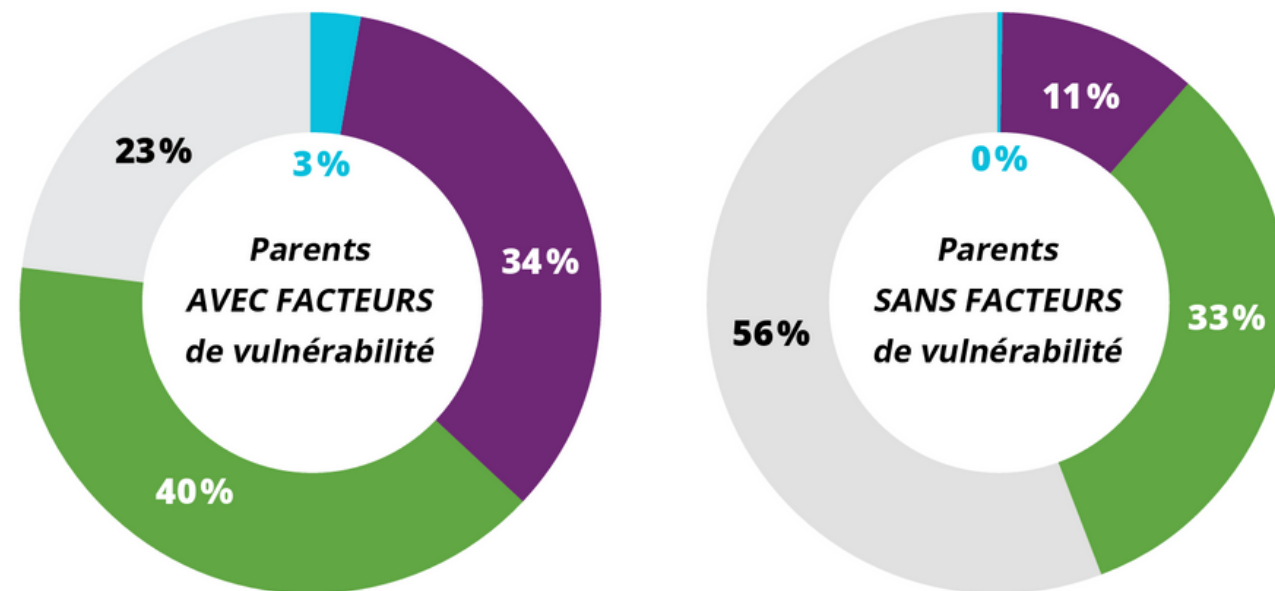
# Quel est le poids des environnements sur les ASP?

## Attentes parentales et aspirations



Aspirations scolaires : jusqu'où les parents pensent-ils que leurs enfants poursuivront leurs études?

- Arrêter avant la fin du secondaire pour travailler
- Obtenir un diplôme d'études secondaires (DES, DEP, etc.)
- Obtenir un diplôme d'études collégiales (DEC ou AEC)
- Obtenir un diplôme universitaire (bac, maîtrise, doctorat)



Sans facteurs : parents avec un diplôme post-secondaire et/ou ayant un revenu supérieur à 60 000 \$.  
Avec facteurs : parents sans diplôme post-secondaire et/ou ayant un revenu inférieur à 60 000 \$.

Les élèves du secondaire issus de familles à faible capital scolaire :

- aiment moins l'école
- ont un plus faible sentiment d'appartenance
- accordent moins d'importance à la réussite scolaire
- ont de plus faibles aspirations scolaires

Source : BONIN, S., DUCHAINE, S., GAUDREAU, M. (2015) Portrait socioéducatif des étudiants de première génération. Projet interordres sur l'accès et la persévérance aux études supérieures des étudiants de première génération. Québec, 14 p.

PRÉCA. Fiche thématique | Sondage aux parents : Aspirations scolaires et professionnelles [https://www.preca.ca/images/Upload/Outils/83/fiche\\_les\\_aspirations\\_scolaires\\_et\\_professionnelles\\_vf.pdf](https://www.preca.ca/images/Upload/Outils/83/fiche_les_aspirations_scolaires_et_professionnelles_vf.pdf)

# Quel est le poids des environnements sur les ASP? (suite)

## Accès aux études supérieures

Des groupes sous-représentés aux études supérieures :

- Famille à faible capital scolaire
- Famille à faible revenu
- Famille monoparentale
- Personne de région éloignée
- Personne des Premiers Peuples

Au collège, les étudiants dont aucun des parents n'a fréquenté le collège sont plus susceptibles de s'inscrire dans un programme terminal et de ne pas envisager de poursuivre à l'université.

Distance des établissements d'enseignement (+ de 40 km)

Aubin-Horth, S. (2017). Devenir un modèle signifiant auprès des élèves et des étudiants issus de milieux à faible capital scolaire et socioéconomique : Guide pratique pour les acteurs du monde scolaire et communautaire afin de favoriser les dispositions positives des jeunes vis-à-vis de tous les parcours d'études du primaire jusqu'aux études supérieures. Université du Québec à Rimouski. [Source : BONIN, S., DUCHAINE, S., GAUDREAU, M. \(2015\) Portrait socioéducatif des étudiants de première génération. Projet interordres sur l'accès et la persévérance aux études supérieures des étudiants de première génération. Québec, 14 p.](#)

[PRÉCA. Fiche thématique | Sondage aux parents : Aspirations scolaires et professionnelles https://www.preca.ca/images/Upload/Outils/83/fiche\\_les\\_aspirations\\_scolaires\\_et\\_professionnelles\\_vf.pdf](#)

Source : BONIN, S., DUCHAINE, S., GAUDREAU, M. (2015) Portrait socioéducatif des étudiants de première génération. Projet interordres sur l'accès et la persévérance aux études supérieures des étudiants de première génération. Québec, 14 p.

# Quel est le poids des environnements sur les ASP? (suite)

Les taux d'accès au collégial et à l'université sont fortement influencés par l'éducation des parents et le revenu des parents.

Taux d'accès (%) au collégial (tous les programmes)

Selon l'éducation des parents

Niveau de scolarité des parents	Taux d'accès %	Taux d'accès % (hommes)	Taux d'accès % (femmes)
Secondaire ou moins	42,1	32,6	53,9
DEP, collégial et autre sous bac	59,8	46,2	75
Baccalauréat ou plus	83	78	88,2

Taux d'accès (%) à l'université (les programmes)

Selon l'éducation des parents

Niveau de scolarité des parents	Taux d'accès %	Taux d'accès % (hommes)	Taux d'accès % (femmes)
Secondaire ou moins	18,1	12,6	25,0
DEP, collégial et autre sous bac	27,1	18,3	36,9
Baccalauréat ou plus	55,3	45,2	65,8

Taux d'accès (%) au collégial (tous les programmes)

Selon le revenu des parents

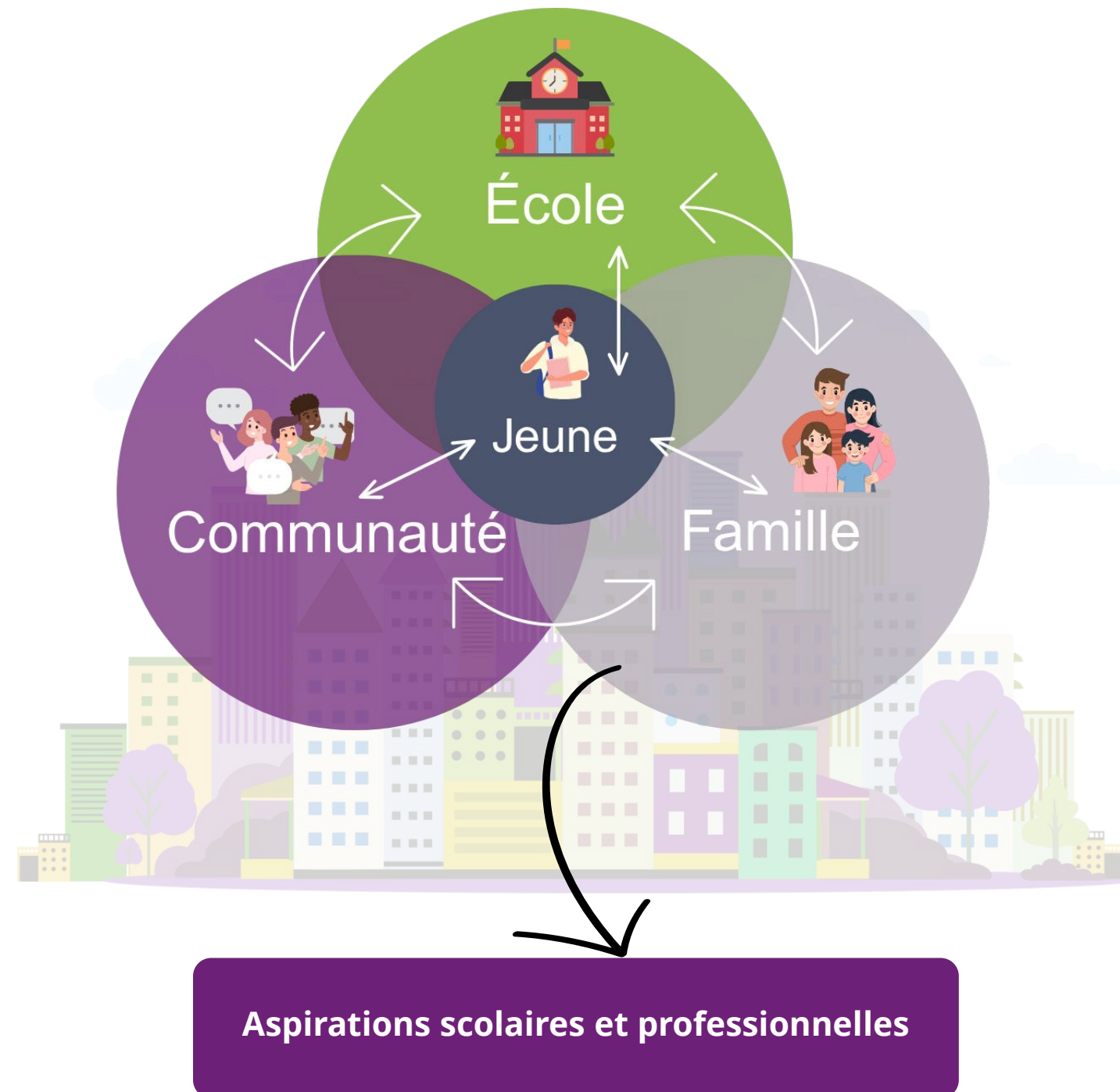
	Quintiles 1	Quintiles 5
Mixte	41	80,7
Homme	31,9	71,2
Femmes	52,2	91,2

Taux d'accès (%) à l'université (les programmes)

Selon le revenu des parents

	Quintiles 1	Quintiles 5
Mixte	16,8	54,9
Homme	11,7	43,2
Femmes	23,9	69

# Quel est le poids des environnements sur les ASP? (suite)



# Pour aller plus loin

**JEUNES À RISQUE :**  
QUAND LES ENVIRONNEMENTS FAÇONNENT LES ASPIRATIONS SCOLAIRES ET PROFESSIONNELLES

Les AMBITIONS DES JEUNES se dessinent dans le miroir de leur ENVIRONNEMENT.

**Des vulnérabilités cumulées chez certains jeunes**  
Être « un jeune à risque » ou issu de milieu à faible capital scolaire, socio-économique et culturel, c'est souvent subir l'effet cumulatif de vulnérabilités qui s'alimentent les unes les autres.

**Les capitaux, de quoi parle-t-on?**

- CAPITAL ÉCONOMIQUE**  
Fait référence aux ressources matérielles et au statut économique du foyer.
- CAPITAL SCOLAIRE**  
Ensemble des compétences, connaissances et qualifications acquises par l'éducation formelle (capital scolaire des parents).
- CAPITAL SOCIAL**  
Ensemble des relations personnelles qu'un individu peut mobiliser dans son réseau.
- CAPITAL HUMAIN**  
Correspond à l'ensemble des aptitudes productives des individus, à leurs qualités physiques et intellectuelles, à leurs qualifications et compétences.
- CAPITAL CULTUREL**  
Ensemble des ressources culturelles dont dispose un individu.

**PRÉCA**  
Partenaires pour le réussite éducative en Chaudière-Appalaches

**INFO-THÉMATIQUE**  
Jeunes à risque : quand les environnements façonnent les aspirations scolaires et professionnelles  
Octobre 2025

**Jeunes à risque : quand les environnements façonnent les aspirations scolaires et professionnelles**

#aspirationsscolairesetprofessionnelles #jeunesàrisque #vulnérabilités #environnements

Quels sujets sont abordés?

**PRÉCA**  
AMBIOS | MASSÉBOULMÉ | PORT-ROBELOU | NOUVEAUX | BOUTE-À-LAIT

**PORTRAITS DE LA RÉGION**

Chaudière-Appalaches est l'une des 17 régions administratives du Québec. Longeant la rive sud du fleuve, elle se situe entre celles du Centre-du-Québec et du Bas-Saint-Laurent, jusqu'à la frontière américaine, et est composée de 10 territoires, dont 9 MRC et la Ville de Lévis.

Apprenons en plus sur les caractéristiques propres à chacun de ces territoires en cliquant sur les sections ci-dessous.

**TERRITOIRES DE CHAUDIÈRE-APPALACHES**

RÉGION DE CHAUDIÈRE-APPALACHES | MRC DES APPALACHES | MRC DE BEAUX-PORTS

**WEBINAIRE**  
REGARD PORTÉ SUR LES FAMILLES VULNÉRABLES ET IMPACT SUR L'INTERVENTION

**WEBINAIRE**  
ORIENTATIONS NOS ENFANTS VERS DES DÉFIS À RELEVER, PLUTÔT QUE DES POSTES À COMBLER



**Québec**  
Centre intégré de santé et de services sociaux de Chaudière-Appalaches

ACCÈS RAPIDES  
Soins et services | Emplois et stages | Prévention, conseils santé et soutien | Notre organisation

Accueil / Médecins, partenaires et professionnels / Santé publique / Surveillance de la santé de la population

**Surveillance de la santé de la population**

La surveillance permet de suivre dans le temps et géographiquement l'état de santé de la population et de ses déterminants, tels que les habitudes de vie, afin de cibler les interventions à mettre en place pour améliorer la

**PAGE RESSOURCE**  
ASPIRATIONS SCOLAIRES ET PROFESSIONNELLES

**INFOGRAPHIE**  
ESPACE DE RÉFLEXION ASPIRATIONS SCOLAIRES ET PROFESSIONNELLES

**INFOGRAPHIE**  
REGARD PORTÉ SUR LES FAMILLES VULNÉRABLES ET IMPACT SUR L'INTERVENTION

**INFOGRAPHIE**  
JEUNES ISSUS DE L'IMMIGRATION : PERCEPTIONS DE DISCRIMINATION ET ASPIRATIONS RELATIVES À LA CARRIÈRE

**DOCUMENT DE PRÉSENTATION**  
ORIENTATIONS NOS ENFANTS VERS DES DÉFIS À RELEVER, PLUTÔT QUE DES POSTES À COMBLER

# Échanges et retour en groupe

Que pensez-vous de l'état des lieux présenté?

Si vous aviez à ajouter quelque chose (éléments/caractéristiques spécifiques), qu'est-ce que ce serait?



# Synthèse - État des lieux

**Outiller non seulement les jeunes, mais aussi les milieux pour créer des environnements favorables à la réussite éducative.**

## **Des constats**

- Un portrait jugé réaliste, mais préoccupant
- Des inégalités dès le jeune âge
- Besoin accru de mieux outiller les jeunes et les milieux

## **Des enjeux soulevés**

- Stéréotypes de genre dans les aspirations
- Éloignement géographique des études supérieures
- Faibles compétences en littératie

# Introduction au projet Modèles signifiants

## Modèles signifiants



# Qu'est-ce que le projet Modèles signifiants ?

C'est un projet issu du guide de recherche *Devenir un modèle signifiant auprès des élèves et des étudiants issus de milieux à faible capital scolaire et socioéconomique du primaire à l'université*, développé dans la région du Bas-Saint-Laurent.

DEVENIR UN MODÈLE SIGNIFIANT AUPRÈS DES ÉLÈVES ET DES ÉTUDIANTS  
ISSUS DE MILIEUX À FAIBLE CAPITAL SCOLAIRE ET SOCIOÉCONOMIQUE  
DU PRIMAIRE À L'UNIVERSITÉ

Guide pratique pour les acteurs du monde scolaire et communautaire afin de favoriser les dispositions positives des jeunes vis-à-vis de tous les parcours d'études du primaire jusqu'aux études supérieures

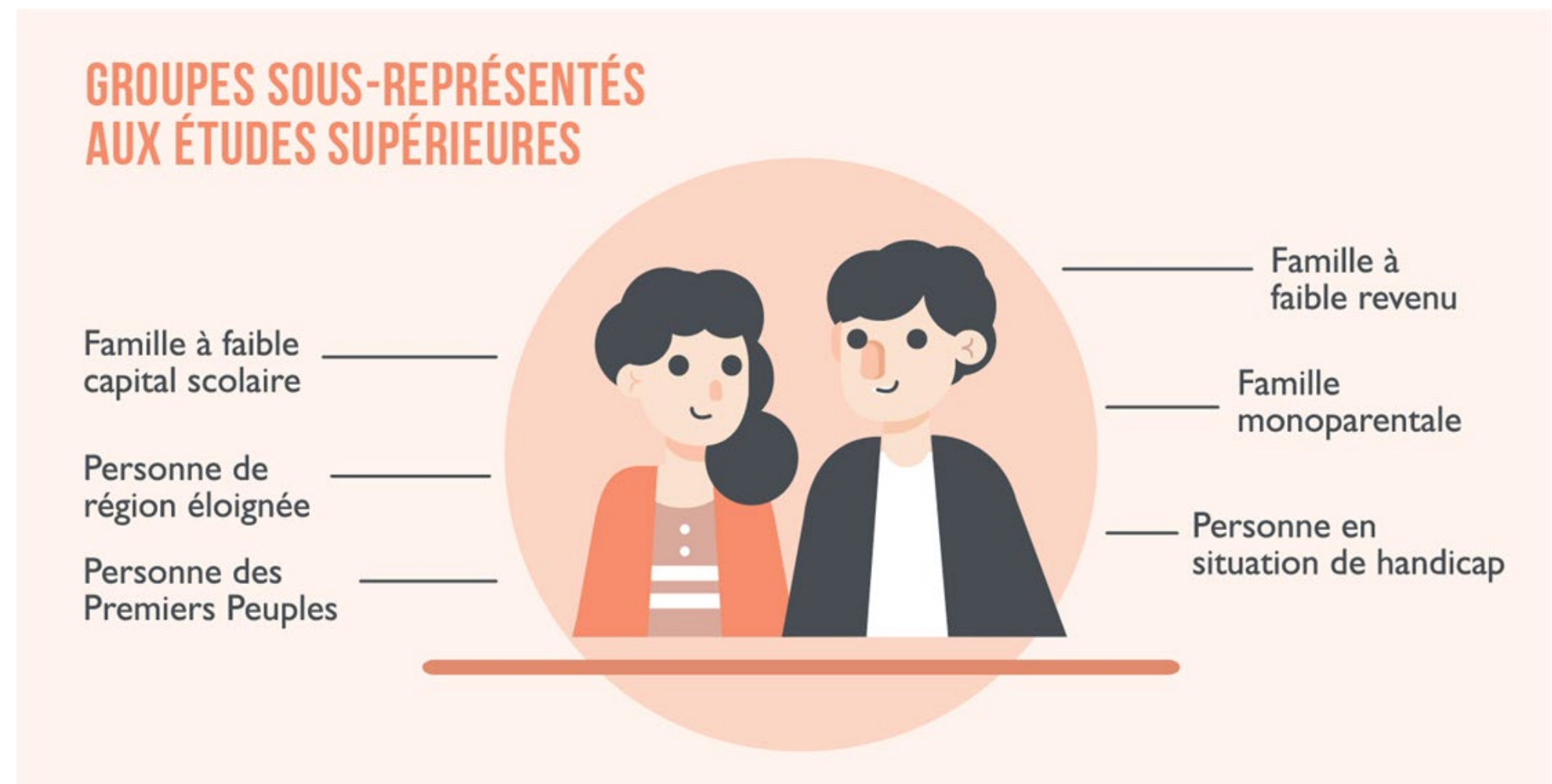


Il est primordial que les élèves et les étudiants ne soient pas uniquement exposés à des modèles de réussite, de succès ou de persévérance « hors du commun », mais bien à des modèles qui leur ressemblent ou qui ressemblent aux gens qui les entourent.

# Les jeunes ciblés par ce projet?

Tous les élèves et plus particulièrement ceux qui évoluent en l'absence de modèles signifiants, en ce qui a trait aux études supérieures, dans leur famille immédiate.

Au Québec, à tous les ordres d'enseignement, plus de 50 % des étudiants ont des parents qui n'ont pas fait d'études universitaires.



# Les jeunes ciblés par ce projet? (suite)



Chaque jeune devrait pouvoir se projeter dans le parcours scolaire de son choix.



Les aspirations scolaires de nos jeunes ne devraient pas être limitées par des facteurs externes.



Des aspirations scolaires élevées au secondaire font partie des facteurs de réussite reconnus.

# Personnes exerçant une forte influence sur l'orientation scolaire des jeunes

<b>Parents</b>	<b>42,50%</b>
Autres membres de la famille	14,30%
Amis	15,10%
Enseignants	17,60%
Personnel scolaire	17,40%

# Qui peut être un modèle signifiant?

- Personnel enseignant
- Personnel en intervention, conseil et accompagnement
- Personnel de soutien scolaire
- Personnel de la santé
- Personnel en animation communautaire ou scientifique
- Responsables d'équipes sportives
- Membres de la famille
- Collègues de travail
- Mentors
- Bénévoles
- Pairs



Bref, toutes les personnes qui interagissent avec des jeunes peuvent être des modèles signifiants pour eux à un moment ou à un autre de leur parcours scolaire.

# Soyons des modèles signifiants au quotidien



- Portons attention aux messages que nous véhiculons
- Partageons notre histoire
- Partageons notre parcours scolaire
- Partageons nos passions
- Mentionnons les personnes inspirantes rencontrées
- Faisons valoir l'importance des milieux d'enseignement

# Soyons des modèles signifiants au quotidien (suite)



## **Mentionnons les personnes inspirantes rencontrées**

Parler des personnes ayant exercé une influence positive dans le cadre du parcours scolaire, par exemple un membre du personnel scolaire, un adulte responsable d'activités parascolaires, un membre de la famille.



## **Faisons valoir l'importance des milieux d'enseignement**

Présenter l'école comme un filet de sécurité et valoriser l'apprentissage, les activités sociales et parascolaires, le contact avec les pairs, le travail d'équipe.

# Soyons des modèles signifiants au quotidien (suite)



## Partageons notre histoire

Être un modèle en tant qu'étudiant(e) de première génération, de personne en situation de handicap, de personne issue de famille à faible revenu, de minorité ethnoculturelle ou en provenance d'une région éloignée.



## Partageons nos passions

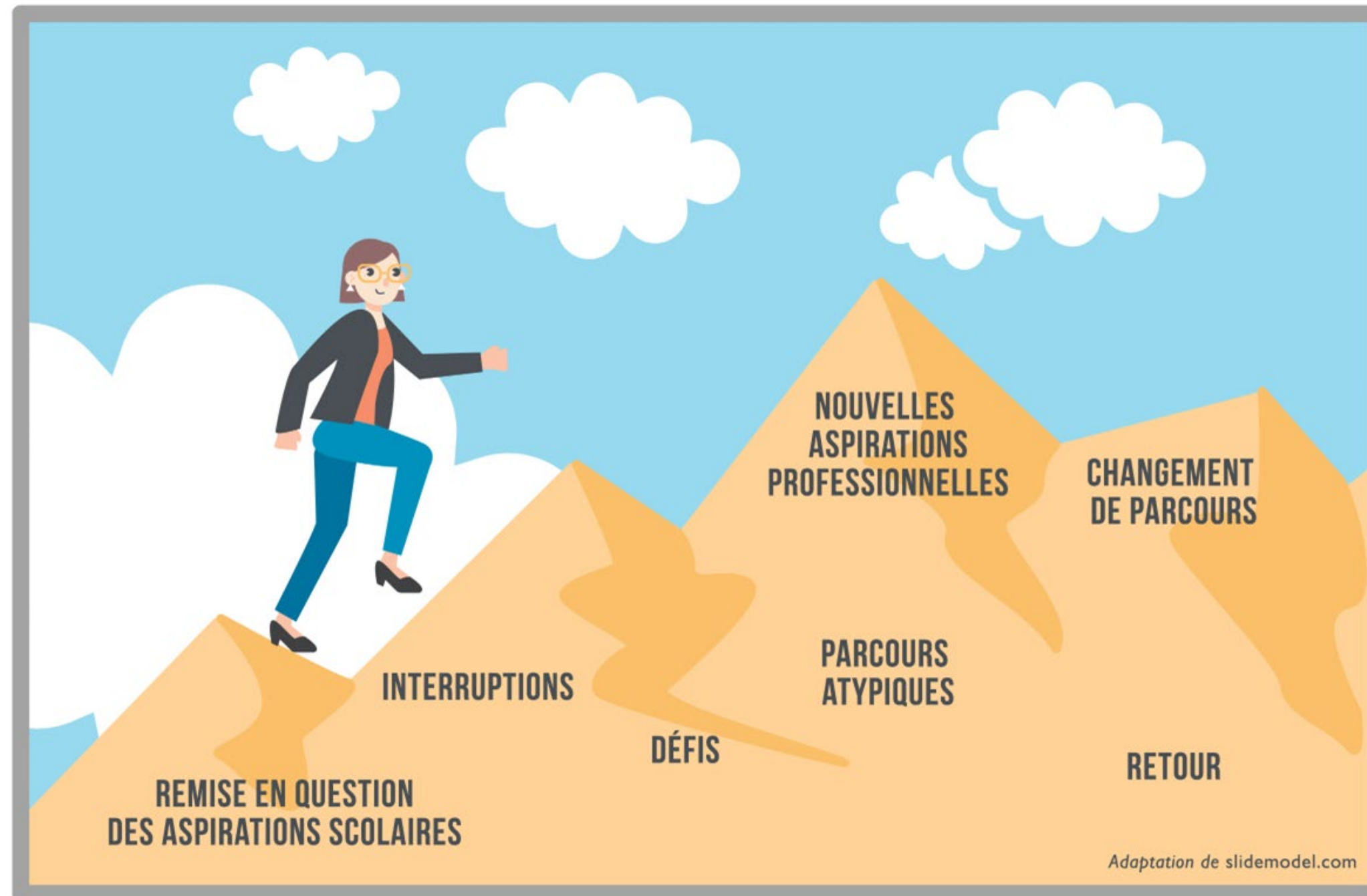
Mentionner les éléments ou les activités qui ont éveillé l'intérêt pour l'école, la discipline d'études ou l'emploi choisi, par exemple les arts, la musique, le sport, les activités culturelles.



## Partageons notre parcours scolaire

Partager notre parcours atypique ou non linéaire, nos difficultés d'apprentissage, les défis rencontrés, les obstacles surmontés, par exemple un échec scolaire, un arrêt d'études, un changement de programme.

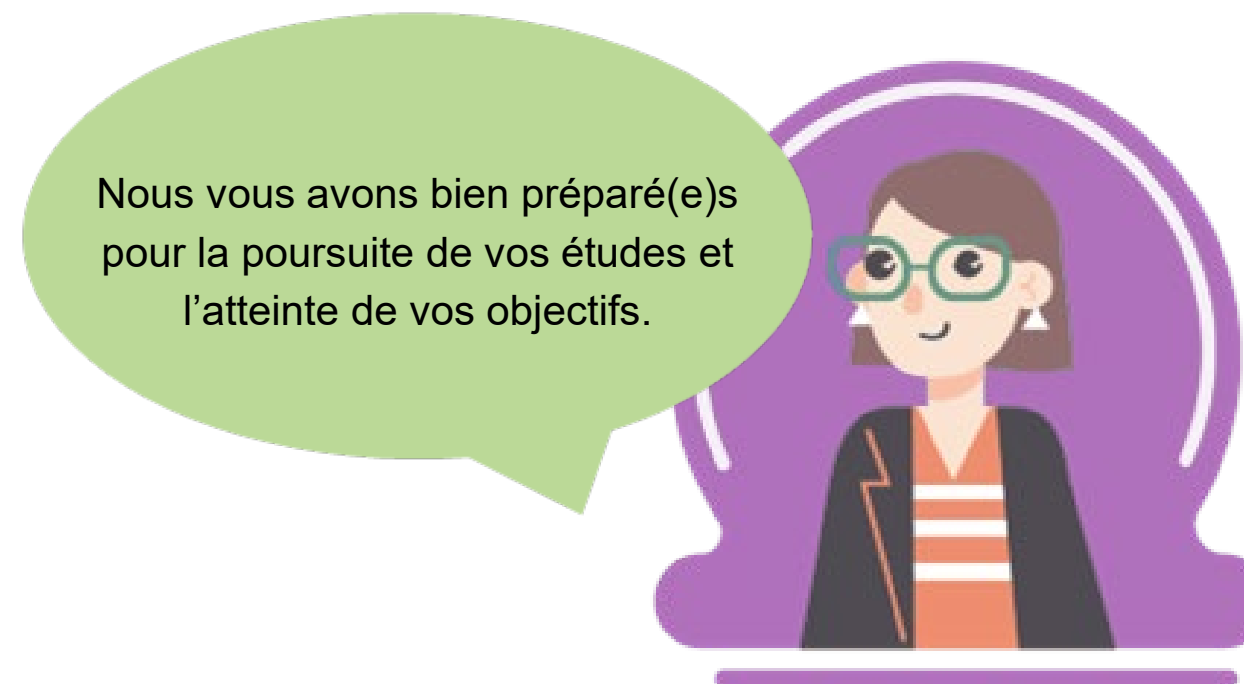
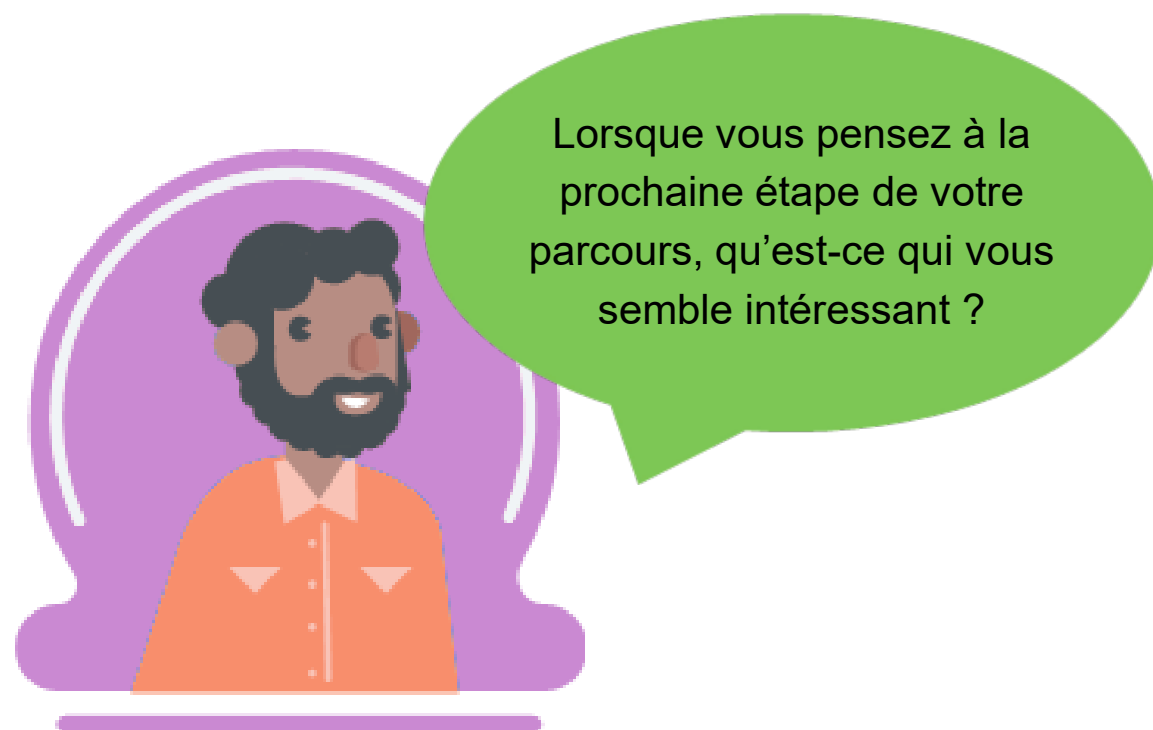
# Partageons notre parcours scolaire



# Partageons notre parcours scolaire (suite)

## Portons attention aux messages que nous véhiculons

- Transmettre une vision positive des transitions scolaires et des études supérieures.
- Privilégier la mise en valeur des aspects positifs de l'étape suivante dans le parcours scolaire.
- Préparer les élèves en tenant compte de leur anxiété face à l'inconnu.



# Comment être un modèle signifiant?

Contextes et types d'activités qui peuvent être réalisées pour agir comme modèle signifiant :

## **Dans la vie de tous les jours**

De nombreuses occasions d'échanges avec des jeunes existent dans le cadre d'activités quotidiennes, il s'agit simplement de les saisir lorsqu'elles se présentent.

## **Lors d'activités d'enseignement**

À travers l'apprentissage des différents contenus au programme, l'idée de modèles signifiants peut s'insérer et venir renforcer la vision positive des différents parcours scolaires.

## **Dans le cadre d'activités structurées**

Des activités, autant scolaires que parascolaires, peuvent être développées et animées spécialement dans le but de mettre en valeur les modèles signifiants.

## **Lors de la présentation d'ateliers et de conférences**

L'accueil d'invités spéciaux, de parents ou de conférenciers peut devenir une belle occasion de partage sur leur parcours de vie, scolaire ou professionnel.

# En résumé, partagez vos parcours!



## Partageons notre histoire

- Étudiant(e) de première génération
- De région éloignée
- Famille monoparentale
- Famille à faible revenu
- En situation de handicap



## Partageons nos passions

- Sport
- Arts
- Loisirs
- Projets divers



## Partageons notre parcours scolaire

- Parcours atypique
- Interruption des études
- Difficultés d'apprentissage
- Échecs
- Changement de programme d'études

# Échanges et retour en groupe

Le projet Modèles signifiants valorise le partage de parcours, y compris les difficultés surmontées et les parcours non linéaires.

Selon vous, quel aspect spécifique (parcours atypique, changement de programme, passion, défi rencontré) vous semble le plus signifiant et le plus important à transmettre à un jeune pour l'aider à se projeter dans son propre parcours et pourquoi ?



# Synthèse - Modèles inspirants et parcours de vie

**Il n'y a pas un seul bon parcours , mais un parcours qui a du sens pour chacun.**

**Les parcours atypiques : valoriser la diversité des chemins possibles**

- Il n'est pas nécessaire de cadrer dans un moule précis
- Chacun suit son chemin — les parcours non linéaires sont inspirants

**La passion : moteur central d'engagement et de projection**

- Permet de valoriser les forces du jeune et de faire des liens avec sa vie
- Point d'ancrage pour explorer les différents parcours possibles

**Les défis surmontés : encourager la persévérance**

- Un échec n'est pas une fin : changer ses stratégies, réfléchir, rebondir
- Message de résilience particulièrement précieux pour les jeunes en difficulté

**Importance de :**

- Mettre en lumière les forces des jeunes
- Montrer que les parcours ne sont pas linéaires
- Encourager à explorer différentes possibilités

# Panel de partenaires : perspectives du terrain



## **Majorie Asselin**

Directrice générale, Action Jeunesse Côte-Sud



## **Mathieu Pelletier**

Directeur de l'école secondaire de la Rencontre et directeur du Centre d'éducation des adultes de L'Islet-Sud (CSSCS)



## **Caroline Gimbert**

Directrice générale, Carrefour Région Montmagny



## **Mélanie Desrosiers**

Coordonnatrice, L'ABC des Hauts Plateaux

# Échanges et retour en groupe

Quelles actions mises en œuvre dans votre organisation agissent comme un effet de levier sur les aspirations scolaires et professionnelles des jeunes issus de milieux à faible capital scolaire, socioéconomique et culturel?



# Majorie Asselin, Directrice générale, Action Jeunesse Côte-Sud

## Regard, lien et continuité au cœur de l'intervention

- Ne pas réduire un jeune à ses difficultés : s'il est encore là, c'est qu'il persévère.
- Importance du lien : sans lien avec le jeune, l'intervention ne peut pas aller loin, mais attention : créer du lien ne veut pas dire tout accepter.
- Être présent dans le milieu de vie du jeune, en collaboration étroite avec les autres partenaires, notamment les partenaires scolaires.
- Couvrir tout le continuum : du primaire jusqu'aux 16-24 ans.
- Devenir des modèles signifiants : il faut que les paroles suivent les actes.

Mathieu Pelletier, Directeur de l'école secondaire de la Rencontre et directeur du Centre d'éducation des adultes de L'Islet-Sud, Centre de services scolaire de la Côte-du-Sud (CSSCS)

**Une approche de proximité reliant les acteurs de l'école (élèves, enseignants, intervenants, direction) aux acteurs de la communauté (parents, municipalité, entreprises et organismes) est la clé pour faire la différence.**

- Modèle de tutorat : un enseignant assure le suivi d'environ 15 élèves, des rencontres individuelles mensuelles, un lien étroit entre l'école et la maison qui perdure parfois même au-delà du secondaire (cégep, formation professionnelle, retour à l'école).
- Interventions éducatives réalisées le plus souvent possible dans le milieu scolaire : continuité, stabilité, soutien, compréhension des besoins de l'élève.

## Mathieu Pelletier, Directeur de l'école secondaire de la Rencontre et directeur du Centre d'éducation des adultes de L'Islet-Sud, Centre de services scolaire de la Côte-du-Sud (CSSCS) (suite)

- Travailler les transitions avec les parents comme partenaires, particulièrement pour les jeunes qui doivent quitter leur milieu pour poursuivre leurs études postsecondaires.
- Ancrage communautaire important : partenariat avec la municipalité (mise à disposition de locaux), partenariats locaux avec des organismes comme la Maison des Jeunes, L'ABC des Hauts Plateaux.
- Présence d'un espace régional au sein de l'école pour imprégner le jeune de sa région (perspectives d'emploi, la santé mentale, partenaires disponibles, etc.).

# Caroline Gimbert, Directrice générale, Carrefour Région Montmagny

## Carrefour Jeunesse Emploi — Trois territoires, trois projets concrets

- **Alternative à la suspension (CJE Bellechasse)** : des jeunes en difficulté ou à risque d'exclusion poursuivent leurs études dans un encadrement adapté, hors de la classe ordinaire.
- **Accompagnement à la transition (CJE l'Islet)** : le projet le Relais est un projet dédié au passage secondaire-cégep, une étape souvent fragilisante pour les jeunes.
- **Retour aux études (CJE Montmagny)** : le projet QualifToi est un projet d'accompagnement de jeunes qui veulent retourner à l'école, mais qui n'ont pas les moyens d'y aller : appartement accompagné + soutien financier + apprentissage des compétences du quotidien (budget, alimentation, autonomie).

# Mélanie Desrosiers, Coordonnatrice, L'ABC des Hauts Plateaux

## Trois leviers d'action : le jeune, les parents, le milieu

- Un jeune unique : trouver la force sur laquelle s'appuyer plutôt que de centrer l'intervention sur les défis.
- Une approche personnalisée, adaptée à chaque âge :
  - 0-5 ans : soutien au développement global
  - 6-12 ans : exploration des intérêts, des passions
  - Secondaire : identifier les centres d'intérêts des jeunes et miser sur leurs forces
- Un service d'accompagnement pédagogique qui favorise l'exploration des intérêts, des passions et des forces pour accompagner le jeune dans son parcours.
- Des parents à soutenir et outiller, mais sans les juger : chaque parent veut le meilleur pour son enfant, faire ressortir leurs forces, les accompagner dans la globalité.
- Un milieu à mobiliser : travailler ensemble, avoir un milieu soutenant et outillé, renforcer les capacités de tous à soutenir les jeunes.

# Synthèse des actions mises en oeuvre dans vos organisations

## **Proximité et lien de confiance**

- Accompagnement individualisé, travail en globalité avec le jeune et sa famille.

## **Découverte des passions et milieux**

- Projets pour explorer des métiers et programmes postsecondaires.
- Visites, élève d'un jour, activités parascolaires.

## **Concertation et écosystémie**

- Créer un filet de sécurité collectif: école, CISSS, organismes, camp de jour.
- Combiner les ressources, assurer un couloir de communication entre partenaires.

## **Prévention et besoins de base**

- Ateliers, présence en milieu scolaire, approche positive et bienveillante.
- Soutien alimentaire, maintien des acquis l'été pour éviter la glissade.

# Synthèse du Grand témoin - Jean-Yves Desgagnés

Jean-Yves Desgagnés, Ph.D., professeur retraité, UQAR



Pendant près de 25 ans, Jean-Yves Desgagnés a été engagé activement au sein du mouvement de lutte contre la pauvreté au Québec, notamment en défense collective des droits des personnes assistées sociales. L'approche de conscientisation, inspirée de Paolo Freire, a été au cœur de sa pratique.

Avec d'autres collègues, il est l'auteur de Théorie et pratique de la conscientisation au Québec traitant de l'application de cette approche au Québec. De 2010 à 2024, il a été professeur en travail social à l'Université du Québec à Rimouski où il a contribué à la création du Collectif de recherche participative sur la pauvreté en milieu rural et dans lequel il demeure actif à titre de professeur retraité. Il siège également à ce titre au Comité de direction du Centre d'étude sur la pauvreté et l'exclusion.

## Synthèse du Grand témoin (suite)

### **Se dévoiler et s'engager : Transformer les trajectoires par le dialogue et la conscience**

**Adopter une posture réflexive et transparente** : Être conscient de nos biais cognitifs comme enseignant.e, professionnel.le ou intervenant.e : toujours valider la réalité d'un jeune plutôt que de la présumer, éviter l'étiquetage et les préjugés par une posture réflexive sur notre pratique.

**Se situer et se dévoiler** : nommer son propre parcours et sa « couleur », l'intervenant favorise un dialogue authentique où l'on apprend ensemble.

**Devenir une personne significative** : Tisser des liens de qualité est le levier principal pour encourager le jeune, reconnaître ses forces et l'aider à transformer sa trajectoire.

# Synthèse du Grand témoin (suite)

**Ancrer l'apprentissage dans le réel** : donner du sens aux apprentissages et favoriser leur autonomie. Partir de la réalité et du vécu du jeune.

**Agir sur les facteurs systémiques** : Reconnaître que les obstacles (comme la pauvreté) sont souvent structurels plutôt qu'individuels. Cela demande une approche qui dépasse l'intervention ponctuelle pour intégrer une conscience des injustices sociales.

**Innover par la créativité et la communauté** : Sortir des cadres traditionnels et mobiliser les acteurs de l'environnement global du jeune pour soutenir sa motivation et son parcours unique.

**Former nos jeunes à devenir des citoyens du monde** : Outiller les jeunes pour qu'ils développent une pensée critique face à l'information, faisant de la réussite éducative un véritable engagement collectif et citoyen pour transformer les trajectoires sociales.

# Merci!

Avec la participation financière de:

