

Les jeunes issus de milieux à faible capital scolaire, socioéconomique et culturel

Effets des environnements sur les aspirations scolaires et professionnelles

Petit espace de la persévérance scolaire

29 avril 2026
Salle O Sommet

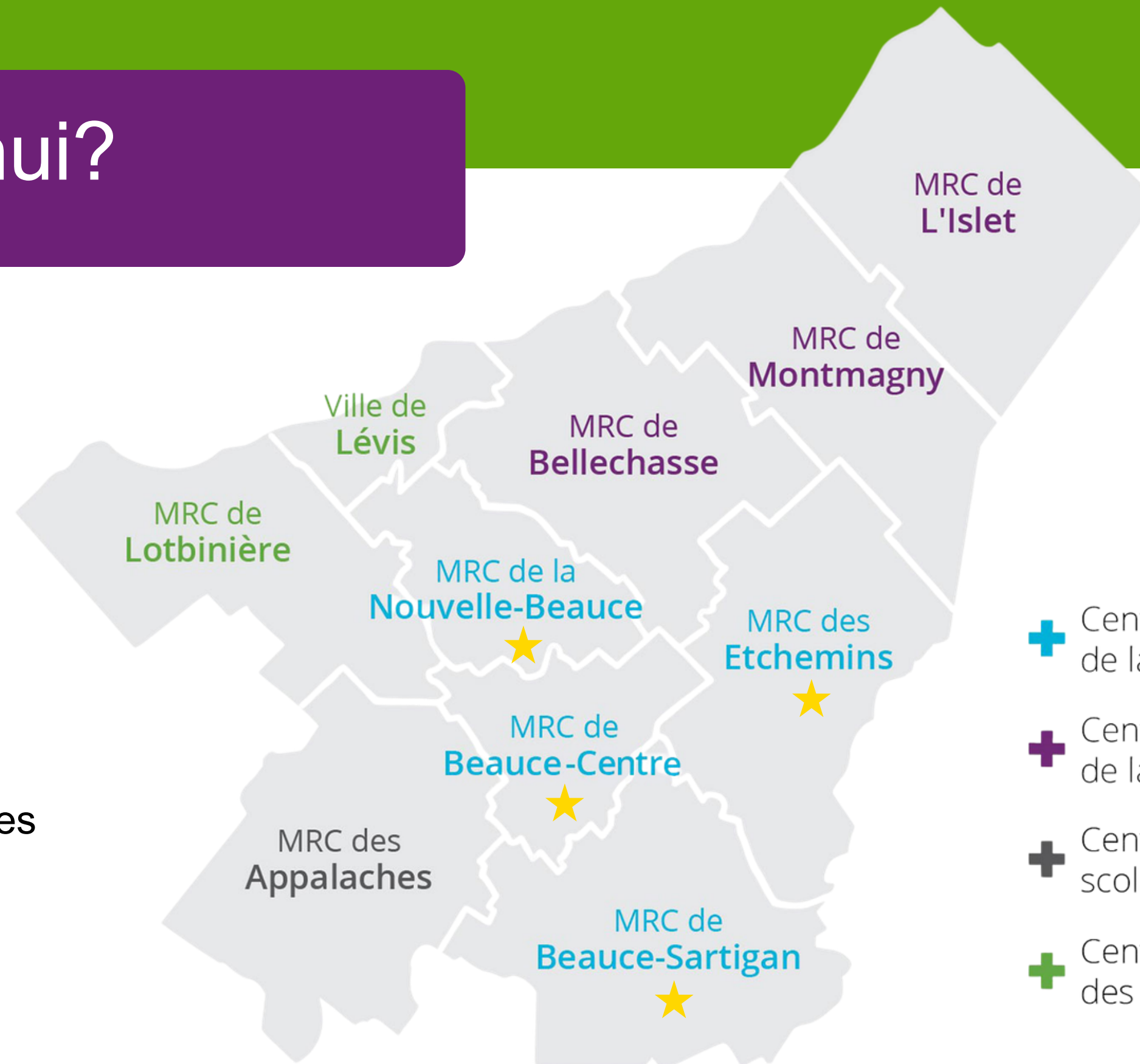
Avec la participation financière de :

Québec 

 PRÉCA
Partenaires pour la réussite éducative
en Chaudière-Appalaches

Qui est là aujourd'hui?

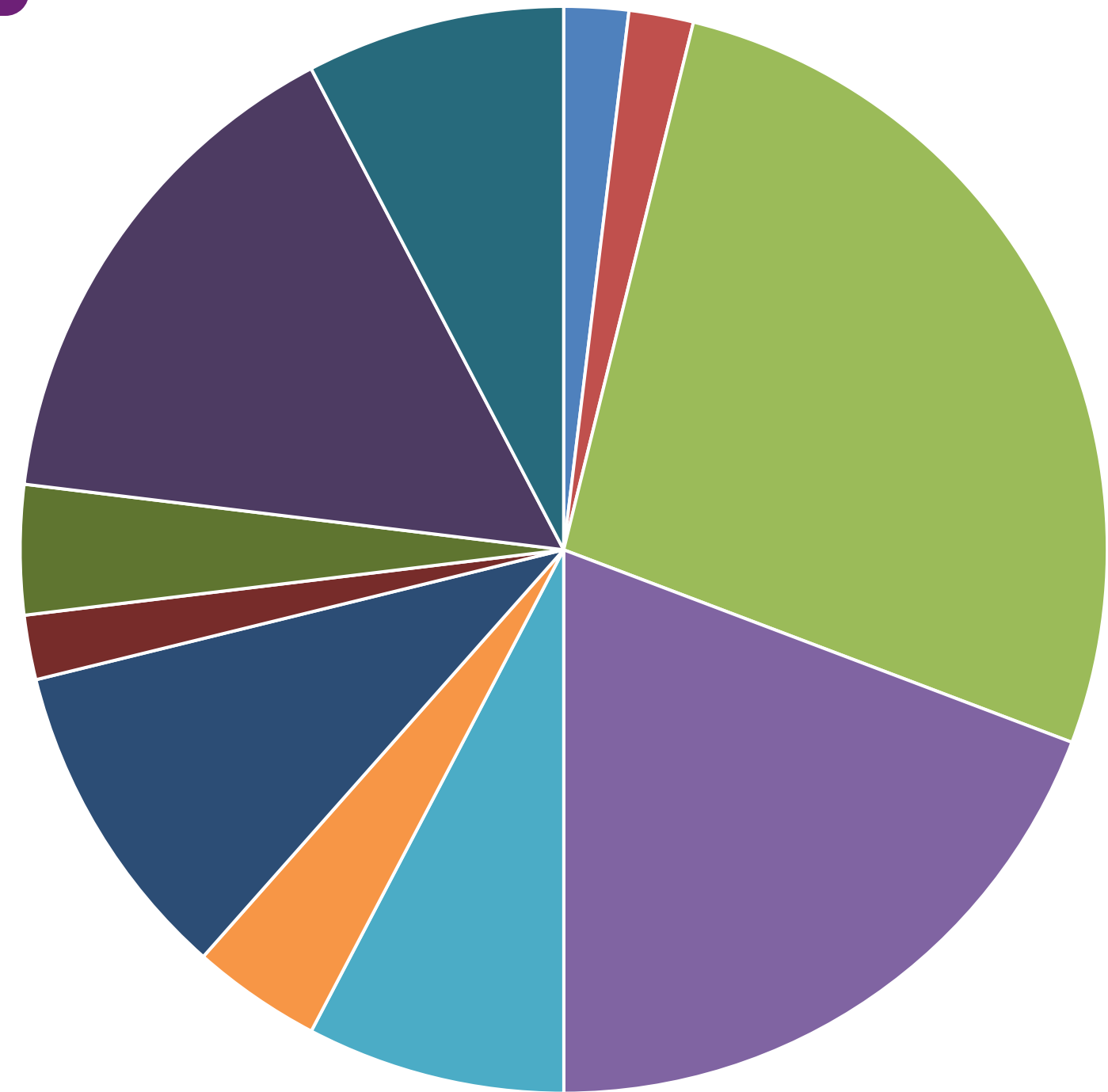
- MRC des Etchemins
- MRC de la Nouvelle-Beauce
- MRC de Beauce-Centre
- MRC de Beauce-Sartigan
- Ensemble de Chaudière-Appalaches



Qui est là aujourd'hui? (suite)

SECTEURS

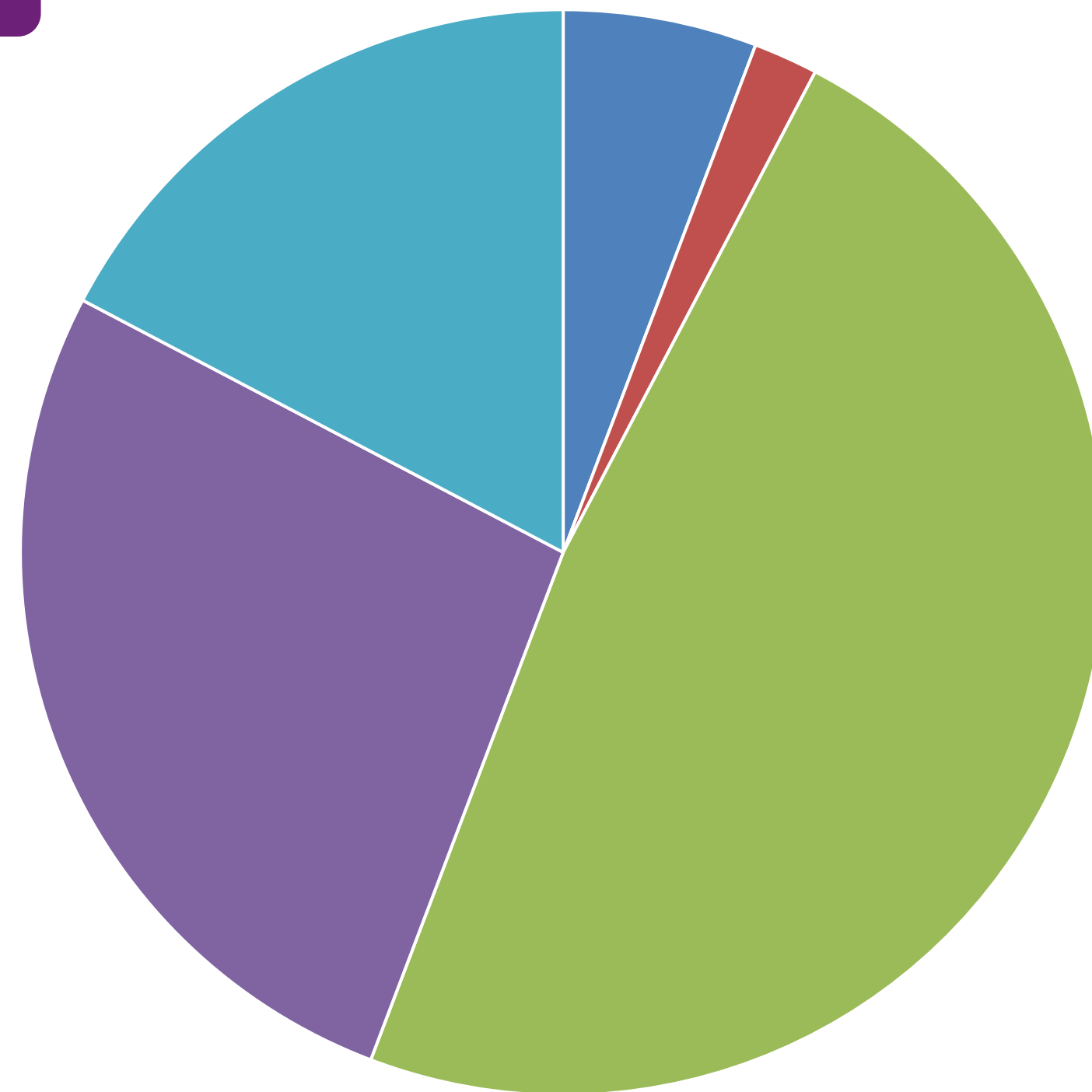
- Alhabétisation
- Cégeps
- Éducation_Écoles
- Éducation_CSS
- Employabilité
- Famille
- Maison des jeunes
- Ministère et organismes gouvernementaux
- Petite enfance (ex. CPE, Garderie)
- Santé et services sociaux
- Autres



Qui est là aujourd'hui? (suite)

POSTES

- Agent.e de mobilisation et de concertation
- Chargé.e de projet et coordinateur.e
- Gestionnaire
- Professionnel.le ou intervenant.e
- Autres



Mise en contexte

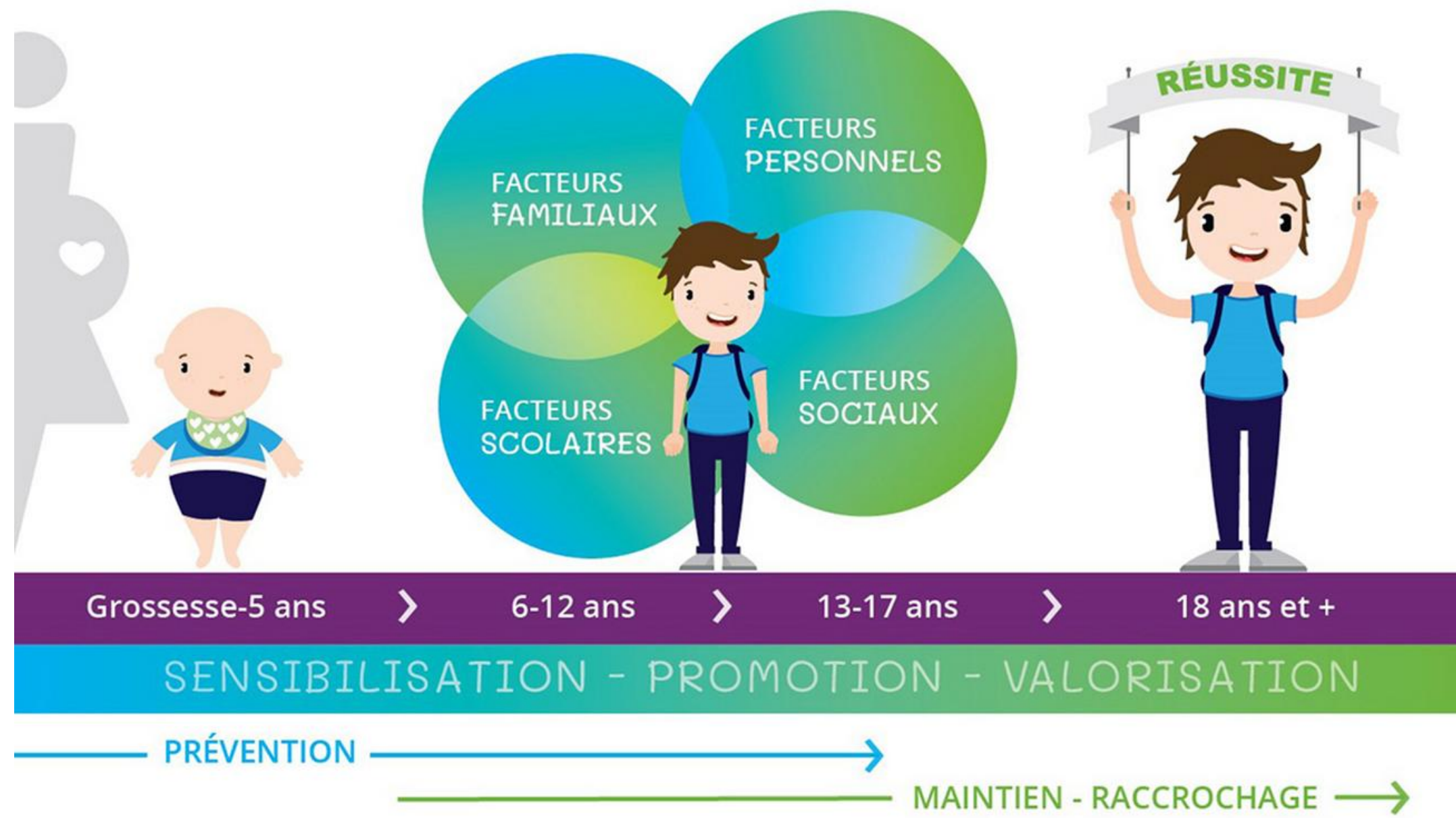


Être un jeune issu de milieux à faible capital scolaire, social, économique et culturel, c'est souvent subir l'effet cumulatif de vulnérabilités qui s'alimentent les unes les autres.

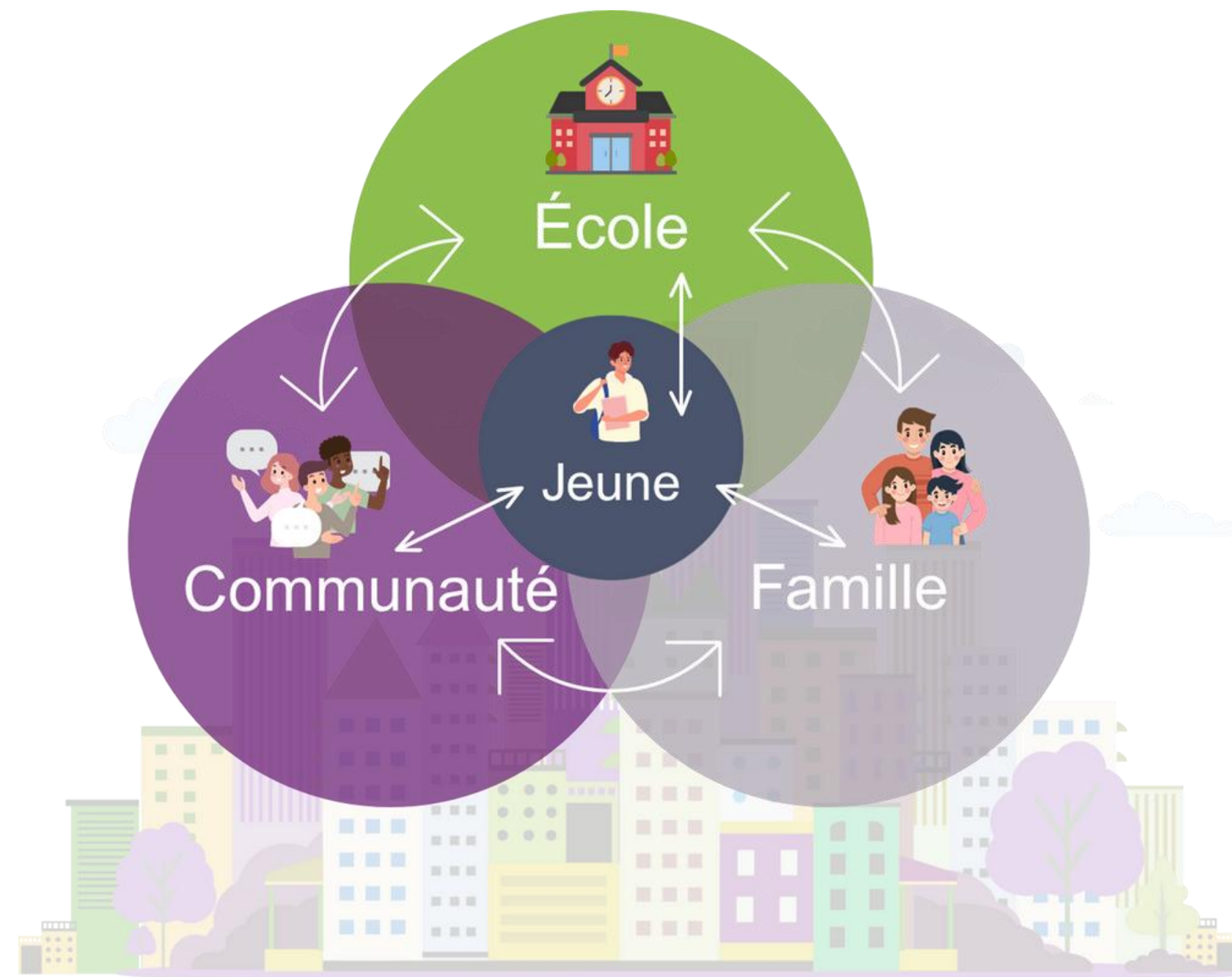
- Environnement des jeunes
- Quelques chiffres pour illustrer la situation sur le territoire du CSSBE
- Des aspirations scolaires et professionnelles



Les facteurs influençant la persévérance scolaire et la réussite éducative



Environnement du jeune



Environnement du jeune (suite)



Milieu à faible
capital social

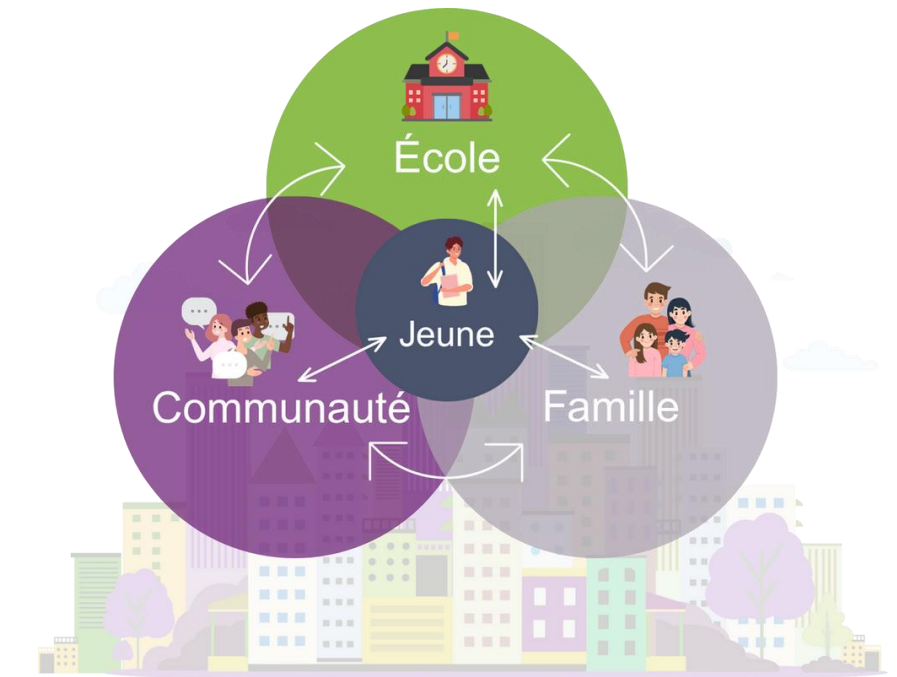


Milieu à faible
capital culturel



Milieu à faible
capital scolaire

Milieu à faible
capital économique



Les capitaux peuvent être identifiés dans ce contexte comme des actifs issus de l'environnement proche du jeune pouvant influencer positivement ou négativement son développement.

Becker, G. S. (1964). Human capital: A theoretical and empirical analysis, with special reference to education. University of Chicago Press.

Bourdieu, P. (1986). The forms of capital. In J. Richardson (Ed.), Handbook of theory and research for the sociology of education (pp. 241–258). Greenwood

Les capitaux

Capital scolaire : Ensemble des compétences, connaissances et qualifications acquises par l'éducation formelle. On peut distinguer le capital scolaire du jeune de celui de ses parents.

Capital culturel : Ensemble des ressources culturelles dont dispose un individu



Capital économique : Fait référence aux ressources matérielles et au statut économique du foyer.

Capital social : Ensemble des relations personnelles qu'un individu peut mobiliser dans son intérêt

Défavorisation matérielle et sociale : Territoire du CSSBE

Caractérisation des communautés locales



Les communautés locales sont des territoires géographiques regroupant des résidents ayant un sentiment d'appartenance et partageant des affinités (236 communautés locales en Chaudière-Appalaches)

La défavorisation matérielle fait référence au manque de ressources financières et matérielles.
La défavorisation sociale renvoie à la fragilité du réseau social, de la famille et de la communauté.

MRC (nbr de communautés locales)	Défavorisé socialement	Défavorisé matériellement	Défavorisé socialement et matériellement
Nouvelle-Beauce (18)	3	4	0
Beauce-Centre (17)	1	10	2
Beauce-Sartigan (26)	6	10	7
Etchemins (10)	0	8	2



Environnements - Scolarité des adultes et littératie

Scolarité des 25-64 ans (2021)

MRC	Détient un diplôme universitaire ou diplôme collégial	Détient un diplôme de niveau secondaire ou de niveau professionnel	Est sans diplôme
Nouvelle-Beauce	2 personnes sur 5	Un peu moins de 1 personne sur 2	1 personne sur 10
Beauce-Centre	1 personne sur 3	1 personne sur 2	Un peu plus de 1 personne sur 7
Beauce-Sartigan	Un peu plus de 1 personne sur 3	Un peu moins de 1 personne sur 2	1 personne sur 6
Etchemins	2 personnes sur 7	1 personne sur 2	1 personne sur 5

Pourcentage de la population en dessous du niveau 3 de littératie selon le test PEICA

MRC de la Nouvelle-Beauce : 55

MRC de Beauce-Centre : 58,9

MRC des Etchemins : 61,1

MRC de Beauce-Sartigan : 58,2

Plateforme Regard 360
Statistique Canada, recensement population, 2021
Fondation pour l'alphabétisation, 2022



Environnements - Ressources culturelles

1 personne sur 10 n'est pas desservie par une bibliothèque en Chaudière-Appalaches (ISQ, 2022)

1 personne sur 3 desservie par une bibliothèque y est inscrite (ISQ, 2022)

Les dépenses en culture des municipalités (\$ / hab) sont de 43\$ / hab en CA (vs 101\$ hab Qc) dans les régions qui investissent le moins



Environnements - Familial et revenu

Ménages privés en situation de faible revenu :

2 ménages sur 16 dans la MRC Etchemins

2 ménages sur 17 dans la MRC Beauce-Sartigan

1 ménage sur 10 dans la MRC Beauce-Centre

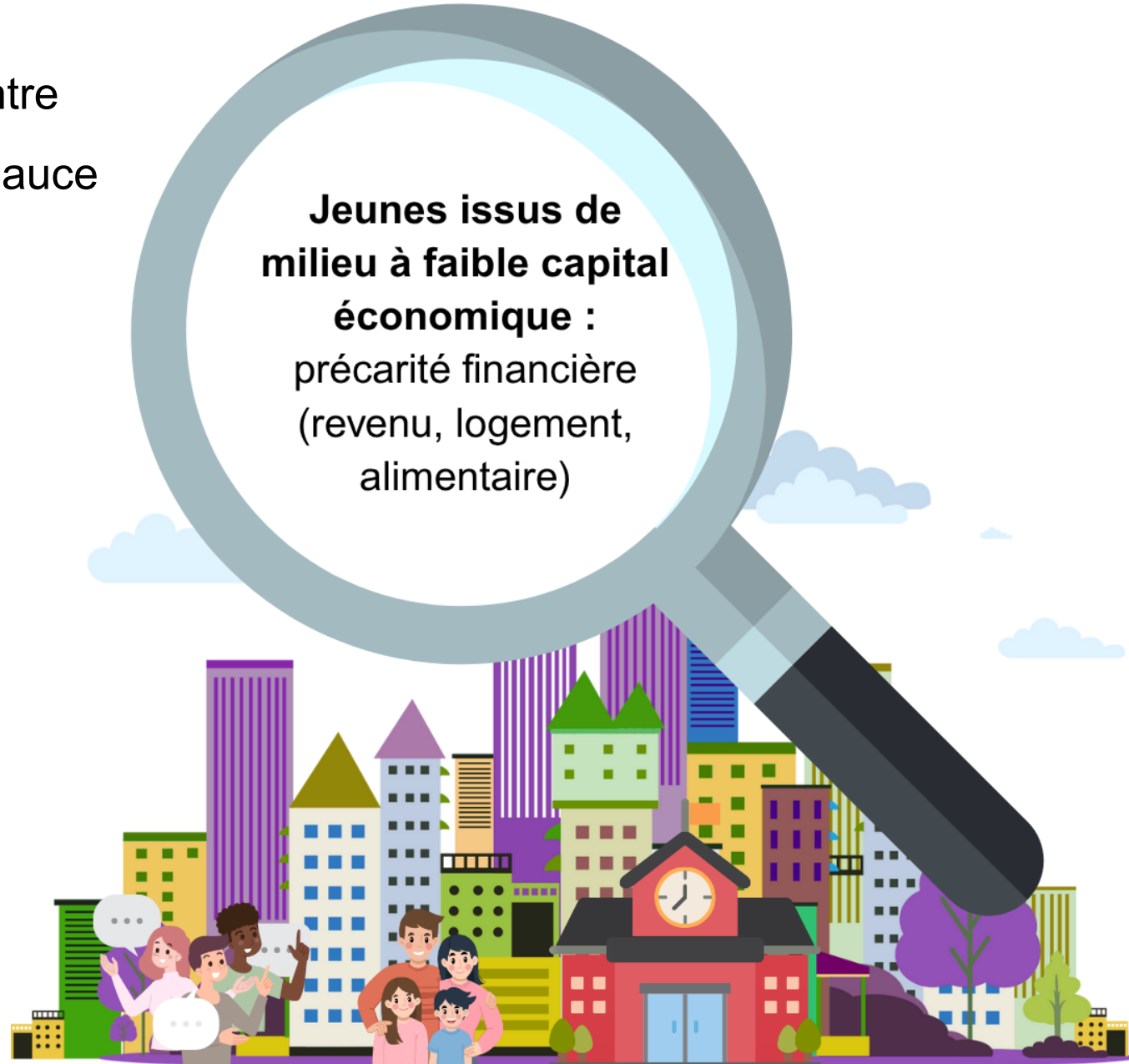
1 ménage sur 14 dans la MRC Nouvelle-Beauce

Familles dont plus de 30 % de leur revenu est consacré aux coûts d'habitation

MRC de la Nouvelle-Beauce	8,2%
MRC de Beauce-Centre	7,2 %
MRC de Beauce-Sartigan	9,5 %
MRC des Etchemins	6,3%

Familles monoparentales

MRC de la Nouvelle-Beauce	23%
MRC de Beauce-Centre	25,1%
MRC de Beauce-Sartigan	28,1%
MRC des Etchemins	25,1%



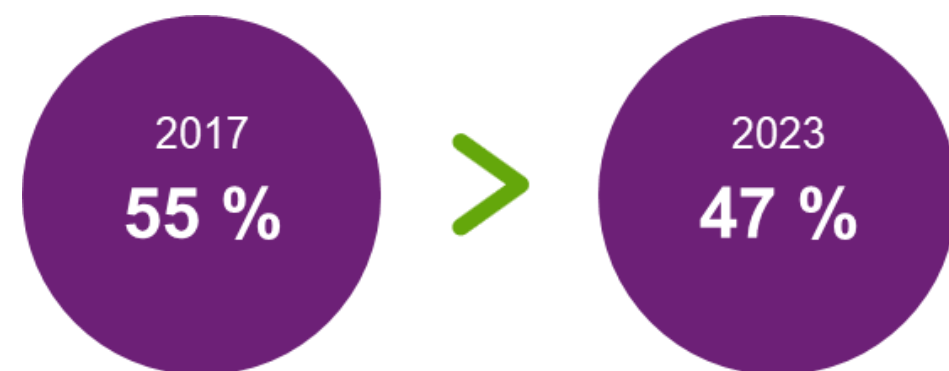
Jeunes issus de milieu à faible capital économique :
précarité financière (revenu, logement, alimentaire)

Environnements - Facteurs de protection

Les facteurs de protection sont moins présents dans l'environnement des jeunes

Les facteurs de protection sont ceux qui aident à prévenir les risques liés à la santé dans l'environnement des jeunes, tels que le soutien social, la participation significative dans son environnement et les comportements prosociaux avec les amis.

47 % ont un niveau élevé de facteurs de protection dans leur environnement (scolaire, familial, communautaire et des amis).



Les aspirations scolaires et professionnelles



LES ASPIRATIONS SCOLAIRES

Objectifs, attentes et souhaits liés au parcours éducatif

Niveau d'études ou apprentissage visé



LES ASPIRATIONS PROFESSIONNELLES

Projets à long terme liés à la vie active

Désirs d'accomplissement professionnel

Métier, carrière ou domaine dans lequel évoluer

Les aspirations scolaires et professionnelles (suite)



Aspirations scolaires et professionnelles : un moteur de persévérance pour tous les jeunes

Un projet scolaire et professionnel défini

- Génère de la motivation
- Favorise la persévérance scolaire
- Augmente les chances de réussite

Quand le projet est flou ou absent

- Baisse de motivation
- Décrochage scolaire plus probable

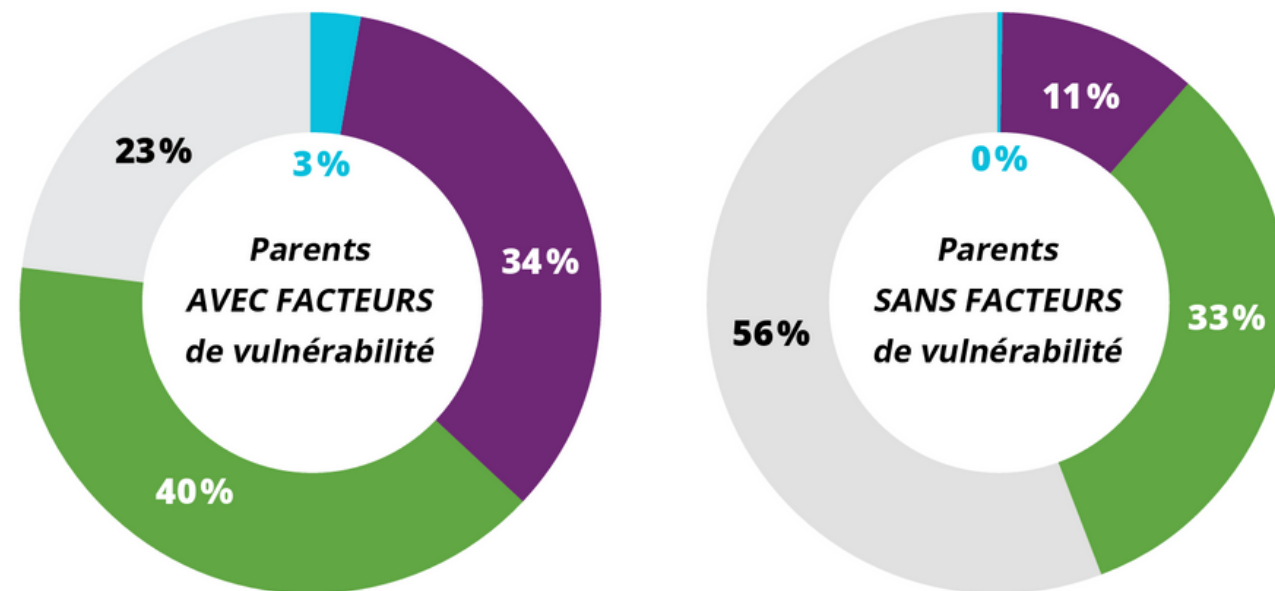
Quel est le poids des environnements sur les ASP?

Attentes parentales et aspirations



Aspirations scolaires : jusqu'où les parents pensent-ils que leurs enfants poursuivront leurs études?

- Arrêter avant la fin du secondaire pour travailler
- Obtenir un diplôme d'études secondaires (DES, DEP, etc.)
- Obtenir un diplôme d'études collégiales (DEC ou AEC)
- Obtenir un diplôme universitaire (bac, maîtrise, doctorat)



Sans facteurs : parents avec un diplôme post-secondaire et/ou ayant un revenu supérieur à 60 000 \$.
Avec facteurs : parents sans diplôme post-secondaire et/ou ayant un revenu inférieur à 60 000 \$.

Les élèves du secondaire issus de familles à faible capital scolaire :

- aiment moins l'école
- ont un plus faible sentiment d'appartenance
- accordent moins d'importance à la réussite scolaire
- ont de plus faibles aspirations scolaires

Source : BONIN, S., DUCHAINE, S., GAUDREAU, M. (2015) Portrait socioéducatif des étudiants de première génération. Projet interordres sur l'accès et la persévérance aux études supérieures des étudiants de première génération. Québec, 14 p.

PRÉCA. Fiche thématique | Sondage aux parents : Aspirations scolaires et professionnelles https://www.preca.ca/images/Upload/Outils/83/fiche_les_aspirations_scolaires_et_professionnelles_vf.pdf

Quel est le poids des environnements sur les ASP? (suite)

Accès aux études supérieures

Des groupes sous-représentés aux études supérieures :

- Famille à faible capital scolaire
- Famille à faible revenu
- Famille monoparentale
- Personne de région éloignée
- Personne des Premiers Peuples

Au collège, les étudiants dont aucun des parents n'a fréquenté le collège sont plus susceptibles de s'inscrire dans un programme terminal et de ne pas envisager de poursuivre à l'université.

Distance des établissements d'enseignement (+ de 40 km)

Aubin-Horth, S. (2017). Devenir un modèle signifiant auprès des élèves et des étudiants issus de milieux à faible capital scolaire et socioéconomique : Guide pratique pour les acteurs du monde scolaire et communautaire afin de favoriser les dispositions positives des jeunes vis-à-vis de tous les parcours d'études du primaire jusqu'aux études supérieures. Université du Québec à Rimouski. [Source : BONIN, S., DUCHAINE, S., GAUDREAU, M. \(2015\) Portrait socioéducatif des étudiants de première génération. Projet interordres sur l'accès et la persévérance aux études supérieures des étudiants de première génération. Québec, 14 p.](#)

[PRÉCA. Fiche thématique | Sondage aux parents : Aspirations scolaires et professionnelles https://www.preca.ca/images/Upload/Outils/83/fiche_les_aspirations_scolaires_et_professionnelles_vf.pdf](#)

Source : BONIN, S., DUCHAINE, S., GAUDREAU, M. (2015) Portrait socioéducatif des étudiants de première génération. Projet interordres sur l'accès et la persévérance aux études supérieures des étudiants de première génération. Québec, 14 p.

Quel est le poids des environnements sur les ASP? (suite)

Les taux d'accès au collégial et à l'université sont fortement influencés par l'éducation des parents et le revenu des parents.

Taux d'accès (%) au collégial (tous les programmes)

Selon l'éducation des parents

Niveau de scolarité des parents	Taux d'accès %	Taux d'accès % (hommes)	Taux d'accès % (femmes)
Secondaire ou moins	42,1	32,6	53,9
DEP, collégial et autre sous bac	59,8	46,2	75
Baccalauréat ou plus	83	78	88,2

Taux d'accès (%) à l'université (les programmes)

Selon l'éducation des parents

Niveau de scolarité des parents	Taux d'accès %	Taux d'accès % (hommes)	Taux d'accès % (femmes)
Secondaire ou moins	18,1	12,6	25,0
DEP, collégial et autre sous bac	27,1	18,3	36,9
Baccalauréat ou plus	55,3	45,2	65,8

Taux d'accès (%) au collégial (tous les programmes)

Selon le revenu des parents

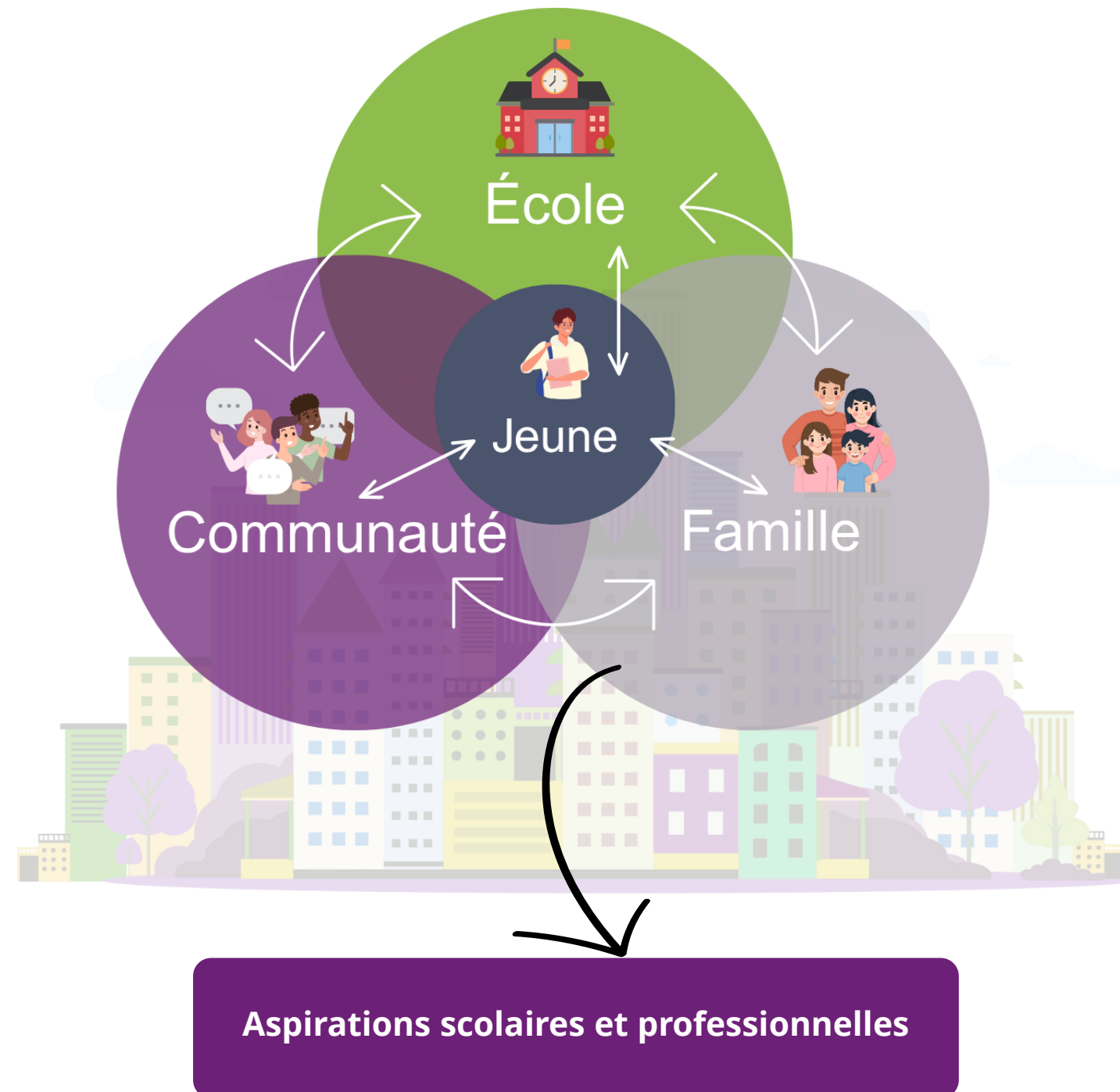
	Quintiles 1	Quintiles 5
Mixte	41	80,7
Homme	31,9	71,2
Femmes	52,2	91,2

Taux d'accès (%) à l'université (les programmes)

Selon le revenu des parents

	Quintiles 1	Quintiles 5
Mixte	16,8	54,9
Homme	11,7	43,2
Femmes	23,9	69

Quel est le poids des environnements sur les ASP? (suite)



Pour aller plus loin

JEUNES À RISQUE :
QUAND LES ENVIRONNEMENTS FAÇONNENT LES ASPIRATIONS SCOLAIRES ET PROFESSIONNELLES

Les AMBITIONS DES JEUNES se dessinent dans le miroir de leur ENVIRONNEMENT.

Des vulnérabilités cumulées chez certains jeunes
Être « un jeune à risque » ou issu de milieu à faible capital scolaire, socio-économique et culturel, c'est souvent subir l'effet cumulatif de vulnérabilités qui s'alimentent les unes les autres.

Les capitaux, de quoi parle-t-on?

- CAPITAL ÉCONOMIQUE**
Fait référence aux ressources matérielles et au statut économique du foyer.
- CAPITAL SCOLAIRE**
Ensemble des compétences, connaissances et qualifications acquises par l'éducation formelle (capital scolaire des parents).
- CAPITAL SOCIAL**
Ensemble des relations personnelles qu'un individu peut mobiliser dans son environnement.
- CAPITAL HUMAIN**
Correspond à l'ensemble des aptitudes productives des individus, à leurs qualités physiques et intellectuelles, à leurs qualifications et compétences.
- CAPITAL CULTUREL**
Ensemble des ressources culturelles dont dispose un individu.

PRÉCA
Programme pour la réussite éducative en Chaudière-Appalaches

INFO-THÉMATIQUE
Jeunes à risque : quand les environnements façonnent les aspirations scolaires et professionnelles
Octobre 2021

Jeunes à risque : quand les environnements façonnent les aspirations scolaires et professionnelles

aspirationscolairesetprofessionnelles #jeunesàrisque #vulnérabilités #environnements

Quels sujets sont abordés?

PRÉCA
ACCÈS RAPIDES | MISE À JOUR | FORMATION | NOUVEAUX | BOUTIQUE

PORTRAITS DE LA RÉGION

Chaudière-Appalaches est l'une des 17 régions administratives du Québec. Longeant la rive sud du fleuve, elle se situe entre celles du Centre-du-Québec et du Bas-Saint-Laurent, jusqu'à la frontière américaine, et est composée de 10 territoires, dont 9 MRC et la Ville de Lévis.

Apprenez en plus sur les caractéristiques propres à chacun de ces territoires en cliquant sur les sections ci-dessous.

TERRITOIRES DE CHAUDIÈRE-APPALACHES

- RÉGION DE CHAUDIÈRE-APPALACHES
- MRC DES APPALACHES
- MRC DE BEAUX-PORTS

WEBINAIRE

REGARD PORTÉ SUR LES FAMILLES VULNÉRABLES ET IMPACT SUR L'INTERVENTION

WEBINAIRE

ORIENTATIONS NOS ENFANTS VERS DES DÉFIS À RELEVER, PLUTÔT QUE DES POSTES À COMBLER



Québec Centre intégré de santé et de services sociaux de Chaudière-Appalaches

ACCÈS RAPIDES | Professionnels et partenaires | Recherche et enseignement | Portail employés

Soins et services | Emplois et stages | Prévention, conseils santé et soutien | Notre organisation

Surveillance de la santé de la population

La surveillance permet de suivre dans le temps et géographiquement l'état de santé de la population et de ses déterminants, tels que les habitudes de vie, afin de cibler les interventions à mettre en place pour améliorer la

PAGE RESSOURCE

ASPIRATIONS SCOLAIRES ET PROFESSIONNELLES

INFOGRAPHIE

ESPACE DE RÉFLEXION ASPIRATIONS SCOLAIRES ET PROFESSIONNELLES

INFOGRAPHIE

REGARD PORTÉ SUR LES FAMILLES VULNÉRABLES ET IMPACT SUR L'INTERVENTION

INFOGRAPHIE

JEUNES ISSUS DE L'IMMIGRATION : PERCEPTIONS DE DISCRIMINATION ET ASPIRATIONS RELATIVES À LA CARRIÈRE

DOCUMENT DE PRÉSENTATION

ORIENTATIONS NOS ENFANTS VERS DES DÉFIS À RELEVER, PLUTÔT QUE DES POSTES À COMBLER

Échanges et retour en groupe

Que pensez-vous de l'état des lieux présenté?

Si vous aviez à ajouter quelque chose (éléments/caractéristiques spécifiques), qu'est-ce que ce serait?



Synthèse - États des lieux

Les données résonnent avec le terrain, mais appellent à l'action.

Des constats

- Données perçues comme représentatives des réalités vécues
- Peu de surprise, mais confirmation des constats
- Données : levier pour soutenir la réflexion collective

Des enjeux soulevés

- Granularité des données : besoin de données locales (par ville, territoire) pour mieux comprendre les réalités spécifiques
- Besoins de solutions pour agir sur les enjeux soulevés
- Nécessité d'agir sur plusieurs facteurs et environnements simultanément

Introduction au projet Modèles signifiants

Modèles signifiants



Qu'est-ce que le projet Modèles signifiants?

C'est un projet issu du guide de recherche *Devenir un modèle signifiant auprès des élèves et des étudiants issus de milieux à faible capital scolaire et socioéconomique du primaire à l'université*, développé dans la région du Bas-Saint-Laurent.

DEVENIR UN MODÈLE SIGNIFIANT AUPRÈS DES ÉLÈVES ET DES ÉTUDIANTS
ISSUS DE MILIEUX À FAIBLE CAPITAL SCOLAIRE ET SOCIOÉCONOMIQUE
DU PRIMAIRE À L'UNIVERSITÉ

Guide pratique pour les acteurs du monde scolaire et communautaire afin de favoriser les dispositions positives des jeunes vis-à-vis de tous les parcours d'études du primaire jusqu'aux études supérieures

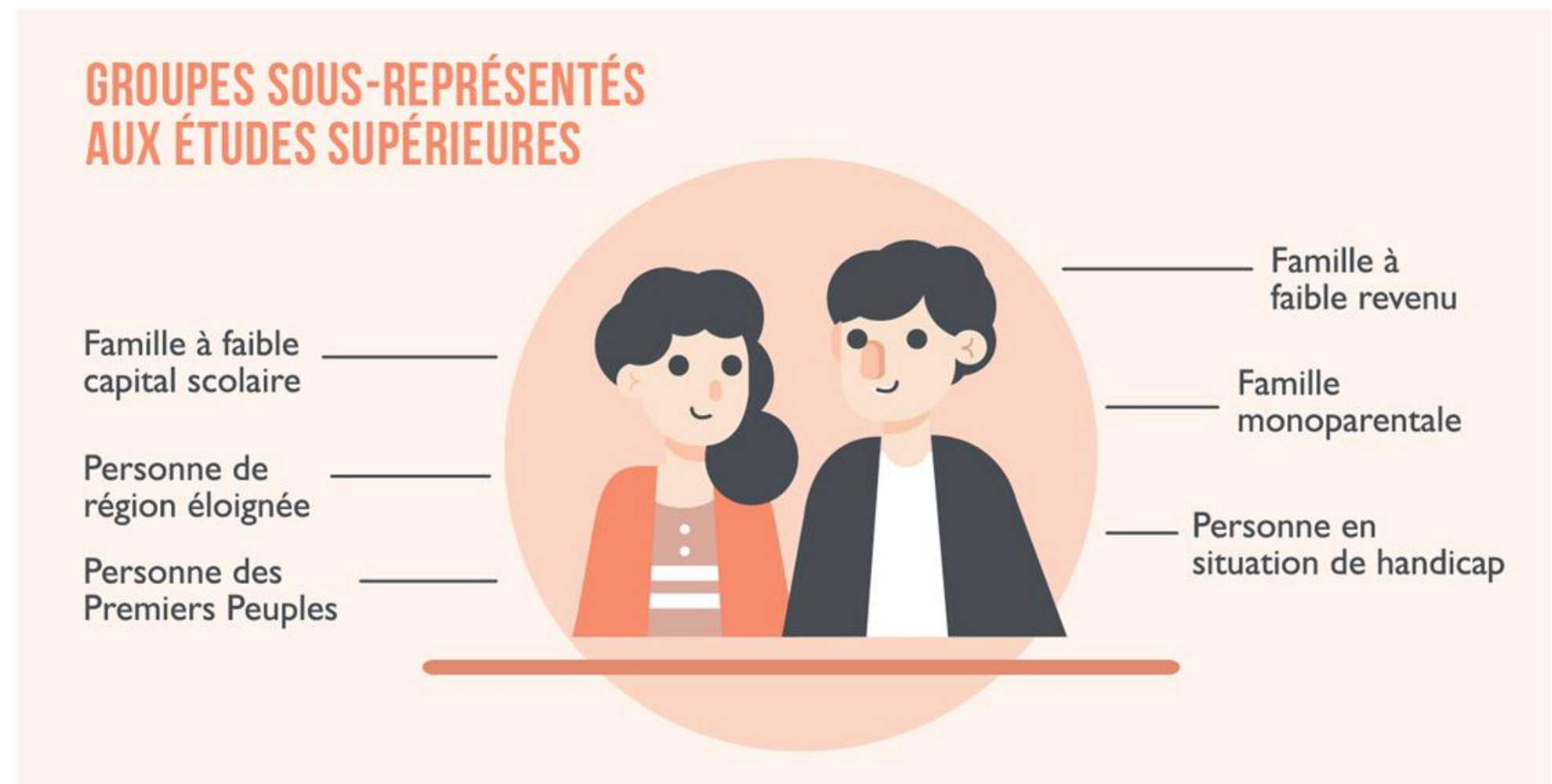


Il est primordial que les élèves et les étudiants ne soient pas uniquement exposés à des modèles de réussite, de succès ou de persévérance « hors du commun », mais bien à des modèles qui leur ressemblent ou qui ressemblent aux gens qui les entourent.

Les jeunes ciblés par ce projet?

Tous les élèves et plus particulièrement ceux qui évoluent en l'absence de modèles signifiants, en ce qui a trait aux études supérieures, dans leur famille immédiate.

Au Québec, à tous les ordres d'enseignement, plus de 50 % des étudiants ont des parents qui n'ont pas fait d'études universitaires.



Les jeunes ciblés par ce projet? (suite)



Chaque jeune devrait pouvoir se projeter dans le parcours scolaire de son choix.



Les aspirations scolaires de nos jeunes ne devraient pas être limitées par des facteurs externes.



Des aspirations scolaires élevées au secondaire font partie des facteurs de réussite reconnus.

Personnes exerçant une forte influence sur l'orientation scolaire des jeunes

Parents	42,50%
Autres membres de la famille	14,30%
Amis	15,10%
Enseignants	17,60%
Personnel scolaire	17,40%

Qui peut être un modèle signifiant?

- Personnel enseignant
- Personnel en intervention, conseil et accompagnement
- Personnel de soutien scolaire
- Personnel de la santé
- Personnel en animation communautaire ou scientifique
- Responsables d'équipes sportives
- Membres de la famille
- Collègues de travail
- Mentors
- Bénévoles
- Pairs



Bref, toutes les personnes qui interagissent avec des jeunes peuvent être des modèles signifiants pour eux à un moment ou à un autre de leur parcours scolaire.

Soyons des modèles signifiants au quotidien



- Portons attention aux messages que nous véhiculons
- Partageons notre histoire
- Partageons notre parcours scolaire
- Partageons nos passions
- Mentionnons les personnes inspirantes rencontrées
- Faisons valoir l'importance des milieux d'enseignement

Soyons des modèles signifiants au quotidien (suite)



Mentionnons les personnes inspirantes rencontrées

Parler des personnes ayant exercé une influence positive dans le cadre du parcours scolaire, par exemple un membre du personnel scolaire, un adulte responsable d'activités parascolaires, un membre de la famille.



Faisons valoir l'importance des milieux d'enseignement

Présenter l'école comme un filet de sécurité et valoriser l'apprentissage, les activités sociales et parascolaires, le contact avec les pairs, le travail d'équipe.

Soyons des modèles signifiants au quotidien (suite)



Partageons notre histoire

Être un modèle en tant qu'étudiant(e) de première génération, de personne en situation de handicap, de personne issue de famille à faible revenu, de minorité ethnoculturelle ou en provenance d'une région éloignée.



Partageons nos passions

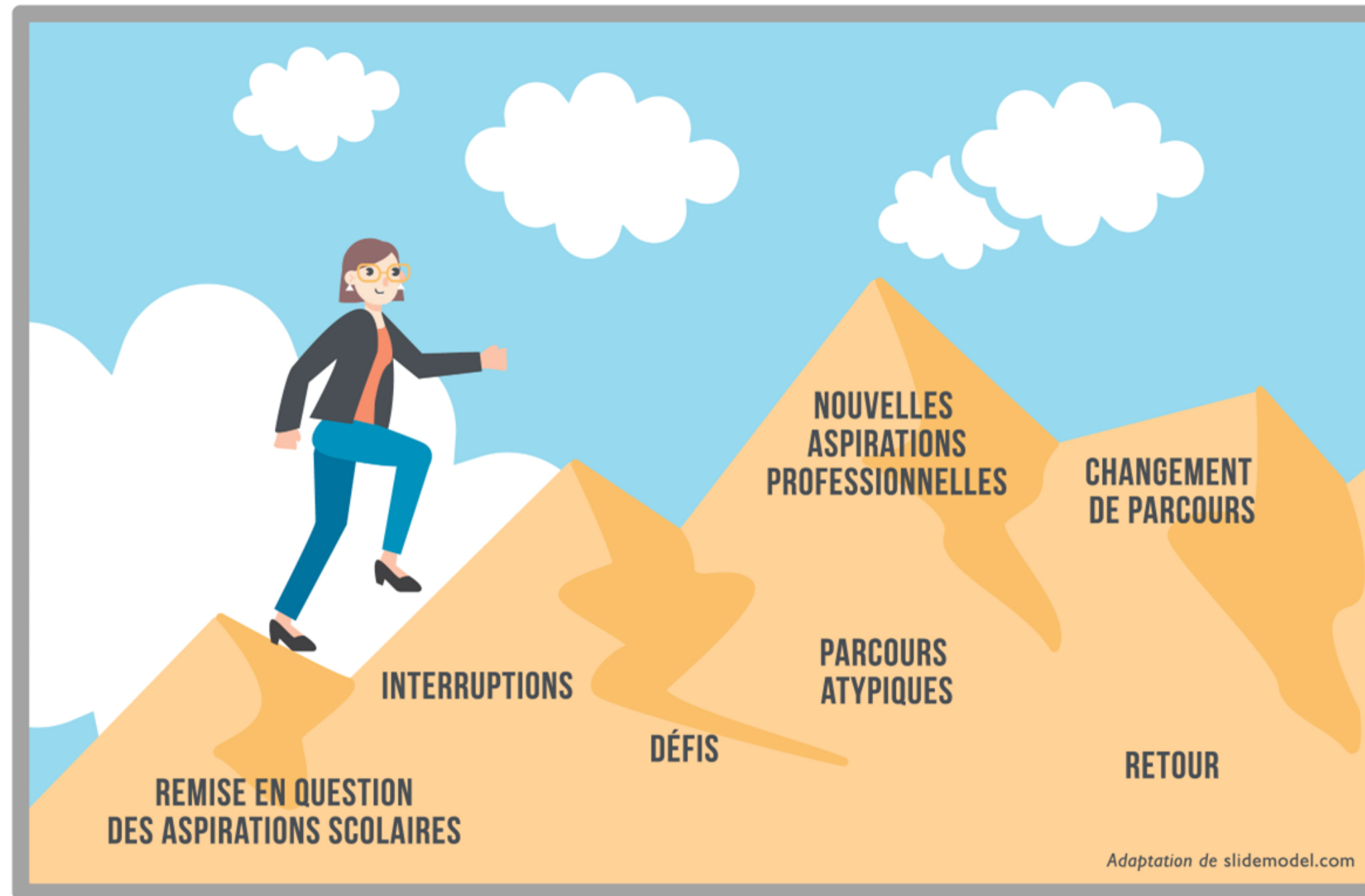
Mentionner les éléments ou les activités qui ont éveillé l'intérêt pour l'école, la discipline d'études ou l'emploi choisi, par exemple les arts, la musique, le sport, les activités culturelles.



Partageons notre parcours scolaire

Partager notre parcours atypique ou non linéaire, nos difficultés d'apprentissage, les défis rencontrés, les obstacles surmontés, par exemple un échec scolaire, un arrêt d'études, un changement de programme.

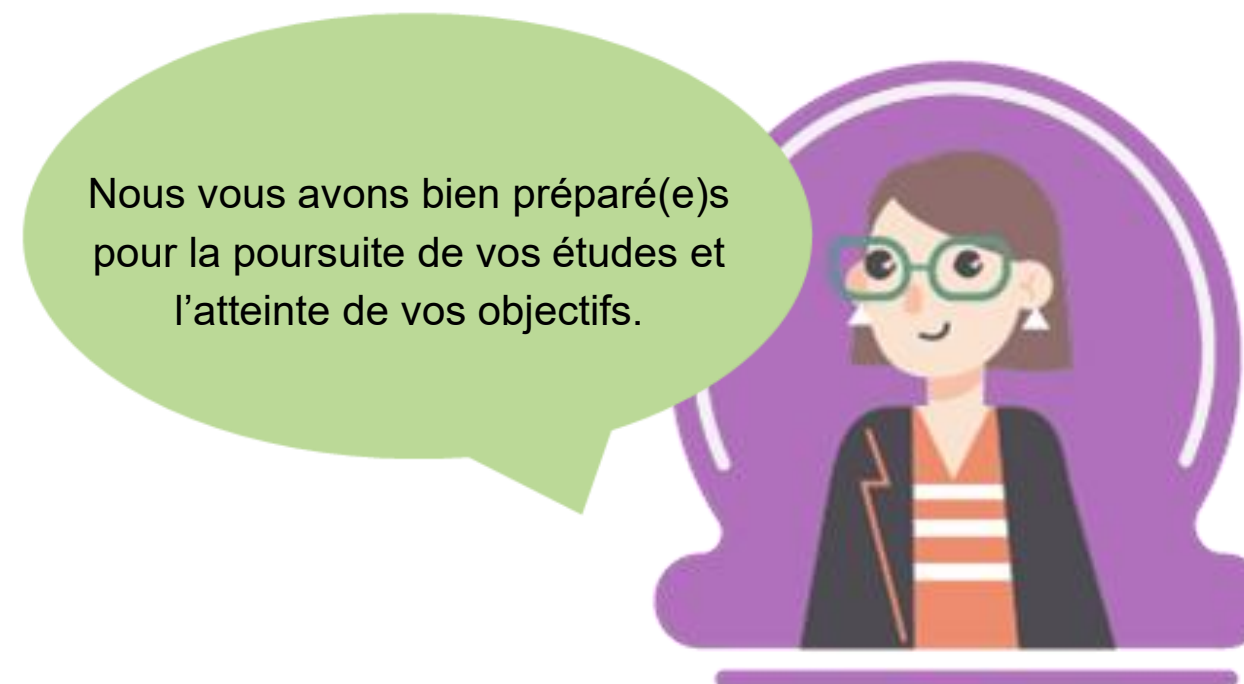
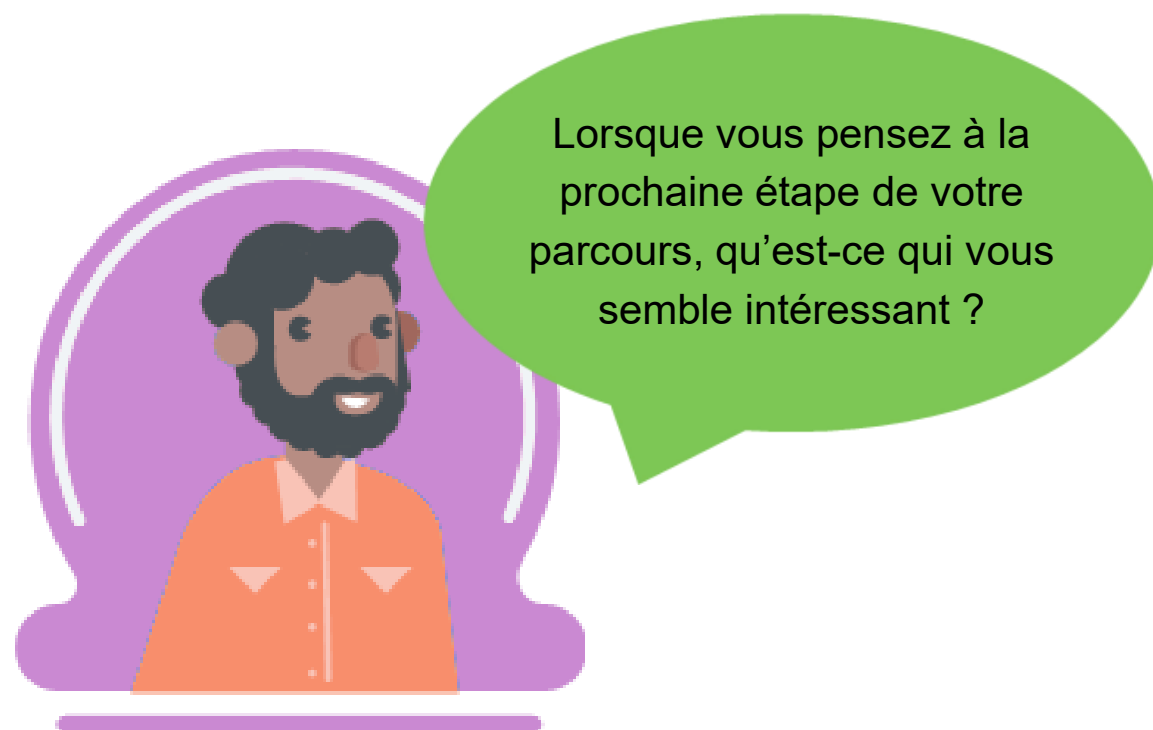
Partageons notre parcours scolaire



Partageons notre parcours scolaire (suite)

Portons attention aux messages que nous véhiculons

- Transmettre une vision positive des transitions scolaires et des études supérieures.
- Privilégier la mise en valeur des aspects positifs de l'étape suivante dans le parcours scolaire.
- Préparer les élèves en tenant compte de leur anxiété face à l'inconnu.



Comment être un modèle signifiant?

Contextes et types d'activités qui peuvent être réalisées pour agir comme modèle signifiant :

Dans la vie de tous les jours

De nombreuses occasions d'échanges avec des jeunes existent dans le cadre d'activités quotidiennes, il s'agit simplement de les saisir lorsqu'elles se présentent.

Lors d'activités d'enseignement

À travers l'apprentissage des différents contenus au programme, l'idée de modèles signifiants peut s'insérer et venir renforcer la vision positive des différents parcours scolaires.

Dans le cadre d'activités structurées

Des activités, autant scolaires que parascolaires, peuvent être développées et animées spécialement dans le but de mettre en valeur les modèles signifiants.

Lors de la présentation d'ateliers et de conférences

L'accueil d'invités spéciaux, de parents ou de conférenciers peut devenir une belle occasion de partage sur leur parcours de vie, scolaire ou professionnel.

En résumé, partagez vos parcours!



Partageons notre histoire

- Étudiant(e) de première génération
- De région éloignée
- Famille monoparentale
- Famille à faible revenu
- En situation de handicap



Partageons nos passions

- Sport
- Arts
- Loisirs
- Projets divers



Partageons notre parcours scolaire

- Parcours atypique
- Interruption des études
- Difficultés d'apprentissage
- Échecs
- Changement de programme d'études

Échanges et retour en groupe

Le projet Modèles signifiants valorise le partage de parcours, y compris les difficultés surmontées et les parcours non linéaires.

Selon vous, quel aspect spécifique (parcours atypique, changement de programme, passion, défi rencontré) vous semble le plus signifiant et le plus important à transmettre à un jeune pour l'aider à se projeter dans son propre parcours et pourquoi ?



Synthèse - Modèles inspirants et parcours de vie

Mettre en valeur des parcours réels, imparfaits et évolutifs pour renforcer le pouvoir d'agir des jeunes

Des constats

- Les parcours atypiques et non linéaires sont jugés très parlants
- Importance de montrer que les choix ne sont pas définitifs
- Les jeunes sont souvent freinés par la peur de l'échec
- La passion et les intérêts personnels représentent des moteurs importants
- Les modèles inspirants ont un effet concret sur la motivation

Leviers identifiés

- Normaliser les échecs et les difficultés
- Mentionner qu'on a le droit de changer d'avis
- Valoriser la diversité des parcours
- Mettre de l'avant des témoignages concrets et accessibles
- Encourager les jeunes à suivre leurs intérêts
- Adopter une posture positive et réaliste dans les discours

Panel de partenaires : perspectives du terrain



Annie Poulin

Directrice générale, Alphare



Jean-François Fecteau,

Directeur général, Parrainage Jeunesse



Jean-Guy Morin

Directeur des opérations, Club Parentaïde Beauce-Centre



Jessica Larivière

Conseillère en orientation, polyvalente de Saint-Georges
Centre de services scolaire de la Beauce-Etchemin (CSSBE)

Échanges et retour en groupe

Quelles actions mises en œuvre dans votre organisation agissent comme un effet de levier sur les aspirations scolaires et professionnelles des jeunes issus de milieux à faible capital scolaire, socioéconomique et culturel?



Synthèse - Annie Poulin, directrice générale, Alphare

Un effet intergénérationnel : Interventions auprès des adultes et des jeunes pour transformer le rapport à l'apprentissage et ouvrir des perspectives.

Auprès des adultes

Des adultes qui :

- Ont très souvent un parcours atypique, avec difficultés multiples et qui se cumulent
- Ont vécu des expériences scolaires négatives (« n'avaient pas la tête ni le cœur d'apprendre quand ils étaient sur les bancs d'école », souvenirs douloureux)

Objectifs :

- Accès à un milieu d'apprentissage différent
- Apprendre en faisant
- Apprendre dans le respect de leurs besoins, de leurs objectifs, de leur rythme, de leur bagage de vie, de leurs forces
- Donner du sens aux apprentissages
- Prise de conscience de ne pas être seul
- Développement de la fierté et de la confiance

Synthèse - Annie Poulin, directrice générale, Alphare (suite)

Auprès des jeunes

- Développer le plaisir d'apprendre très tôt
- Activités autour de la lecture
 - Je lis, tu lis, on lit en Beauce-Sartigan
 - Animations littéraires et club de lecture d'été
 - Projet Champion lecteur
 - Camp d'été pour les élèves de 1re année
- Apprendre en s'amusant avec les mots et les livres
- Créer des expériences positives liées à l'apprentissage
- Donner le goût de lire et la confiance en soi

L'aspiration, ça commence là : quand quelqu'un croit en nous et qu'on finit par y croire nous-mêmes !

Synthèse - Jean-François Fecteur, directeur général, Parrainage Jeunesse

Être présent dans le parcours d'un jeune vulnérable en misant sur une relation de confiance avec un adulte significatif.

La mission de mentorat :

- Depuis 43 ans : créer des liens durables pour des jeunes vulnérables
- Faire une différence dans la vie de ces jeunes
- Offrir un programme bienveillant, structuré et encadré
- Les mentors accompagnent et développent une relation de confiance
- Faire tout ce qui est en notre pouvoir pour créer des effets positifs sur le jeune et sur le mentor
- Plusieurs jeunes n'ont pas accès au mentorat
- Bénévoles difficiles à trouver
- Le mentorat informel compte aussi!
- Peut-être que vous faites déjà la différence sans le savoir

Attention, tutorat n'est pas égal à mentorat !

- Tutorat : académique
- Mentorat : être / relation

Un jeune, cinq personnes significatives : un avenir qui s'ouvre !

Synthèse - Jean-Guy Morin, directeur des opérations, Club Parentaïde Beauce-Centre

Se sensibiliser aux réalités des familles et créer des conditions favorables pour soutenir les enfants, leurs rêves et leur parcours scolaire.

Des constats :

- Reconnaître l'importance des perceptions, des intervenants, mais aussi des familles
- Nécessité de se sensibiliser aux réalités vécues par les familles
- Reconnaître les inquiétudes des familles face au parcours scolaire de leur jeune
- Prendre en considération que l'entrée dans le milieu scolaire peut être difficile pour certaines familles

Des leviers :

- Dédramatiser les situations surtout au niveau scolaire pour les familles et les jeunes
- Favoriser la communication entre les familles et le milieu
- Faire attention au discours destiné aux enfants
- Maintenir des initiatives malgré la fin de certains projets
- Créer des espaces et programmes accessibles et accueillants pour tous

Valoriser les rêves des enfants, nourrir leur créativité et leurs passions, et faire de chaque aspiration un chemin possible, beau et accessible à tous.

Synthèse - Jessica Larivière, conseillère d'orientation, polyvalente de Saint-Georges, Centre de services scolaire de la Beauce-Etchemin (CSSBE)

Mettre en place des mécanismes structurés et concertés pour mieux repérer, suivre et soutenir les élèves en situation de vulnérabilité.

Des constats

- Cibler les élèves à risque;
- Repérer les signaux préoccupants : absentéisme, parcours instable, difficultés aux évaluations ;
- Mettre en place un suivi plus étroit et continu ;
- Diminuer le travail en silo.

Quels moyens?

- Travail d'équipe, liens importants entre directions et intervenants
- Collaboration continue
- Volonté de se rapprocher des élèves
- Meilleure compréhension des réalités
- Recherche de solutions adaptées et ancrées dans le présent

Synthèse - Jessica Larivière, conseillère d'orientation, polyvalente de Saint-Georges, Centre de services scolaire de la Beauce-Etchemin (CSSBE) (suite)

Des actions déployées

1. Comité de persévérance (vision globale des besoins, coordination des interventions).

2. Mise à niveau sur l'heure du midi :

- Travail sur des lacunes ciblées ;
- Effets observés :
- Amélioration des acquis ;
- Augmentation de la confiance ;
- Meilleure réponse aux besoins ;
- Amélioration du lien avec un intervenant.

3. Comité de veille :

- Suivi des élèves avec des signaux préoccupants;
- Analyse des situations ;
- Mise en place de mesures adaptées.

Agir ensemble de façon précoce afin que tous les élèves puissent développer leur plein potentiel

Synthèse des actions mises en oeuvre dans vos organisations

Les actions reposent sur la relation, la valorisation et la collaboration entre acteurs.

Des constats

- Importance des liens significatifs avec les jeunes
- Rôle clé de l'environnement familial et social
- Présence de dynamiques de collaboration existantes

Des enjeux soulevés

- Comités de persévérance scolaire
- Valorisation des élèves par des défis comme le Challenge des pros au CFP Pozer
- Programmes de mentorat jeunesse : recrutement de bénévoles mentors, animation individuelle et de groupe, création de liens durables dans la communauté.
- Soutien aux familles : Offrir un milieu de vie sain, des outils d'accompagnement parental et des espaces d'échanges inclusifs comme leviers indirects sur les aspirations.
- Collaboration intersectorielle : Partenariats entre organisations sur des projets rassembleurs

Synthèse du Grand témoin - Véronique Grenier

Chercheuse postdoctorale, INRS



Véronique Grenier est chercheuse postdoctorale Banting au sein du Centre Urbanisation Culture Société de l'Institut national de la recherche scientifique. Ses travaux analysent sous différents angles les dynamiques des marchés scolaires au secondaire et leurs effets sur les parcours scolaires et la (re)production des inégalités sociales au Québec. Plus précisément, ils ont porté, ou portent, sur le choix de l'école, la différenciation des programmes, les stratégies des établissements, les pratiques du personnel scolaire, les processus d'inclusion et d'exclusion dans les établissements et les inégalités (sociales, raciales et territoriales).

Synthèse du Grand témoin - Véronique Grenier

Comprendre les réalités pour changer les parcours !

Comprendre les parcours

- Les difficultés sont persistantes et s'accumulent dans le temps
- Les réalités des élèves de milieux défavorisés sont hétérogènes
- Les statistiques offrent une vue d'ensemble, mais les approches qualitatives révèlent l'expérience vécue par les élèves
- Les parcours sont influencés par les contextes sociaux, familiaux et environnementaux

L'école ne peut pas tout faire, mais elle demeure essentielle

- L'école doit être un facteur de protection pour ces jeunes
- Des changements organisationnels peuvent faire une grande différence
- La qualité de la relation enseignant-élève constitue un facteur clé de motivation et de réussite
- La distribution des ressources à l'intérieur de l'école : peut être un facteur d'égalité ou d'inégalité

Synthèse du Grand témoin - Véronique Grenier (suite)

Des constats

- Les projets pédagogiques particuliers sont socialement sélectifs : les élèves défavorisés se retrouvent davantage dans le parcours régulier
- Le parcours régulier est souvent moins valorisé et plus stigmatisé

Un contexte social en transformation

- Marché de l'emploi en changement, pénurie de main-d'œuvre
- Effet des technologies et médias sociaux sur l'identité et le devenir des jeunes
- Diversification des populations
- Inflation et coût de la vie : plus d'élèves en situation de pauvreté qu'il y a quelques années

Un contexte social en transformation

- Les inégalités se construisent et se (re)produisent dans le temps
- L'école et les organismes sont des leviers pour briser le cycle de défavorisation

Synthèse

Une mobilisation réelle : volonté d'approfondir, de collaborer davantage et de passer à l'action.

- Envie de poursuivre les échanges
- Approfondir les connaissances et s'outiller davantage
- Favoriser le partage de pratiques et d'expériences
- Renforcer les collaborations intersectorielles
- Intégrer davantage les modèles signifiants
- Réinvestir les modèles signifiants en concertation
- Reconnaissance des acquis en entreprise
- Réfléchir et ajuster les postures professionnelles
- Maintenir des espaces de réflexion récurrents

Merci!

Avec la participation financière de:
Québec 

PRÉCA
Partenaires pour la réussite éducative
en Chaudière-Appalaches

